



แผนอัตรากำลัง ๓ ปี
เทศบาลตำบลดอกไม้
อำเภอสุวรรณภูมิ จังหวัดร้อยเอ็ด
ประจำปีงบประมาณ พ.ศ. ๒๕๖๗ - ๒๕๖๙

เทศบาลตำบลดอกไม้
งานกาชาดเจ้าหน้าที่ สำนักปลัด
โทร ๐ ๔๓๕๐๑๙๔๑



บันทึกข้อความ

ส่วนราชการ สำนักปลัด เทศบาลตำบลดอกไม้

ที่ รอ ๕๘๘๐๑/๕๙๓

วันที่ ๒๙ กันยายน ๒๕๖๖

เรื่อง ขออนุมัติประกาศแผนอัตรา ๓ ปี ประจำปีงบประมาณ พ.ศ. ๒๕๖๗ - ๒๕๖๙

เรียน นายกเทศมนตรีตำบลดอกไม้

ตามที่แผนอัตรากำลัง ๓ ปี ประจำปีงบประมาณ ๒๕๖๔-๒๕๖๖ ของเทศบาลตำบลดอกไม้ ครบกำหนดใช้บังคับในวันที่ ๓๐ กันยายน ๒๕๖๖ ส่งผลให้ต้องดำเนินการจัดทำแผนอัตรากำลัง ๓ ปี ประจำปีงบประมาณ ๒๕๖๗ - ๒๕๖๙ ให้แล้วเสร็จก่อนแผนอัตรากำลัง ๓ ปี ฉบับเดิมจะครบกำหนดลง

อาศัยอำนาจตามความในมาตรา ๑๕ ประกอบกับ มาตรา ๒๔ แห่งพระราชบัญญัติระเบียบบริหารงานบุคคลส่วนท้องถิ่น พ.ศ. ๒๕๔๒ ประกาศคณะกรรมการพนักงานเทศบาลจังหวัดร้อยเอ็ด เรื่อง หลักเกณฑ์และเงื่อนไขเกี่ยวกับการบริหารงานบุคคลของเทศบาล ลงวันที่ ๑๑ พฤศจิกายน ๒๕๔๕ แก้ไขเพิ่มเติมถึงปัจจุบัน และ หนังสือสำนักงาน ก.จ. ก.ท. และก.อบต. ที่มท ๐๘๐๙.๒/ว๓๖ ลงวันที่ ๑๐ มีนาคม ๒๕๖๖ เรื่อง การจัดทำแผนอัตรากำลัง ๓ ปี ประจำปีงบประมาณ พ.ศ.๒๕๖๗-๒๕๖๙ ประกอบกับ มติ ก.ท.จ.ร้อยเอ็ด ในการประชุมครั้งที่ ๙ /๒๕๖๖ เมื่อวันที่ ๒๗ เดือน กันยายน พ.ศ. ๒๕๖๖ เทศบาลตำบลดอกไม้จึงประกาศ ดังนี้

ข้อ ๑ ประกาศฉบับนี้เรียกว่า ประกาศเทศบาลตำบลดอกไม้ เรื่อง แผนอัตรากำลัง ๓ ปี ประจำปีงบประมาณ ๒๕๖๗-๒๕๖๙

ข้อ ๒ ประกาศฉบับนี้ มีผลใช้บังคับตั้งแต่วันที่ ๑ ตุลาคม ๒๕๖๖

ประกาศ ณ วันที่ ๒๙ เดือน กันยายน พ.ศ. ๒๕๖๖

จึงเรียนมาเพื่อโปรดพิจารณา หากเห็นชอบโปรดลงนามตามประกาศฯ ที่เสนอมาพร้อมนี้

(นายพิสิทธิ์ ช่างเสนา)

นักทรัพยากรบุคคล

(นายณัฐเศรษฐ์ มาศจันทร์)

หัวหน้าฝ่ายอำนวยการ



ประกาศเทศบาลตำบลดอกไม้
เรื่อง แผนอัตรากำลัง ๓ ปี ประจำปีงบประมาณ ๒๕๖๗ - ๒๕๖๙

ตามที่แผนอัตรากำลัง ๓ ปี ประจำปีงบประมาณ ๒๕๖๔-๒๕๖๖ ของเทศบาลตำบลดอกไม้ครบกำหนดใช้บังคับในวันที่ ๓๐ กันยายน ๒๕๖๖ ส่งผลให้ต้องดำเนินการจัดทำแผนอัตรากำลัง ๓ ปี ประจำปีงบประมาณ ๒๕๖๗ - ๒๕๖๙ ให้แล้วเสร็จก่อนแผนอัตรากำลัง ๓ ปี ฉบับเดิมจะครบกำหนดลง

อาศัยอำนาจตามความในมาตรา ๑๕ ประกอบกับ มาตรา ๒๔ แห่งพระราชบัญญัติระเบียบบริหารงานบุคคลส่วนท้องถิ่น พ.ศ. ๒๕๔๒ ประกาศคณะกรรมการพนักงานเทศบาลจังหวัดร้อยเอ็ด เรื่อง หลักเกณฑ์และเงื่อนไขเกี่ยวกับการบริหารงานบุคคลของเทศบาล ลงวันที่ ๑๑ พฤศจิกายน ๒๕๔๕ แก้ไขเพิ่มเติมถึงปัจจุบัน และ หนังสือสำนักงาน ก.จ. ก.ท. และก.อบต. ที่มท ๐๘๐๙.๒/ว๓๖ ลงวันที่ ๑๐ มีนาคม ๒๕๖๖ เรื่อง การจัดทำแผนอัตรากำลัง ๓ ปี ประจำปีงบประมาณ พ.ศ.๒๕๖๗-๒๕๖๙ ประกอบกับ มติ ก.ท.จ.ร้อยเอ็ด ในการประชุมครั้งที่ ๙ /๒๕๖๖ เมื่อวันที่ ๒๗ เดือน กันยายน พ.ศ. ๒๕๖๖ เทศบาลตำบลดอกไม้จึงประกาศ ดังนี้

ข้อ ๑ ประกาศฉบับนี้เรียกว่า ประกาศเทศบาลตำบลดอกไม้ เรื่อง แผนอัตรากำลัง ๓ ปี ประจำปีงบประมาณ ๒๕๖๗-๒๕๖๙

ข้อ ๒ ประกาศฉบับนี้ มีผลใช้บังคับตั้งแต่วันที่ ๑ ตุลาคม ๒๕๖๖

ประกาศ ณ วันที่ ๒๙ เดือน กันยายน พ.ศ. ๒๕๖๖

(ลงชื่อ)

(นายบวร ประสาร)

นายกเทศมนตรีตำบลดอกไม้



บันทึกข้อความ

ส่วนราชการ สำนักปลัด เทศบาลตำบลดอกไม้

ที่ รอ ๕๘๘๐๑/๕๓๕

วันที่ ๒๙ กันยายน ๒๕๖๖

เรื่อง ขออนุมัติประกาศการกำหนดโครงสร้างส่วนราชการ ระดับตำแหน่งสายงานผู้บริหาร ตามระบบจำแนกตำแหน่งใหม่ (ระบบแท่ง) ประจำปีงบประมาณ ๒๕๖๗ - ๒๕๖๙

เรียน นายกเทศมนตรีตำบลดอกไม้

อาศัยอำนาจตามความในมาตรา ๑๕ ประกอบกับ มาตรา ๒๔ แห่งพระราชบัญญัติระเบียบบริหารงานบุคคลส่วนท้องถิ่น พ.ศ. ๒๕๔๒ ประกาศคณะกรรมการพนักงานเทศบาลจังหวัดร้อยเอ็ด เรื่องหลักเกณฑ์และเงื่อนไขเกี่ยวกับการบริหารงานบุคคลของเทศบาล ลงวันที่ ๑๑ พฤศจิกายน ๒๕๔๕ แก้ไขเพิ่มเติมถึงปัจจุบัน และ หนังสือสำนักงาน ก.จ. ก.ท. และ ก.อบต. ที่มท ๐๘๐๙.๒/ว๓๖ ลงวันที่ ๑๐ มีนาคม ๒๕๖๖ เรื่องการจัดทำแผนอัตรากำลัง ๓ ปี ประจำปีงบประมาณ พ.ศ.๒๕๖๗-๒๕๖๙ ประกอบกับมติ ก.ท.จ.ร้อยเอ็ดในการประชุมครั้งที่ ๙ /๒๕๖๖ เมื่อวันที่ ๒๗ เดือน กันยายน พ.ศ. ๒๕๖๖ เทศบาลตำบลดอกไม้ จึงประกาศ ดังนี้

ข้อ ๑ ประกาศนี้เรียกว่า “ประกาศเทศบาลตำบลดอกไม้ เรื่อง กำหนดโครงสร้างส่วนราชการ ระดับตำแหน่งสายงานผู้บริหาร ตามแผนอัตรากำลัง ๓ ปี (ปีงบประมาณ ๒๕๖๗-๒๕๖๙)

ข้อ ๒ ประกาศนี้ให้ใช้บังคับตั้งแต่วันที่ ๑ ตุลาคม ๒๕๖๖ เป็นต้นไป

ข้อ ๓ ให้เทศบาลตำบลดอกไม้ เป็นเทศบาลประเภทสามัญ

ข้อ ๔ ให้เทศบาลตำบลดอกไม้ มีระดับตำแหน่งสายงานผู้บริหาร ดังนี้

๔.๑ ตำแหน่งปลัดเทศบาล ให้เป็นตำแหน่งประเภทบริหารท้องถิ่น ระดับกลาง

๔.๒ ตำแหน่งรองปลัดเทศบาล ให้เป็นตำแหน่งประเภทบริหารท้องถิ่น ระดับต้น

๔.๓ กำหนดส่วนราชการเป็น ๔ ส่วนราชการ ตำแหน่งหัวหน้าส่วนราชการ ได้แก่

๔.๓.๑ หัวหน้าสำนักปลัด (นักบริหารงานทั่วไป ระดับต้น)

๔.๓.๒ ผู้อำนวยการกองคลัง (นักบริหารงานคลัง ระดับต้น)

๔.๓.๓ ผู้อำนวยการกองช่าง (นักบริหารงานช่าง ระดับต้น)

๔.๓.๔ ผู้อำนวยการกองการศึกษา (นักบริหารการศึกษา ระดับต้น)

๔.๔ ตำแหน่งหัวหน้าฝ่าย ได้แก่

๔.๔.๑ หัวหน้าฝ่ายอำนวยการ สำนักปลัด (นักบริหารงานทั่วไป ระดับต้น)

๔.๔.๒ หัวหน้าฝ่ายบริหารงานทั่วไป กองคลัง (นักบริหารงานทั่วไป ระดับต้น)

๔.๔.๓ หัวหน้าฝ่ายการโยธา กองช่าง (นักบริหารงานช่าง ระดับต้น)

๔.๔.๔ หัวหน้าฝ่ายบริหารการศึกษา กองการศึกษา (นักบริหารการศึกษา ระดับต้น)

ประกาศ ณ วันที่ ๒๙ เดือน กันยายน พ.ศ. ๒๕๖๖

จึงเรียนมาเพื่อโปรดพิจารณาหากเห็นชอบโปรดลงนามตามประกาศฯ ที่เสนอ

มาพร้อมนี้

(นายพิสิทธิ์ ช่างเสนา)

นักทรัพยากรบุคคล



(นายณัฐเศรษฐ์ มาศจันทร์)
หัวหน้าฝ่ายอำนวยการ



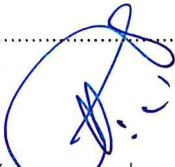
(นางสาวชลพรพรช สำมา)
หัวหน้าสำนักปลัดเทศบาล



(นายวุฒินันท์ หันไชยศรี)
รองปลัดเทศบาล รักษาการแทน
ปลัดเทศบาล

อนุมัติ

ไม่อนุมัติเพราะ.....



(นายบวร ประสาร)
นายกเทศมนตรีตำบลดอกไม้



ประกาศเทศบาลตำบลดอกไม้
เรื่อง การกำหนดโครงสร้างส่วนราชการ ระดับตำแหน่งสายงานผู้บริหาร
ตามระบบจำแนกตำแหน่งใหม่ (ระบบแท่ง) ประจำปีงบประมาณ ๒๕๖๗ - ๒๕๖๘

อาศัยอำนาจตามความในมาตรา ๑๕ ประกอบกับ มาตรา ๒๔ แห่งพระราชบัญญัติระเบียบบริหารงานบุคคลส่วนท้องถิ่น พ.ศ. ๒๕๔๒ ประกาศคณะกรรมการพนักงานเทศบาลจังหวัดร้อยเอ็ด เรื่อง หลักเกณฑ์และเงื่อนไขเกี่ยวกับการบริหารงานบุคคลของเทศบาล ลงวันที่ ๑๑ พฤศจิกายน ๒๕๔๕ แก้ไขเพิ่มเติมถึงปัจจุบัน และ หนังสือสำนักงาน ก.จ. ก.ท. และก.อบต. ที่มท ๐๘๐๙.๒/ว๓๖ ลงวันที่ ๑๐ มีนาคม ๒๕๖๖ เรื่องการจัดทำแผนอัตรากำลัง ๓ ปี ประจำปีงบประมาณ พ.ศ.๒๕๖๗-๒๕๖๘ ประกอบกับ มติ ก.ท.จ. ร้อยเอ็ดในการประชุมครั้งที่ ๙ /๒๕๖๖ เมื่อวันที่ ๒๗ เดือน กันยายน พ.ศ. ๒๕๖๖ เทศบาลตำบลดอกไม้ จึงประกาศ ดังนี้

ข้อ ๑ ประกาศนี้เรียกว่า “ประกาศเทศบาลตำบลดอกไม้ เรื่อง กำหนดโครงสร้างส่วนราชการ ระดับตำแหน่งสายงานผู้บริหาร ตามแผนอัตรากำลัง ๓ ปี (ปีงบประมาณ ๒๕๖๗-๒๕๖๘)

ข้อ ๒ ประกาศนี้ให้ใช้บังคับตั้งแต่วันที่ ๑ ตุลาคม ๒๕๖๖ เป็นต้นไป

ข้อ ๓ ให้เทศบาลตำบลดอกไม้ เป็นเทศบาลประเภทสามัญ

ข้อ ๔ ให้เทศบาลตำบลดอกไม้ มีระดับตำแหน่งสายงานผู้บริหาร ดังนี้

๔.๑ ตำแหน่งปลัดเทศบาล ให้เป็นตำแหน่งประเภทบริหารท้องถิ่น ระดับกลาง

๔.๒ ตำแหน่งรองปลัดเทศบาล ให้เป็นตำแหน่งประเภทบริหารท้องถิ่น ระดับต้น

๔.๓ กำหนดส่วนราชการเป็น ๔ ส่วนราชการ ตำแหน่งหัวหน้าส่วนราชการ ได้แก่

๔.๓.๑ หัวหน้าสำนักปลัด (นักบริหารงานทั่วไป ระดับต้น)

๔.๓.๒ ผู้อำนวยการกองคลัง (นักบริหารงานคลัง ระดับต้น)

๔.๓.๓ ผู้อำนวยการกองช่าง (นักบริหารงานช่าง ระดับต้น)

๔.๓.๔ ผู้อำนวยการกองการศึกษา (นักบริหารการศึกษา ระดับต้น)

๔.๔ ตำแหน่งหัวหน้าฝ่าย ได้แก่

๔.๔.๑ หัวหน้าฝ่ายอำนวยการ สำนักปลัด (นักบริหารงานทั่วไป ระดับต้น)

๔.๔.๒ หัวหน้าฝ่ายบริหารงานทั่วไป กองคลัง (นักบริหารงานทั่วไป ระดับต้น)

๔.๔.๓ หัวหน้าฝ่ายการโยธา กองช่าง (นักบริหารงานช่าง ระดับต้น)

๔.๔.๔ หัวหน้าฝ่ายบริหารการศึกษา กองการศึกษา (นักบริหารการศึกษา ระดับต้น)

ประกาศ ณ วันที่ ๒๙ เดือน กันยายน พ.ศ. ๒๕๖๖

(ลงชื่อ)

(นายบวร ประसार)

นายกเทศมนตรีตำบลดอกไม้

คำนำ

ตามที่แผนอัตรากำลัง ๓ ปี ประจำปีงบประมาณ ๒๕๖๔-๒๕๖๕ ของเทศบาลตำบลดอกไม้ครบกำหนดใช้บังคับในวันที่ ๓๐ กันยายน ๒๕๖๖ เทศบาลตำบลดอกไม้จึงได้ดำเนินการจัดทำแผนอัตรากำลัง ๓ ปี ประจำปีงบประมาณ ๒๕๖๗ - ๒๕๖๙ แทนฉบับเดิมจะครบกำหนด

เทศบาลตำบลดอกไม้ จึงกำหนดตำแหน่งและระดับตำแหน่งในแผนอัตรากำลัง ๓ ปี ประจำปีงบประมาณ ๒๕๖๗-๒๕๖๙ และเพื่อให้คณะกรรมการพนักงานเทศบาล (ก.ท.จ.) ตรวจสอบการกำหนดตำแหน่ง และใช้ตำแหน่งพนักงานเทศบาลให้เหมาะสมทั้งยังใช้เป็นแนวทางในการดำเนินการวางแผนการใช้อัตรากำลัง การพัฒนาบุคลากรของเทศบาลตำบลดอกไม้ให้เหมาะสมอีกด้วย

เทศบาลตำบลดอกไม้ จึงได้มีการวางแผนอัตรากำลัง ใช้ประกอบในการจัดสรรงบประมาณและบรรจุแต่งตั้งพนักงานเทศบาล เพื่อให้การบริหารงานของเทศบาลตำบลดอกไม้ ให้เกิดประโยชน์ต่อประชาชนเกิดผลสัมฤทธิ์ต่อภารกิจตามอำนาจหน้าที่ มีประสิทธิภาพมีความคุ้มค่าสามารถลดขั้นตอนการปฏิบัติงานและมีการลดภารกิจและยุบเลิกหน่วยงานที่ไม่จำเป็น การปฏิบัติภารกิจสามารถตอบสนองความต้องการของประชาชนได้เป็นอย่างดี

เทศบาลตำบลดอกไม้

สารบัญ

เรื่อง	หน้า
๑. หลักการและเหตุผล	๑
๒. วัตถุประสงค์	๑
๓. กรอบแนวความคิดในการจัดทำแผนอัตรากำลัง ๓ ปี	๒
๔. สภาพปัญหาและความต้องการของประชาชนในพื้นที่เขตเทศบาลตำบลดอกไม้	๔
๕. ภารกิจ อำนาจหน้าที่ของเทศบาลตำบลดอกไม้	๖
๖. ภารกิจหลักและภารกิจรองที่เทศบาลตำบลดอกไม้จะดำเนินการ	๘
๗. สรุปปัญหาและแนวทางในการกำหนดโครงสร้างส่วนราชการและกรอบอัตรากำลัง	๑๓
๘. โครงสร้างการกำหนดส่วนราชการ	๑๕
๙. ภาระค่าใช้จ่ายเกี่ยวกับเงินเดือนและประโยชน์ตอบแทนอื่น	๒๑
๑๐. แผนภูมิโครงสร้างการแบ่งส่วนราชการตามแผนอัตรากำลัง ๓ ปี	๒๔
๑๑. บัญชีแสดงจัดคนลงสู่ตำแหน่งและการกำหนดเลขที่ตำแหน่งในส่วนราชการ	๒๙
๑๒. แนวทางการพัฒนาพนักงานส่วนท้องถิ่น	๔๐
๑๓. ประกาศคุณธรรม จริยธรรม ของพนักงานเทศบาล	๔๐

1. หลักการและเหตุผล

1.1 ประกาศคณะกรรมการกลางข้าราชการหรือพนักงานส่วนท้องถิ่น (ก.กลาง) เรื่องมาตรฐานทั่วไปเกี่ยวกับอัตราตำแหน่ง กำหนดให้คณะกรรมการข้าราชการหรือพนักงานส่วนท้องถิ่น (ก.จังหวัด) กำหนดตำแหน่งข้าราชการหรือพนักงานส่วนท้องถิ่นว่าจะมีตำแหน่งใด ระดับใด อยู่ในส่วนราชการใด จำนวนเท่าใด ให้คำนึงถึงภาระหน้าที่ความรับผิดชอบ ลักษณะงานที่ต้องปฏิบัติ ความยาก และคุณภาพ ของงาน ปริมาณ ตลอดจนทั้งภาระค่าใช้จ่ายของเทศบาลตำบล ที่จะต้องจ่ายในด้านบุคคล โดยให้เทศบาลตำบลดอกไม้ จัดทำแผนอัตรากำลังของข้าราชการหรือพนักงานส่วนท้องถิ่น เพื่อใช้ในการกำหนดตำแหน่งโดยความเห็นชอบของคณะกรรมการกลางข้าราชการหรือพนักงานส่วนท้องถิ่น (ก.กลาง) ทั้งนี้ ให้เป็นไปตามหลักเกณฑ์ และวิธีการที่คณะกรรมการกลางข้าราชการหรือพนักงานส่วนท้องถิ่น (ก.กลาง) กำหนด

1.2 คณะกรรมการกลางข้าราชการ หรือพนักงานส่วนท้องถิ่น (ก.กลาง) ได้มีมติเห็นชอบประกาศกำหนดการกำหนดตำแหน่งข้าราชการหรือพนักงานส่วนท้องถิ่น โดยกำหนดแนวทางให้เทศบาลตำบลจัดทำแผนอัตรากำลังขององค์กรปกครองส่วนท้องถิ่น เพื่อเป็นกรอบในการกำหนดตำแหน่งและการใช้ตำแหน่งข้าราชการหรือพนักงานส่วนท้องถิ่น โดยให้เสนอให้คณะกรรมการข้าราชการหรือพนักงานส่วนท้องถิ่น (ก.จังหวัด) พิจารณาให้ความเห็นชอบ โดยได้กำหนดให้เทศบาลตำบล แต่งตั้งคณะกรรมการจัดทำแผนอัตรากำลัง วิเคราะห์อำนาจหน้าที่และภารกิจขององค์กรปกครองส่วนท้องถิ่น วิเคราะห์ความต้องการกำลังคน วิเคราะห์การวางแผนการใช้กำลังคน จัดทำกรอบอัตรากำลัง และกำหนดหลักเกณฑ์และเงื่อนไข ในการกำหนดตำแหน่งข้าราชการหรือพนักงานส่วนท้องถิ่นตามแผนอัตรากำลัง 3 ปี

1.3 ประกาศคณะกรรมการพนักงานเทศบาลจังหวัดร้อยเอ็ด เรื่อง หลักเกณฑ์และเงื่อนไขเกี่ยวกับบริหารงานบุคคลของเทศบาล ลงวันที่ 11 พฤศจิกายน 2545 หมวด 2 การกำหนดจำนวนตำแหน่งและอัตราตำแหน่ง

1.4 หนังสือสำนักงาน ก.จ. ก.ท. และก.อบต. ที่มท 0809.2/ว36 ลงวันที่ 10 มีนาคม 2566 เรื่องการจัดทำแผนอัตรากำลัง 3 ปี ประจำปีงบประมาณ พ.ศ.2567-2569

จากหลักการและเหตุผลดังกล่าว เทศบาลตำบลดอกไม้ จึงได้จัดทำแผนอัตรากำลัง 3 ปี สำหรับปีงบประมาณ พ.ศ. 2567 – 2569 ขึ้น

2. วัตถุประสงค์

2.1 เพื่อให้เทศบาลตำบลดอกไม้ มีโครงสร้างแบ่งงานและระบบงานที่เหมาะสมไม่ซ้ำซ้อน

2.2 เพื่อให้เทศบาลตำบลดอกไม้ มีการกำหนดตำแหน่ง การจัดอัตรากำลังโครงสร้างให้เหมาะสมกับอำนาจหน้าที่ของเทศบาลตำบล ตามพระราชบัญญัติเทศบาล พ.ศ. 2496 และตามพระราชบัญญัติกำหนดแผนและขั้นตอนการกระจายอำนาจให้องค์การบริหารส่วนท้องถิ่น พ.ศ. 2542

2.3 เพื่อให้คณะกรรมการพนักงานเทศบาล (ก.ท.จังหวัด) ตรวจสอบการกำหนดตำแหน่งและการใช้ตำแหน่งพนักงานเทศบาลให้เหมาะสม

2.4 เพื่อเป็นแนวทางในการดำเนินการวางแผนอัตรากำลัง การพัฒนาบุคลากรของเทศบาลตำบล ดอกไม้ให้เหมาะสม

2.5 เพื่อให้เทศบาลตำบลมีการวางแผนอัตรากำลัง การจัดสรรงบประมาณและบรรจุแต่งตั้งพนักงานเทศบาล เพื่อให้การบริหารงานของเทศบาลตำบลเกิดประโยชน์ต่อประชาชน เกิดผลสัมฤทธิ์ต่อภารกิจตามอำนาจหน้าที่ มีประสิทธิภาพ มีความคุ้มค่าสามารถลดขั้นตอนการปฏิบัติงาน และมีการลดภารกิจและยุบเลิกหน่วยงานที่ไม่จำเป็น การปฏิบัติภารกิจสามารถตอบสนองความต้องการของประชาชนได้อย่างดี

2.6 เพื่อให้องค์กรปกครองส่วนท้องถิ่น สามารถควบคุมภาระค่าใช้จ่ายด้านการบริหารงานบุคคลให้เป็นไปตามที่กฎหมายกำหนด

3. กรอบแนวความคิดในการจัดทำแผนอัตรากำลัง ๓ ปี

คณะกรรมการจัดทำแผนอัตรากำลังของเทศบาลตำบลดอกไม้ ซึ่งมีนายกเทศมนตรีตำบลดอกไม้ เป็นประธาน เห็นสมควรให้จัดทำแผนอัตรากำลัง 3 ปี โดยให้มีขอบเขตเนื้อหาครอบคลุมในเรื่องต่างๆ ดังต่อไปนี้

3.1 วิเคราะห์ภารกิจ อำนาจหน้าที่ความรับผิดชอบของเทศบาลตำบลดอกไม้ ตามพระราชบัญญัติเทศบาล พ.ศ. 2496 และตามพระราชบัญญัติกำหนดแผนและขั้นตอนการกระจายอำนาจให้องค์กรปกครองส่วนท้องถิ่น พ.ศ. 2542 ตลอดจนกฎหมายอื่น ให้สอดคล้องกับแผนพัฒนาเศรษฐกิจและสังคมแห่งชาติ แผนพัฒนาจังหวัด แผนพัฒนาอำเภอ แผนพัฒนาตำบล นโยบายของรัฐบาลและสภาพปัญหาของตำบลดอกไม้

3.2 กำหนดโครงสร้างการแบ่งส่วนราชการภายในและการจัดระบบงาน เพื่อรองรับภารกิจตามอำนาจหน้าที่ความรับผิดชอบ ให้สามารถแก้ปัญหาของจังหวัดร้อยเอ็ด ได้อย่างมีประสิทธิภาพ

3.3 กำหนดตำแหน่งในสายงานต่างๆ จำนวนตำแหน่ง และระดับตำแหน่งให้เหมาะสมกับภาระหน้าที่ความรับผิดชอบ ปริมาณงานและคุณภาพของงาน รวมทั้งสร้างความก้าวหน้าในสายอาชีพของกลุ่มงานต่างๆ

3.4 จัดทำกรอบอัตรากำลัง 3 ปี โดยภาระค่าใช้จ่ายด้านการบริหารงานบุคคลต้องไม่เกินร้อยละ 40 ของงบประมาณรายจ่าย

3.5 ให้พนักงานเทศบาลทุกคน ได้รับการพัฒนาความรู้ความสามารถอย่างน้อยปีละ 1 ครั้ง

4. สภาพปัญหาและความต้องการของประชาชนในพื้นที่เขตเทศบาลตำบลดอกไม้

สภาพปัญหา

1. ปัญหาโครงสร้างพื้นฐาน

- 1.1 การคมนาคมขนส่งไม่สะดวก ถนนสายต่าง ๆ คับแคบ ผิวจราจรต่ำ ถนนเชื่อมระหว่างหมู่บ้านและตำบลเป็นถนนดินผิวจราจรลูกรัง
- 1.2 มีน้ำท่วมขัง ขาดรางระบายน้ำทำให้น้ำท่วมขังถนน
- 1.3 ไฟฟ้าและแสงสว่างยังไม่ทั่วถึง
- 1.4 เขตประปาขยายไม่ทั่วถึง
- 1.5 โทรศัพท์ในชุมชนมีไม่เพียงพอกับความต้องการ

2. ปัญหาด้านเศรษฐกิจ

- 2.1 ประชาชนมีรายได้ไม่แน่นอน ขาดเงินทุนหมุนเวียน
- 2.2 ราคาผลผลิตตกต่ำ ผลผลิตที่ขายได้มีราคาต่ำ
- 2.3 ต้นทุนในการผลิตสูง
- 2.4 น้ำที่ใช้ในการเกษตรไม่เพียงพอ
- 2.5 ลำห้วยตื้นเขิน แคบไม่เก็บน้ำ
- 2.6 ไม่มีคลองส่งน้ำเพื่อการเกษตร
- 2.7 การขาดความรู้ โอกาสในการประกอบอาชีพ
- 2.8 การขาดการรวมกลุ่มอาชีพ
- 2.9 ความรู้ทางด้านเทคโนโลยี การพัฒนาการเกษตร

3. ปัญหาด้านสังคม

- 3.1 แหล่งบริการข้อมูลข่าวสารมีไม่เพียงพอ
- 3.2 ประชาชนขาดความรู้ความเข้าใจด้านข้อมูลข่าวสาร
- 3.3 แรงงานอพยพย้ายถิ่นฐาน
- 3.4 สวัสดิการสังคมมีไม่ทั่วถึง
- 3.5 การแพร่ระบาดใช้เลือดออกและโรคเอดส์
- 3.6 การบริโภคไม่ถูกต้องตามหลักโภชนาการ
- 3.7 ประชาชนขาดความสนใจในการป้องกัน
- 3.8 งบประมาณสนับสนุนทางการศึกษามีจำนวนน้อย
- 3.9 ฐานะทางครอบครัวยากจน
- 3.10 การขาดโอกาสในการศึกษาและการศึกษานอกระบบ
- 3.11 การให้บริการจากสถานพยาบาล
- 3.12 การดูแลสุขภาพ ผู้สูงอายุ คนพิการ

4. ปัญหาด้านการเมือง การบริหารและการจัดการ
 - 4.1 ประชาชนไม่เข้าใจในระบบการเลือกตั้ง
 - 4.2 ประชาชนไปใช้สิทธิในการเลือกตั้งน้อย
 - 4.3 ประชาชนขาดทัศนวิสัยที่ดีในการบริหารจัดการของ อบต.
 - 4.4 ประชาชนขาดความรู้ ความเข้าใจในระบบการปกครองส่วนท้องถิ่น
5. ปัญหาด้านทรัพยากรธรรมชาติและสิ่งแวดล้อม
 - 5.1 การบุกรุกที่สาธารณประโยชน์
 - 5.2 ป่าไม้ถูกทำลาย
 - 5.3 สิ่งแวดล้อมในชุมชนไม่สะอาด มีขยะ
6. ปัญหาด้านการสาธารณสุข
 - 6.1 การป้องกันโรค
 - 6.2 การส่งเสริมสุขภาพ
 - 6.3 การฟื้นฟูสภาพ
7. ด้านการศึกษา ศาสนาและวัฒนธรรม
 - 7.1 การศึกษาการทำนุบำรุงศาสนาและส่งเสริมวัฒนธรรม
 - 7.2 การบำรุงรักษาศิลปะ จารีตประเพณี ภูมิปัญญาท้องถิ่น และวัฒนธรรมอันดีของท้องถิ่น
 - 7.3 การจัดการศึกษา
 - 7.4 การส่งเสริมการศึกษา จารีตประเพณีและวัฒนธรรมอันดีงามของท้องถิ่น
 - 7.5 การสนับสนุนสถานที่ถ่ายทอดข้อมูลทางเทคโนโลยี

ความต้องการของประชาชน

1. ด้านโครงสร้างพื้นฐาน
 - 1.1 ให้มีถนนภายในหมู่บ้าน เชื่อมระหว่างหมู่บ้านและตำบลเป็นถนนคอนกรีตเสริมเหล็กและถนนลาดยาง
 - 1.2 ก่อสร้างสะพานคอนกรีตเสริมเหล็ก
 - 1.3 ขยายเขตไฟฟ้า
 - 1.4 ขยายเขตโทรศัพท์ให้เพียงพอทุกหมู่บ้าน
 - 1.5 ติดตั้งและซ่อมแซมดวงไฟสาธารณะ
 - 1.6 การจัดการวางผังเมืองขององค์การบริหารส่วนตำบล
2. ด้านเศรษฐกิจ
 - 2.1 สนับสนุนการฝึกอบรมและส่งเสริมกลุ่มอาชีพและกลุ่มแม่บ้าน
 - 2.2 สนับสนุนการฝึกอบรมและส่งเสริมอาชีพกลุ่มเยาวชน
 - 2.3 สนับสนุนการฝึกอบรมและให้ความรู้เกษตรกรรุ่นใหม่
 - 2.4 สนับสนุนการฝึกอบรมและส่งเสริมอาชีพอุตสาหกรรมในครัวเรือน

- 2.5 ให้มีอาชีพเสริมหลังฤดูการทำนา
- 2.6 ให้มีน้ำสะอาดอุปโภคบริโภคอย่างเพียงพอ
- 2.7 ให้มีคลองส่งน้ำเพื่อการเกษตร
- 2.8 ให้มีแหล่งน้ำใช้ในการเกษตรอย่างพอเพียง

3. ด้านสังคม

- 3.1 ส่งเสริมสุขภาพเด็ก สตรี และคนชรา
- 3.2 ให้มีการรณรงค์ป้องกันโรคเอดส์
- 3.3 ให้มีการควบคุมและป้องกันโรคไข้เลือดออก
- 3.4 ให้มีการอบรมคุณธรรมและจริยธรรมแก่นักเรียน
- 3.5 จัดตั้งห้องสมุดชุมชน
- 3.6 ให้สร้างที่อ่านหนังสือพิมพ์ประจำหมู่บ้าน
- 3.7 ให้สนับสนุนและส่งเสริมกิจกรรมประเพณีต่างๆ ในวันสำคัญของชาติและภูมิปัญญาท้องถิ่น
- 3.8 ให้สนับสนุนการฝึกอบรม อปพร.
- 3.9 ให้มีการอบรมความรู้เกี่ยวกับยาเสพติดและสารเสพติดแก่เด็ก เยาวชนและนักเรียน
- 3.10 ให้สนับสนุนกิจกรรมสงเคราะห์ทุกประเภท
- 3.11 ให้มีการจัดกิจกรรมกีฬาตำบล
- 3.12 ให้ความรู้และข้อมูลข่าวสารแก่ประชาชน
- 3.13 ให้มีอุปกรณ์เทคโนโลยีทางการศึกษาให้เพียงพอ
- 3.14 ให้มีการจัดงบประมาณสนับสนุนทางการศึกษาให้เพียงพอ
- 3.15 ให้ดูแลสุขภาพผู้สูงอายุ คนพิการ
- 3.16 ให้ได้รับการบริการที่ดีจากสถานพยาบาล
- 3.17 ให้มีเครื่องมือด้านสาธารณสุขที่ทันสมัย

4. ด้านการเมือง การบริหาร และการจัดการเทศบาล

- 4.1 ให้มีการอบรมส่งเสริมความรู้ ความเข้าใจเกี่ยวกับกิจการของเทศบาลและการเลือกตั้งตามระบอบประชาธิปไตย
- 4.2 ให้มีการอบรมพนักงานส่วนตำบล พนักงานจ้าง และสมาชิกสภาเทศบาล ให้มีความรู้คุณธรรมและจริยธรรมในการปฏิบัติงาน
- 4.3 ให้มีการจัดกิจกรรมเทศบาลเคลื่อนที่ทุกหมู่บ้านในการให้บริการแก่ประชาชน
- 4.4 ให้มีการจัดทำแผนที่ภาษีและทะเบียนทรัพย์สิน ในการจัดเก็บรายได้ของเทศบาล
- 4.5 ให้ประชาชนหมู่บ้าน มีส่วนร่วมในการเข้าร่วมเป็นคณะกรรมการจัดหาพัสดุ

5. ด้านทรัพยากรธรรมชาติและสิ่งแวดล้อม

- 5.1 ให้มีการก่อสร้างสถานที่ทิ้งขยะแบบฝังกลบ
- 5.2 ให้มีการจัดหาภาชนะรองรับขยะมูลฝอย

- 5.3 ให้มีการจัดทำสวนสาธารณะ
- 5.4 ให้มีการกำจัดวัชพืชข้างถนนสายต่างๆ
- 5.5 ให้มีการรณรงค์รักษาความสะอาดที่สาธารณะ และที่อยู่อาศัยในวันสำคัญต่างๆ
- 5.6 ให้มีการเผยแพร่ประชาสัมพันธ์ และรณรงค์ให้ความรู้แก่ประชาชนในการอนุรักษ์ทรัพยากรธรรมชาติและสิ่งแวดล้อม

6. ปัญหาด้านการสาธารณสุข

- 6.1 ให้มีการควบคุม ป้องกันโรคติดต่อ
- 6.2 ให้มีการส่งเสริมด้านสุขภาพอนามัย การโภชนาการ
- 6.3 ให้มีการฟื้นฟูสภาพความเป็นอยู่ของประชาชน

7. ด้านการศึกษา ศาสนาและวัฒนธรรม

- 7.1 ให้มีการทำนุบำรุงศาสนาและส่งเสริมวัฒนธรรม
- 7.2 ให้มีการบำรุงรักษาศิลปะ จารีตประเพณี ภูมิปัญญาท้องถิ่น และวัฒนธรรมท้องถิ่น
- 7.3 ให้มีการจัดการศึกษา
- 7.4 ให้มีการส่งเสริมการกีฬา จารีตประเพณีและวัฒนธรรมอันดีงามของท้องถิ่น
- 7.5 ให้มีการสนับสนุนสถานที่ถ่ายทอดข้อมูลทางเทคโนโลยี

5. ภารกิจ อำนาจหน้าที่ของเทศบาลตำบลดอกไม้

1. ด้านโครงสร้างพื้นฐาน มีภารกิจที่เกี่ยวข้อง ดังนี้
 - 1.1 จัดให้มีและบำรุงรักษาทางน้ำและทางบก
 - 1.2 ให้มีน้ำสะอาดหรือการประปา
 - 1.3 จัดให้มีและบำรุงการไฟฟ้าหรือแสงสว่างโดยวิธีอื่น
 - 1.4 จัดให้มีและบำรุงรักษาทางระบายน้ำ
 - 1.5 สาธารณูปการ
 - 1.6 ผังเมือง
 - 1.7 การจัดให้มีน้ำเพื่อการอุปโภค บริโภค และการเกษตร
 - 1.8 จัดให้มีการรักษาความสะอาดของแหล่งน้ำ
2. ด้านส่งเสริมคุณภาพชีวิต มีภารกิจที่เกี่ยวข้อง ดังนี้
 - 2.1 ส่งเสริมการพัฒนาสตรี เด็ก เยาวชน ผู้สูงอายุ และผู้พิการ
 - 2.2 การสังคมสงเคราะห์และพัฒนาคุณภาพชีวิตเด็ก สตรี คนชราและผู้ด้อยโอกาส
 - 2.3 การจัดให้มีการบำรุงสถานที่สำหรับนักกีฬา การพักผ่อนหย่อนใจสวนสาธารณะตลอดจนสถานที่ประชุมอบรบราษฎร

- 2.4 การจัดการศึกษา
- 2.5 การรักษาความสะอาด ของถนน ทางเดินและที่สาธารณะ
- 2.6 การป้องกัน การบำบัดโรค และการจัดตั้งและบำรุงสถานพยาบาล
- 2.7 การจัดให้มีโรงฆ่าสัตว์
- 2.8 การป้องกันและการควบคุมโรคติดต่อ
- 2.9 การบำรุง และส่งเสริมการทำมาหากินของราษฎร
- 2.10 การสาธารณสุข การอนามัยครอบครัว และการรักษาพยาบาล
3. ด้านการจัดระเบียบชุมชน สังคม และการรักษาความสงบเรียบร้อย มีภารกิจที่เกี่ยวข้อง ดังนี้
 - 3.1 การป้องกันและบรรเทาสาธารณภัย
 - 3.2 การคุ้มครองดูแลและรักษาทรัพย์สินอันเป็นสาธารณะสมบัติของแผ่นดิน
 - 3.3 การส่งเสริมประชาธิปไตย ความเสมอภาค และสิทธิเสรีภาพของประชาชน
 - 3.4 ควบคุมอาคาร
 - 3.5 การรักษาความเป็นระเบียบเรียบร้อย และศีลธรรมอันดีของประชาชนในเขต อบต.
 - 3.6 การส่งเสริมและสนับสนุนการป้องกันและรักษาความปลอดภัยในชีวิตและทรัพย์สิน
4. ด้านการวางแผน การส่งเสริมการลงทุน พาณิชยกรรมและการท่องเที่ยวที่มีภารกิจที่เกี่ยวข้อง ดังนี้
 - 4.1 การจัดให้มีและส่งเสริมกลุ่มเกษตรกรและกิจการสหกรณ์
 - 4.2 ส่งเสริมให้มีอุตสาหกรรมในครอบครัว
 - 4.3 บำรุงและส่งเสริมการประกอบอาชีพของราษฎร
 - 4.4 การพาณิชย์ และการส่งเสริมการลงทุน และการทำกิจกรรมไม่ว่าจะดำเนินการเองหรือร่วมกับบุคคลอื่นหรือจากสหการ
 - 4.5 การส่งเสริมการท่องเที่ยว
5. ด้านการบริหารจัดการและการอนุรักษ์ทรัพยากรธรรมชาติและสิ่งแวดล้อมมีภารกิจที่เกี่ยวข้อง ดังนี้
 - 5.1 การคุ้มครองดูแลและบำรุงรักษาป่าไม้ ที่ดิน ทรัพยากรธรรมชาติและสิ่งแวดล้อม
 - 5.2 การกำจัดมูลฝอย สิ่งปฏิกูล
 - 5.3 การจัดการสิ่งแวดล้อมและมลพิษต่างๆ
6. ด้านการศาสนา ศิลปวัฒนธรรม จารีตประเพณี และภูมิปัญญาท้องถิ่น มีภารกิจที่เกี่ยวข้อง ดังนี้
 - 6.1 การศึกษาการทำนุบำรุงศาสนาและส่งเสริมวัฒนธรรม
 - 6.2 การบำรุงรักษาศิลปะ จารีตประเพณี ภูมิปัญญาท้องถิ่น และวัฒนธรรมอันดีของท้องถิ่น
 - 6.3 การจัดการศึกษา
 - 6.4 การส่งเสริมการกีฬา จารีตประเพณีและวัฒนธรรมอันดีงามของท้องถิ่น
 - 6.5 การสนับสนุนสถานที่ถ่ายทอดข้อมูลทางเทคโนโลยี

7. ด้านการบริหารจัดการและสนับสนุนการปฏิบัติการกิจของ ทต. มีภารกิจที่เกี่ยวข้องดังนี้
 - 7.1 สนับสนุนองค์กรปกครองส่วนท้องถิ่นอื่น ในการพัฒนาท้องถิ่นอื่น ในการพัฒนาท้องถิ่น สนับสนุนหรือช่วยเหลือส่วนราชการในการพัฒนาท้องถิ่น
 - 7.2 ประสานและให้ความร่วมมือในการปฏิบัติหน้าที่ขององค์กรปกครองส่วนท้องถิ่นอื่น
 - 7.3 การแบ่งสรรเงินตามกฎหมายให้แก่สภาและอปท.อื่น
 - 7.4 การให้บริการแก่เอกชน ส่วนราชการ หน่วยงานรัฐ รัฐวิสาหกิจ หรือองค์กรปกครองส่วนท้องถิ่น

6. ภารกิจหลักและภารกิจรองที่เทศบาลตำบลจะดำเนินการ

วิสัยทัศน์

ท้องถิ่นน่าอยู่ เน้นคนเป็นศูนย์กลางการพัฒนา ประชาชนมีส่วนร่วม สืบสานอนุรักษ์วัฒนธรรม ประเพณีและภูมิปัญญาท้องถิ่น สาธารณสุขเข้มแข็ง คุณภาพชีวิตดีถ้วนหน้า”

พันธกิจ

๑. จัดให้มีและบำรุงรักษาทางบก ทางน้ำ และสาธารณูปโภคพื้นฐานและสาธารณูปการต่าง ๆ ให้เพียงพอต่อความต้องการของประชาชน
๒. ส่งเสริมการศึกษาและอนุรักษ์วัฒนธรรมประเพณีอันดีงานและภูมิปัญญาของท้องถิ่น
๓. ส่งเสริมสาธารณสุขให้ประชาชนมีสุขภาพอนามัยที่แข็งแรงสมบูรณ์
๔. ส่งเสริมการรักษาสิ่งแวดล้อมให้คงอยู่อย่างยั่งยืน
๕. ส่งเสริมการประกอบอาชีพของประชาชน
๖. จัดสวัสดิการและสังคมสงเคราะห์
๗. ปรับปรุงและพัฒนากระบวนการบริหารการจัดการ
๘. สนับสนุนให้ประชาชนมีส่วนร่วมของการพัฒนา
๙. ส่งเสริมและสนับสนุนการมีส่วนร่วมและความร่วมมือของหน่วยงานต่าง ๆ และประชาชนตลอดจนกิจการตามนโยบายของรัฐบาล ยุทธศาสตร์การพัฒนาจังหวัดและคณะกรรมการกระจายอำนาจกำหนด

ยุทธศาสตร์การพัฒนาดำบลดอกไม้

๑. ด้านโครงสร้างพื้นฐาน
๒. ด้านการศึกษา
๓. ด้านสังคม
๔. ด้านเศรษฐกิจ
๕. ด้านทรัพยากรธรรมชาติและสิ่งแวดล้อม
๖. ด้านการเมือง และการบริหาร

ยุทธศาสตร์การพัฒนาจังหวัดร้อยเอ็ด

วิสัยทัศน์

“ ร้อยเอ็ดศูนย์กลางการผลิตและส่งออกข้าวหอมมะลิคุณภาพดี และเมืองน่าอยู่ของภาคตะวันออกเฉียงเหนือตอนกลาง ”

พันธกิจ

๑. ส่งเสริมและพัฒนาการผลิตข้าวหอมมะลิเพื่อสร้างมูลค่าเพิ่มในการแข่งขัน เพิ่มศักยภาพการบริหารทรัพยากรทางการเกษตรให้เป็นเกษตรปลอดภัย เกษตรอินทรีย์ เป็นมิตรต่อสิ่งแวดล้อม และเป็นแหล่งผลิตอาหารปลอดภัย

๒. สนับสนุนและผลักดันให้จังหวัดมีความโดดเด่นเป็นศูนย์กลางการค้า การลงทุน การท่องเที่ยว เชื่อมโยงการบริการ สินค้าผลิตภัณฑ์ชุมชน วัฒนธรรม ค่านิยม และประเพณีที่ดีงาม สามารถผสมผสานกับการเปลี่ยนแปลงของสังคมสมัยใหม่ได้อย่างกลมกลืน

๓. สร้างโอกาส สร้างอาชีพ รายได้ให้ภาคประชาสังคม และส่งเสริมให้มีการดำเนินชีวิตตามแนวทางเศรษฐกิจพอเพียง พัฒนาคุณภาพชีวิตให้มีความมั่นคง มั่งคั่ง ยั่งยืน และเพื่อสร้างภูมิคุ้มกันให้สามารถรองรับการเปลี่ยนแปลงอย่างมีประสิทธิภาพ

เป้าประสงค์รวม

๑. ผลิตภัณฑ์มวลรวมของจังหวัด (GPP) เติบโตเพิ่มขึ้นร้อยละ ๔ ต่อปี

๒. ประชาชนมีคุณภาพชีวิตที่ดีตามเกณฑ์ความจำเป็นพื้นฐาน (จปฐ.) อย่างน้อยร้อยละ ๙๐ ของจำนวนตัวชี้วัด

ยุทธศาสตร์

ยุทธศาสตร์ที่ ๑ พัฒนาระบบการผลิตข้าวหอมมะลิและสินค้าการเกษตรแบบครบวงจร

ยุทธศาสตร์ที่ ๒ ส่งเสริมและพัฒนาการท่องเที่ยว การบริการ การค้า และการลงทุน

ยุทธศาสตร์ที่ ๓ ยกระดับคุณภาพชีวิต และเสริมสร้างความเข้มแข็งของครอบครัว ชุมชนและสังคม

ยุทธศาสตร์ที่ ๔ บริหารจัดการทรัพยากรธรรมชาติและสิ่งแวดล้อมให้มีคุณภาพและยั่งยืน

ยุทธศาสตร์ที่ ๕ รักษาความมั่นคงภายใน และการบริหารกิจการบ้านเมืองที่ดี

ยุทธศาสตร์ชาติระยะ 20 ปี (พ.ศ.2560 – 2579)

วิสัยทัศน์“ประเทศไทยมีความมั่นคงมั่งคั่งยั่งยืนเป็นประเทศพัฒนาแล้วด้วยการพัฒนาตามหลักปรัชญาของเศรษฐกิจพอเพียง”หรือเป็นคติพจน์ประจำชาติว่า “มั่นคงมั่งคั่งยั่งยืน”

๑. ยุทธศาสตร์ด้านความมั่นคง

(๑) การเสริมสร้างความมั่นคงของสถาบันหลักของชาติและการปกครองระบอบ ประชาธิปไตยอันมีพระมหากษัตริย์ทรงเป็นประมุข

(๒) การปฏิรูปกลไกการบริหารประเทศ

(๓) การป้องกันและแก้ไขการก่อความไม่สงบในจังหวัดชายแดนภาคใต้

(๔) การบริหารจัดการความมั่นคงชายแดนและชายฝั่งทะเล

(๕) การพัฒนาระบบกลไกมาตรการและความร่วมมือระหว่างประเทศทุกระดับ

(๖) การพัฒนาเสริมสร้างศักยภาพการผนึกกำลังป้องกันประเทศและกองทัพ

(๗) การพัฒนาระบบการเตรียมพร้อมแห่งชาติรักษาความมั่นคงของฐานทรัพยากรธรรมชาติ สิ่งแวดล้อม และการปกป้องรักษาผลประโยชน์แห่งชาติทางทะเลรวมทั้งเสริมสร้างความมั่นคงทางอาหารพลังงานและน้ำ

(๘) การปรับกระบวนการทำงานของกลไกที่เกี่ยวข้องจากแนวตั้งสู่แนวนานมากขึ้น

๒. ยุทธศาสตร์ด้านการสร้างความสามารถในการแข่งขัน

(๑) สมรรถนะทางเศรษฐกิจได้แก่รักษาเสถียรภาพทางเศรษฐกิจและสร้างความเชื่อมั่น ส่งเสริมการค้าและการลงทุนทั้งภาครัฐและเอกชนและพัฒนาประเทศสู่ความเป็นชาติการค้าเพื่อเป็นศูนย์กลางการค้า และได้ประโยชน์จากห่วงโซ่มูลค่าในภูมิภาคเพิ่มขึ้น

(๒) การพัฒนาภาคการผลิตและบริการภาคเกษตรได้แก่เสริมสร้างฐานการผลิตการเกษตร ให้เข้มแข็งและยั่งยืนเพิ่มขีดความสามารถในการแข่งขันของภาคเกษตรพัฒนาสินค้าเกษตรและอาหารที่มีศักยภาพในการแข่งขันและส่งเสริมเกษตรกรรายย่อยให้ปรับไปสู่รูปแบบเกษตรยั่งยืนที่เป็นมิตรกับสิ่งแวดล้อมและรวมกลุ่มเกษตรกรในการพัฒนาอาชีพที่เข้มแข็งภาคอุตสาหกรรมพัฒนาอุตสาหกรรมศักยภาพ ได้แก่พัฒนาอุตสาหกรรม ส่งออกที่มีศักยภาพสูงสร้างความเข้มแข็งให้กับผู้ประกอบการไทยและพัฒนาอุตสาหกรรมที่มีศักยภาพในอนาคตเป็น ต้นและภาคบริการพัฒนาระดับผลิตภัณฑ์การท่องเที่ยวพลักดันประเทศไทยสู่การเป็นศูนย์กลางการให้บริการ สุขภาพและส่งเสริมธุรกิจบริการที่มีศักยภาพ

(๓) พัฒนาผู้ประกอบการและเศรษฐกิจชุมชน ได้แก่ พัฒนาทักษะและองค์ความรู้ของ ผู้ประกอบการไทยพัฒนาและยกระดับผลิตภาพแรงงานเพื่อส่งเสริมขีดความสามารถในการแข่งขันของประเทศพัฒนาวิสาหกิจขนาดกลางและขนาดย่อมสู่สากลยกระดับศักยภาพของสินค้าหนึ่งตำบลหนึ่งผลิตภัณฑ์ (OTOP) ไทยให้ก้าวไกลสู่สากลและพัฒนาวิสาหกิจชุมชนและสถาบันเกษตรกร

(๔) การพัฒนาพื้นที่เศรษฐกิจพิเศษและเมือง โดยพัฒนาเขตเศรษฐกิจพิเศษชายแดน พัฒนาพื้นที่เศรษฐกิจบริเวณชายฝั่งทะเลตะวันออก พัฒนาระบบเมืองศูนย์กลางความเจริญของประเทศและพัฒนา คลัสเตอร์อุตสาหกรรมและบริการที่มีศักยภาพในการขับเคลื่อนประเทศ

(๕) การลงทุนพัฒนาโครงสร้างพื้นฐาน ในด้านการขนส่ง ความมั่นคงและพลังงานระบบ เทคโนโลยีสารสนเทศและการสื่อสารและการวิจัยและพัฒนา

(๖) การเชื่อมโยงกับภูมิภาคและเศรษฐกิจโลก สร้างความเป็นหุ้นส่วนการพัฒนา กับ ประเทศในอนุภูมิภาค ภูมิภาคและ นานาประเทศ ส่งเสริมให้ประเทศไทยเป็นฐานของการประกอบธุรกิจส่งเสริมความร่วมมือกับภูมิภาคและนานาชาติในการสร้างความมั่นคงด้านพลังงาน อาหาร สิ่งแวดล้อม และการบริหารจัดการภัย พิบัติส่งเสริมบทบาทการเป็นผู้ประสานประโยชน์ในการเชื่อมโยงและสร้างความสมดุลของความสัมพันธ์ของประเทศไทยและกลุ่มอำนาจทางเศรษฐกิจต่างๆ เพิ่มบทบาทและการมีส่วนร่วมของไทยในองค์การระหว่างประเทศในการ ผลักดันการพัฒนาในอนุภูมิภาคและภูมิภาค สนับสนุนการเปิดการค้าเสรีและสร้างองค์ความรู้ด้านการต่างประเทศต่อ ส่วนต่างๆและสาธารณชนไทย

3. ยุทธศาสตร์การพัฒนาและเสริมสร้างศักยภาพคน

(1) การพัฒนาศักยภาพคนตลอดช่วงชีวิตให้สนับสนุนการเจริญเติบโตของประเทศโดย พัฒนาเริ่มตั้งแต่ในครรภ์และต่อเนื่องไปตลอดชีวิต

(2) การยกระดับคุณภาพการศึกษาและการเรียนรู้ให้มีคุณภาพเท่าเทียมและทั่วถึง

(3) การสร้างเสริมให้คนมีความสุขที่ดีที่สุด

(4) การสร้างความอยู่ดีมีสุขของครอบครัวไทยให้เอื้อต่อการพัฒนาคน

๔. ยุทธศาสตร์ด้านการสร้างโอกาสความเสมอภาคและเท่าเทียมกันทางสังคม

(๑) การสร้างความมั่นคงและการลดความเหลื่อมล้ำทางด้านเศรษฐกิจและสังคม

(๒) การพัฒนาระบบบริการและระบบบริหารจัดการสุขภาพ

(๓) การสร้างสภาพแวดล้อมและนวัตกรรมที่เอื้อต่อการดำรงชีวิตในสังคมสูงวัย

(๔) การสร้างความเข้มแข็งของสถาบันทางสังคมและทุนทางวัฒนธรรมและความเข้มแข็ง ของชุมชน

- (๕) การพัฒนาการสื่อสารมวลชนให้เป็นกลไกในการสนับสนุนการพัฒนา
๕. ยุทธศาสตร์ด้านการสร้างการเติบโตบนคุณภาพชีวิตที่เป็นมิตรกับสิ่งแวดล้อม
- (๑) การจัดระบบอนุรักษ์ พื้่นฟูและป้องกันการทำลายทรัพยากรธรรมชาติ
- (๒) การวางระบบบริหารจัดการน้ำให้มีประสิทธิภาพทั้ง ๒๕ ลุ่มน้ำ เน้นการปรับระบบการ บริหารจัดการอุทกภัยอย่างบูรณาการ
- (๓) การพัฒนาและใช้พลังงานที่เป็นมิตรกับสิ่งแวดล้อมในทุกภาคเศรษฐกิจ
- (๔) การพัฒนาเมืองอุตสาหกรรมเชิงนิเวศและเมืองที่เป็นมิตรกับสิ่งแวดล้อม
- (๕) การร่วมลดปัญหาโลกร้อนและปรับตัวให้พร้อมกับการเปลี่ยนแปลงสภาพภูมิอากาศ
- (๖) การใช้เครื่องมือทางเศรษฐศาสตร์และนโยบายการคลังเพื่อสิ่งแวดล้อม
๖. ยุทธศาสตร์ด้านการปรับสมดุลและพัฒนาระบบการบริหารจัดการภาครัฐ
- (๑) การปรับปรุงการบริหารจัดการรายได้และรายจ่ายของภาครัฐ
- (๒) การพัฒนาระบบการให้บริการประชาชนของหน่วยงานภาครัฐ
- (๓) การปรับปรุงบทบาท ภารกิจ และโครงสร้างของหน่วยงานภาครัฐ ให้มีขนาดที่ เหมาะสม
- (๔) การวางระบบบริหารงานราชการแบบบูรณาการ
- (๕) การพัฒนาระบบบริหารจัดการก齡คนและพัฒนาบุคลากรภาครัฐในการปฏิบัติ ราชการ
- (๖) การต่อต้านการทุจริตและประพฤติมิชอบ

การวิเคราะห์บุคคลากร

การวิเคราะห์บุคคลากร (Personal Analysis) ใช้หลักการวิเคราะห์แบบ SWOT ซึ่งเป็นการวิเคราะห์แบบเดียวกับการวางแผนพัฒนาเทศบาลที่กรมส่งเสริมการปกครองท้องถิ่นกำหนดไว้ เพื่อให้การอ่านผลการวิเคราะห์เป็นไปในทางเดียวกันและเข้าใจได้ง่าย

จุดแข็ง (Strengths)	จุดอ่อน (Weaknesses)
<p>๑. มีเจ้าหน้าที่และผู้รับผิดชอบในแต่ละตำแหน่งชัดเจน สามารถปฏิบัติงานได้สะดวกรวดเร็วทันต่อเหตุการณ์</p> <p>๒. มีการกำหนดส่วนราชการเหมาะสมกับงานที่ปฏิบัติ</p> <p>๓. ส่งเสริมให้มีการใช้ระบบสารสนเทศ และ IT ให้ทันสมัยอยู่เสมอ</p> <p>๔. มีจำนวนเจ้าหน้าที่เพียงพอในการปฏิบัติงาน</p> <p>๕. มีการพัฒนาศึกษาหาความรู้เพิ่มเติม</p>	<p>๑. การปฏิบัติงานภายในส่วนราชการและระหว่างภาคส่วนราชการยังขาดความเชื่อมโยงเกี่ยวพันซึ่งกันและกัน</p> <p>๒. เจ้าหน้าที่ผู้ปฏิบัติงานยังขาดความรู้ที่เป็นระบบและเหมาะสมกับการปฏิบัติงาน</p> <p>๓. เจ้าหน้าที่ที่มีความตระหนักในหน้าที่และความรับผิดชอบต่องานที่ปฏิบัติค่อนข้างน้อย</p> <p>๔. ขาดการสร้างวัฒนธรรมองค์กร และพัฒนาแนวคิด รวมถึงคุณธรรมและจริยธรรม เพื่อให้เกิดสิ่งจูงใจและขวัญกำลังใจ ที่จะทำให้ข้าราชการและเจ้าหน้าที่ทุ่มเทกำลังกายและความคิดในการปฏิบัติงาน</p> <p>๕. ทำงานในลักษณะใช้ความคิดส่วนตัวเป็นหลัก</p>

โอกาส (Opportunities)	ภัยคุกคาม(Threats)
๑. ประชาชนร่วมมือพัฒนา เทศบาลตำบลดอกไม้ดี ๒. มีความคุ้นเคยกันทั้งหมดทุกคน ๓. บุคลากรมีถิ่นที่อยู่กระจายทั่วเขตตำบลทำให้รู้สภาพพื้นที่ ทัศนคติของประชาชนได้ดี ๔. บุคลากรมีการพัฒนาความรู้ปริญญาตรีปริญญาโทเพิ่มขึ้น	๑. ระเบียบกฎหมายไม่เอื้อต่อการปฏิบัติงาน ๒. กระแสความนิยมของต่างชาติมีผลกระทบต่อคุณภาพชีวิตของประชาชน ๓. มีความก้าวหน้าในวงแคบ ๔. บุคลากรมีภาระต้องดูแลครอบครัว และต่อสู้ปัญหาเศรษฐกิจ ทำให้มีเวลาให้ชุมชนจำกัด

การวิเคราะห์ในระดับองค์กร

จุดแข็ง (Strengths)	จุดอ่อน (Weaknesses)
๑. บุคลากรมีความรักถิ่นไม่ต้องการย้ายที่ ๒. การเดินทางสะดวกทำงานเกินเวลาได้ ๓. อยู่ในวัยทำงานสามารถรับรู้และปรับตัวได้เร็ว ๔. มีความรู้เฉลี่ยระดับปริญญาตรี ๕. ผู้บริหารระดับหน่วยงานมีความเข้าใจในการทำงานสามารถสนองตอบนโยบายได้ดี ๖. มีระบบบริหารงานบุคคล	๑. ขาดความกระตือรือร้น ๒. มีภาระหนี้สินทำให้ทำงานไม่เต็มที่ ๓. ขาดบุคลากรที่มีความรู้เฉพาะทางวิชาชีพ ๔. พื้นที่พัฒนากว้าง ปัญหาทำให้บางสายงานมีบุคลากรไม่เพียงพอหรือไม่มี เช่น นักวิชาการ สาธารณสุข ๕. วัสดุอุปกรณ์เครื่องมือเครื่องใช้ในงานบริการสาธารณะบางประเภทไม่มี/ไม่พอ ๖. สำนักงานแคบ ข้อมูลเอกสารต่าง ๆ สำหรับใช้อ้างอิง และปฏิบัติไม่ครบถ้วน
โอกาส (Opportunities)	ภัยคุกคาม(Threats)
๑. นโยบายรัฐบาลเอื้อต่อการพัฒนาและการแข่งขัน ๒. กระทรวงมหาดไทย และกรมส่งเสริมการปกครองท้องถิ่นสนับสนุนการพัฒนาพนักงานเทศบาลด้านความก้าวหน้าทางเทคโนโลยีสารสนเทศ ๓. อัตราการเจริญเติบโตทางเศรษฐกิจของประเทศ ๔. ประชาชนให้ความสนใจต่อการปฏิบัติงานขององค์กรปกครองส่วนท้องถิ่น	๑. มีระบบอุปถัมภ์และกลุ่มพรรคพวกจากความสัมพันธ์แบบ เครือญาติ ในชุมชน การดำเนินการทางวินัยเป็นไปได้ยากมักกระทบกลุ่มญาติพี่น้อง ๒. ขาดบุคลากรที่มีความเชี่ยวชาญบางสายงานความรู้ที่มีจำกัดทำให้ต้องเพิ่มพูนความรู้ให้หลากหลายจึงจะทำงานได้ ครอบคลุมภารกิจขององค์การบริหารส่วนตำบล ๓. งบประมาณน้อยเมื่อเปรียบเทียบกับพื้นที่จำนวนประชากร และภารกิจ

เทศบาลตำบลดอกไม้ จึงมีภารกิจหลักและภารกิจรองที่ต้องดำเนินการ ดังนี้

ภารกิจหลัก

1. การปรับปรุงโครงสร้างพื้นฐาน
2. การพัฒนาสิ่งแวดล้อมและทรัพยากรธรรมชาติ
3. การส่งเสริมการพัฒนาสตรี เด็ก เยาวชน ผู้สูงอายุ และคนพิการ
4. การสังคมสงเคราะห์ และการพัฒนาคุณภาพชีวิต เด็ก เยาวชน ผู้สูงอายุ คนพิการและผู้ด้อยโอกาส
5. การส่งเสริมคุณภาพชีวิต
6. การพัฒนาการเมือง และการบริหาร
7. การจัดระเบียบ ชุมชนสังคม และการรักษาความสงบเรียบร้อย
8. การศึกษา การทำนุบำรุงศาสนา และส่งเสริมวัฒนธรรม

ภารกิจรอง

1. การฟื้นฟูวัฒนธรรมและส่งเสริมประเพณีท้องถิ่น
2. การส่งเสริมการเกษตร
3. การสนับสนุนและส่งเสริมอุตสาหกรรมในครัวเรือน
4. การป้องกันและบรรเทาสาธารณภัย
5. การรักษา ความสงบเรียบร้อย และศีลธรรมอันดีของประชาชนในเขตเทศบาล
6. การสาธารณสุข การอนามัยครอบครัว และการรักษาพยาบาล
7. การบำรุงและส่งเสริมการทำมาหากินของราษฎร
8. การป้องกันและการควบคุมโรคติดต่อ
9. การส่งเสริมกีฬา

7. สรุปปัญหาและแนวทางในการกำหนดโครงสร้างส่วนราชการและกรอบ

เทศบาลตำบลดอกไม้ กำหนดโครงสร้างการแบ่งส่วนราชการออกเป็น 4 ส่วนราชการและ 1 หน่วยตรวจสอบภายใน โดยกำหนดกรอบอัตรากำลังจำนวนทั้งสิ้น 67 อัตรา เทศบาลตำบลดอกไม้ มีภารกิจและปริมาณงานที่เพิ่มมากขึ้นจากเดิม และมีความต้องการใช้บุคลากร ที่มีความชำนาญ หรือเชี่ยวชาญเฉพาะด้านในการปฏิบัติภารกิจ ดังนั้น จึงต้องมีการกำหนดโครงสร้างและกำหนดกรอบอัตรากำลัง ให้สอดคล้องกับภารกิจและอำนาจหน้าที่ เพื่อที่จะให้สามารถแก้ไขปัญหาได้อย่างมีประสิทธิภาพ โดยกำหนดเป็นส่วนราชการ ดังนี้

1. สำนักปลัด มีกรอบอัตรากำลัง ข้าราชการ จำนวน 11 อัตรา พนักงานจ้างตามภารกิจ จำนวน 8 อัตรา และพนักงานจ้างทั่วไป จำนวน 4 อัตรา ซึ่งจำนวนบุคลากรในสำนักปลัดยังเพียงพอและสามารถรองรับภารกิจงานได้

2. กองคลัง มีกรอบอัตรากำลัง ข้าราชการ จำนวน 5 อัตรา พนักงานจ้างตามภารกิจ จำนวน 6 อัตรา ซึ่งจำนวนบุคลากรในสังกัดกองคลังยังเพียงพอและสามารถรองรับภารกิจงานได้

3. กองช่าง มีกรอบอัตรากำลัง ข้าราชการ จำนวน 3 อัตรา พนักงานจ้างตามภารกิจ จำนวน 4 อัตรา ซึ่งจำนวนบุคลากรในสังกัดกองช่างยังไม่เป็นไปตามหลักเกณฑ์โครงสร้างกองระดับต้น ซึ่งกำหนดให้มีข้าราชการจำนวนไม่น้อยกว่า 4 อัตรา ประกอบกับภารกิจงานในสังกัดกองช่างเทศบาลตำบลดอกไม้ มีเพิ่มมากขึ้นและเพื่อเป็นการรองรับการขยายตัวทางเศรษฐกิจของอำเภอสุวรรณภูมิ ที่มีแนวโน้มขยายตัวมาทางตำบลดอกไม้ เนื่องจากเป็นเส้นทางหลักเชื่อมต่อไปหลายจังหวัด จำเป็นต้องมีการวางแผนงานมีการประสานงานและสรุปรวบรวมข้อมูลให้เป็นปัจจุบัน จึงจำเป็นต้องมีบุคลากรที่มีความรู้ความสามารถเฉพาะด้านมาปฏิบัติงานเพิ่มในตำแหน่ง ในตำแหน่ง นักจัดการงานทั่วไป ปก./ชก. จำนวน 1 อัตรา

4. กองการศึกษา มีกรอบอัตรากำลังที่ใช้งบประมาณจาก อปท. ดังนี้ ข้าราชการ จำนวน 3 อัตรา พนักงานจ้างตามภารกิจ จำนวน 3 อัตรา ครู 4 อัตรา ผู้ดูแลเด็ก 4 อัตรา ซึ่งจำนวนบุคลากรในสังกัดกองการศึกษา ยังไม่เป็นไปตามหลักเกณฑ์โครงสร้างกองระดับต้น ซึ่งกำหนดให้มีข้าราชการจำนวนไม่น้อยกว่า 4 อัตรา ประกอบกับภารกิจงานในสังกัดกองการศึกษาเทศบาลตำบลดอกไม้ มีเพิ่มมากขึ้นและมีงานด้านการซื้อจ้าง การลงบัญชีรับจ่ายเงิน การตรวจเอกสารความถูกต้องทางการเงิน จึงจำเป็นต้องมีบุคลากรที่มีความรู้ความสามารถเฉพาะด้านมาปฏิบัติงานเพิ่ม ในตำแหน่ง เจ้าพนักงานการเงินและบัญชี ปง./ชง. จำนวน 1 อัตรา และในส่วนของพนักงานครูเทศบาลและผู้ดูแลเด็กได้กำหนดตามโครงสร้างและอำนาจหน้าที่

8. โครงสร้างการกำหนดส่วนราชการ

8.1 โครงสร้างเทศบาล

จากการที่เทศบาลตำบล ได้กำหนดภารกิจหลักและภารกิจรองที่จะดำเนินการดังกล่าว โดยเทศบาลตำบล กำหนดตำแหน่งของพนักงานเทศบาลให้ตรงกับภารกิจดังกล่าว และในระยะแรกการกำหนดโครงสร้างส่วนราชการที่จะรองรับการดำเนินการตามภารกิจนั้น อาจกำหนดเป็นภารกิจอยู่ในงาน หรือกำหนดเป็นฝ่าย และในระยะต่อไป เมื่อมีการดำเนินการตามภารกิจนั้น และเทศบาลตำบลพิจารณาเห็นว่า ภารกิจนั้นมีปริมาณงานมากพอที่จะพิจารณาตั้งเป็นส่วนต่อไป ดังนี้

โครงสร้างตามแผนอัตรากำลัง เดิม (2564-2566)	โครงสร้างตามแผนอัตรากำลัง ใหม่ (2567-2569)	หมายเหตุ
<p>1. สำนักปลัดเทศบาล หัวหน้าสำนักปลัดเทศบาล (นักบริหารงานทั่วไป อท.ต้น)</p> <p>1.1 ฝ่ายอำนวยการ (นักบริหารงานทั่วไป อท.ต้น)</p> <ul style="list-style-type: none"> - งานธุรการ - งานการเจ้าหน้าที่ - งานนโยบายและแผน - งานนิติการ - งานสวัสดิการสังคมและสังคมสงเคราะห์ - งานทะเบียนราษฎร - งานป้องกันและบรรเทาสาธารณภัย - งานประชาสัมพันธ์ - งานส่งเสริมสุขภาพ - งานพัฒนาการท่องเที่ยว <p>2. กองคลัง ผู้อำนวยการกองคลัง (นักบริหารงานการคลัง อท.ต้น)</p> <ul style="list-style-type: none"> - งานพัฒนาและจัดเก็บรายได้ - งานทะเบียนทรัพย์สินและพัสดุ - งานการเงินและบัญชี <p>2.1 ฝ่ายบริหารงานทั่วไป (นักบริหารงานทั่วไป อท.ต้น)</p> <ul style="list-style-type: none"> - งานธุรการ 	<p>1. สำนักปลัดเทศบาล หัวหน้าสำนักปลัดเทศบาล (นักบริหารงานทั่วไป อท.ต้น)</p> <p>1.1 ฝ่ายอำนวยการ (นักบริหารงานทั่วไป อท.ต้น)</p> <ul style="list-style-type: none"> - งานธุรการ - งานการเจ้าหน้าที่ - งานนโยบายและแผน - งานนิติการ - งานสวัสดิการสังคมและสังคมสงเคราะห์ - งานทะเบียนราษฎร - งานป้องกันและบรรเทาสาธารณภัย - งานประชาสัมพันธ์ - งานส่งเสริมสุขภาพ - งานพัฒนาการท่องเที่ยว <p>2. กองคลัง ผู้อำนวยการกองคลัง (นักบริหารงานการคลัง อท.ต้น)</p> <ul style="list-style-type: none"> - งานพัฒนาและจัดเก็บรายได้ - งานทะเบียนทรัพย์สินและพัสดุ - งานการเงินและบัญชี <p>2.1 ฝ่ายบริหารงานทั่วไป (นักบริหารงานทั่วไป อท.ต้น)</p> <ul style="list-style-type: none"> - งานธุรการ 	

โครงสร้างตามแผนอัตรากำลัง เดิม (2564-2566)	โครงสร้างตามแผนอัตรากำลัง ใหม่ (2567-2569)	หมายเหตุ
<p>3. กองช่าง ผู้อำนวยการกองช่าง (นักบริหารงานช่าง อท.ต้น)</p> <p>3.1 ฝ่ายการโยธา (นักบริหารงานช่าง อท.ต้น)</p> <ul style="list-style-type: none"> - งานธุรการ - งานวิศวกรรม - งานสาธารณูปโภค - งานสำรวจและออกแบบ <p>4. กองการศึกษา ผู้อำนวยการกองการศึกษา (นักบริหารการศึกษา อท.ต้น)</p> <p>4.1 ฝ่ายบริหารการศึกษา (นักบริหารการศึกษา อท.ต้น)</p> <ul style="list-style-type: none"> - งานธุรการ - งานบริหารการศึกษา - งานส่งเสริมประเพณี - งานสันตนาการ 	<p>3. กองช่าง ผู้อำนวยการกองช่าง (นักบริหารงานช่าง อท.ต้น)</p> <p>3.1 ฝ่ายการโยธา (นักบริหารงานช่าง อท.ต้น)</p> <ul style="list-style-type: none"> - งานธุรการ - งานวิศวกรรม - งานสาธารณูปโภค - งานสำรวจและออกแบบ <p>4. กองการศึกษา ผู้อำนวยการกองการศึกษา (นักบริหารการศึกษา อท.ต้น)</p> <p>4.1 ฝ่ายบริหารการศึกษา (นักบริหารการศึกษา อท.ต้น)</p> <ul style="list-style-type: none"> - งานธุรการ - งานบริหารการศึกษา - งานส่งเสริมประเพณี - งานสันตนาการ - งานการเงินและบัญชี 	

8.2 การวิเคราะห์ การกำหนดตำแหน่ง

กรอบอัตรากำลัง 3 ปี ระหว่าง พ.ศ. 2567 - 2569

ส่วนราชการ	กรอบ อัตรา กำลังเดิม	กรอบอัตรากำลังใหม่			เพิ่ม / ลด			หมายเหตุ
		2567	2568	2569	2567	2568	2569	
นักบริหารงานท้องถิ่น กลาง	1	1	1	1	-	-	-	- อยู่ระหว่าง ส่งผลงาน
นักบริหารงานท้องถิ่น ต้น (รองปลัด)	1	1	1	1	-	-	-	
สำนักปลัด								
นักบริหารงานทั่วไป ต้น (หน.สป.)	1	1	1	1	-	-	-	
นักบริหารงานทั่วไป ต้น(หัวหน้าฝ่าย)	1	1	1	1	-	-	-	
นักจัดการงานทั่วไป ชก.	1	1	1	1	-	-	-	
นักทรัพยากรบุคคล ปก.	1	1	1	1	-	-	-	
นักวิเคราะห์นโยบายและแผน ชก.	1	1	1	1	-	-	-	
นิติกร ชพ.	1	1	1	1	-	-	-	
นักวิชาการเกษตร ชก.	1	1	1	1	-	-	-	
นักวิชาการสาธารณสุข ปก.	1	1	1	1	-	-	-	
นักพัฒนาชุมชน ชก.	1	1	1	1	-	-	-	
เจ้าพนักงานธุรการ ชง.	1	1	1	1	-	-	-	
เจ้าพนักงานป้องกันฯ ชง.	1	1	1	1	-	-	-	
เจ้าพนักงานสาธารณสุข ปง.	1	1	1	1	-	-	-	
พนักงานจ้างตามภารกิจ								
ผช.นักวิเคราะห์นโยบายและแผน	1	1	1	1	-	-	-	
ผู้ช่วยนิติกร	1	1	1	1	-	-	-	
ผู้ช่วยนักวิชาการประชาสัมพันธ์	1	1	1	1	-	-	-	
ผู้ช่วยเจ้าพนักงานธุรการ	1	1	1	1	-	-	-	
ผู้ช่วยเจ้าพนักงานการเกษตร	1	1	1	1	-	-	-	
ผู้ช่วยเจ้าพนักงานพัฒนาชุมชน	1	1	1	1	-	-	-	
ผช.เจ้าพนักงานป้องกันฯ	1	1	1	1	-	-	-	
พนักงานจ้างทั่วไป								
พนักงานขับเครื่องจักรกลเบา	1	1	1	1	-	-	-	
พนักงานดับเพลิง	1	1	1	1	-	-	-	
พนักงานขับรถยนต์	2	2	2	2	-	-	-	
รวมสำนักปลัด	25	25	25	25	-	-	-	

ส่วนราชการ	กรอบ อัตรา กำลังเดิม	กรอบอัตรากำลังใหม่			เพิ่ม / ลด			หมายเหตุ
		2567	2568	2569	2567	2568	2569	
กองคลัง								
นักบริหารงานคลัง ต้น (ผอ.กองคลัง)	1	1	1	1	-	-	-	
นักบริหารงานทั่วไป ต้น (หัวหน้าฝ่าย)	1	1	1	1	-	-	-	
นักวิชาการการเงินและบัญชี ปก.	1	1	1	1	-	-	-	
นวก.จัดเก็บรายได้ ชก.	1	1	1	1	-	-	-	
นักวิชาการพัสดุ ปก./ชก.	1	1	1	1	-	-	-	
<u>พนักงานจ้างตามภารกิจ</u>								
ผู้ช่วยเจ้าพนักงานธุรการ	2	2	2	2	-	-	-	
ผู้ช่วยเจ้าพนักงานการเงินและบัญชี	1	1	1	1	-	-	-	
ผู้ช่วยเจ้าพนักงานการคลัง	1	1	1	1	-	-	-	
ผู้ช่วยเจ้าพนักงานพัสดุ	1	1	1	1	-	-	-	
ผู้ช่วยเจ้าพนักงานจัดเก็บรายได้	1	1	1	1	-	-	-	
รวมกองคลัง	11	11	11	11	-	-	-	
กองช่าง								
นักบริหารงานช่าง ต้น (ผอ.กองช่าง)	1	1	1	1	-	-	-	
นักบริหารงานช่าง ต้น (หัวหน้าฝ่าย)	1	1	1	1	-	-	-	
นายช่างโยธา ชง.	1	1	1	1	-	-	-	
นักจัดการงานทั่วไป ปก./ชก.	-	1	1	1	+1	-	-	- กำหนดเพิ่ม
<u>พนักงานจ้างตามภารกิจ</u>								
ผู้ช่วยเจ้าพนักงานธุรการ	1	1	1	1	-	-	-	
ผู้ช่วยนายช่างโยธา	1	1	1	1	-	-	-	
ผู้ช่วยนายช่างไฟฟ้า	1	1	1	1	-	-	-	
ผู้ช่วยเจ้าพนักงานประปา	1	1	1	1	-	-	-	
รวมกองช่าง	7	8	8	8	+1	-	-	

ส่วนราชการ	กรอบ อัตรา กำลังเดิม	กรอบอัตรากำลังใหม่			เพิ่ม / ลด			หมายเหตุ	
		2564	2565	2566	2564	2565	2566		
กองการศึกษา									
นักบริหารการศึกษา ต้น (ผอ.กอง)	1	1	1	1	-	-	-	- กำหนดเพิ่ม	
นักบริหารการศึกษา ต้น (หัวหน้าฝ่าย)	1	1	1	1	-	-	-		
นักวิชาการศึกษา ปก.	1	1	1	1	-	-	-		
เจ้าพนักงานการเงินและบัญชี ปง./ชง.	-	1	1	1	+1	-	-		
<u>พนักงานจ้างตามภารกิจ</u>									
ผู้ช่วยนักสันทนการ	1	1	1	1	-	-	-		
ผู้ช่วยเจ้าพนักงานธุรการ	1	1	1	1	-	-	-		
ผู้ช่วยเจ้าพนักงานพัสดุ	1	1	1	1	-	-	-		
<u>ศูนย์พัฒนาเด็กเล็กวัดบ้านดอกไม้</u>									
ผู้อำนวยการศูนย์พัฒนาเด็กเล็ก	-	1	1	1	-	-	-		-จะสรรหาเมื่อได้ ตำแหน่งจาก กสค.
ครู	2	2	2	2	-	-	-		
ครูผู้ช่วย	-	2	2	2	-	-	-	-จะสรรหาเมื่อได้ ตำแหน่งจาก กสค.	
<u>พนักงานจ้างตามภารกิจ</u>									
ผู้ดูแลเด็ก(ทักษะ)	2	2	2	2	-	-	-		
<u>ศูนย์พัฒนาเด็กเล็กวัดบ้านยางเลิง</u>									
ผู้อำนวยการศูนย์พัฒนาเด็กเล็ก	-	1	1	1	-	-	-	-จะสรรหาเมื่อได้ ตำแหน่งจาก กสค.	
ครู	1	1	1	1	-	-	-		
ครูผู้ช่วย	-	1	1	1	-	-	-	-จะสรรหาเมื่อได้ ตำแหน่งจาก กสค.	
<u>พนักงานจ้างตามภารกิจ</u>									
ผู้ดูแลเด็ก(ทักษะ)	1	1	1	1	-	-	-		
<u>ศูนย์พัฒนาเด็กเล็ก ทต.ดอกไม้</u>									
ผู้อำนวยการศูนย์พัฒนาเด็กเล็ก	-	1	1	1	-	-	-	-จะสรรหาเมื่อได้ ตำแหน่งจาก กสค.	
ครู	1	1	1	1	-	-	-		
ครูผู้ช่วย	-	1	1	1	-	-	-	-จะสรรหาเมื่อได้ ตำแหน่งจาก กสค.	
<u>พนักงานจ้างตามภารกิจ</u>									
ผู้ดูแลเด็ก(ทักษะ)	1	1	1	1	-	-	-		
รวมกองการศึกษา	14	22	22	22	+1	-	-		

ส่วนราชการ	กรอบ อัตรา กำลังเดิม	กรอบอัตรากำลังใหม่			เพิ่ม / ลด			หมายเหตุ
		2564	2565	2566	2564	2565	2566	
นักวิชาการตรวจสอบภายใน ปก.	1	1	1	1	-	-	-	
รวมทั้งหมด	58	67	67	67	+2	-	-	

หมายเหตุ ตำแหน่งหัวหน้าศูนย์พัฒนาเด็กเล็ก และตำแหน่งครู จะสรรหาเมื่อได้รับจัดสรรตำแหน่งจากกรมส่งเสริม

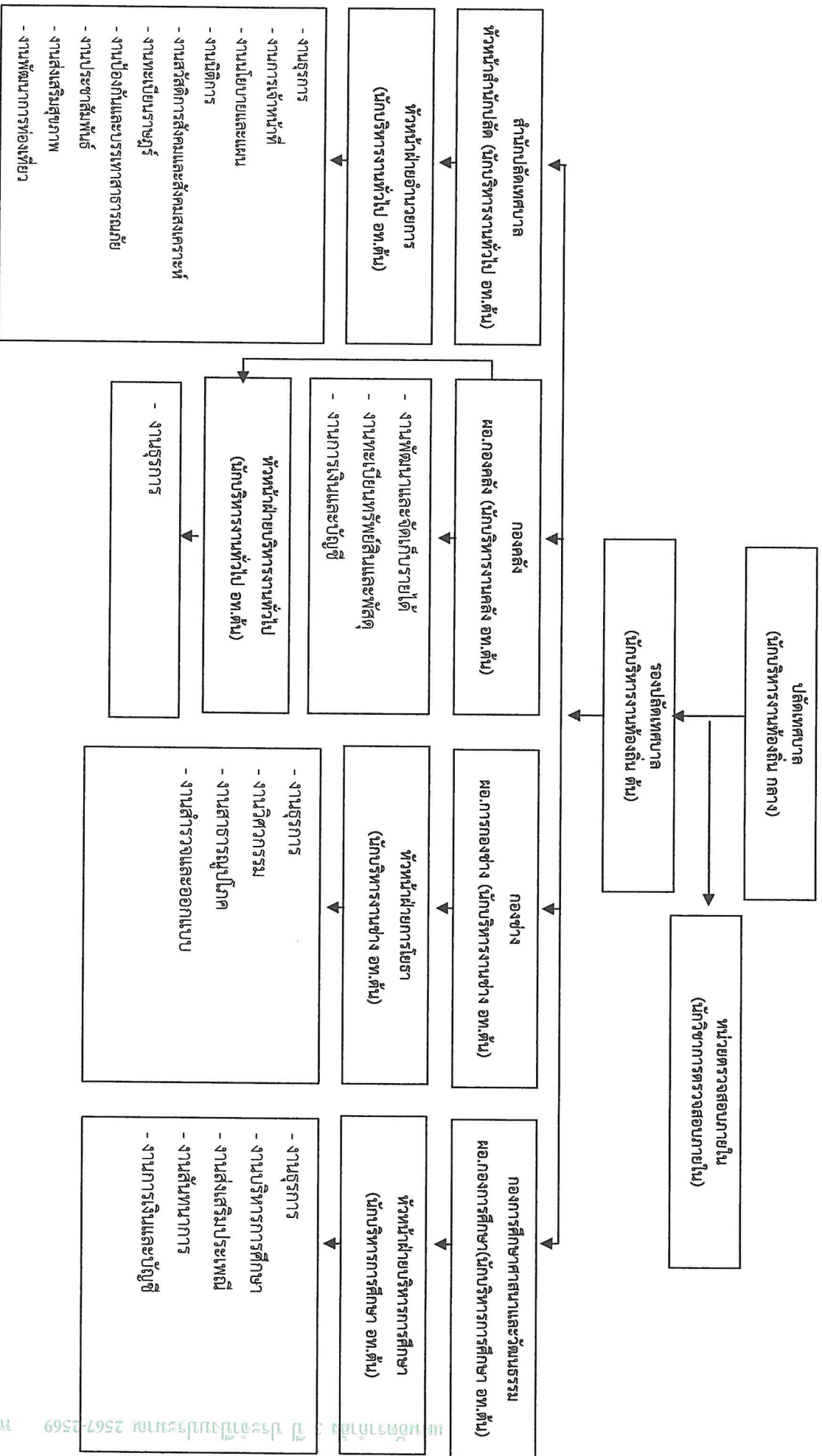
9. การใช้จ่ายเกี่ยวกับเงินเดือนและประโยชน์ตอบแทนอื่น กรณีเพิ่ม 2 ตำแหน่ง

ที่	ชื่อสายงาน	ระดับตำแหน่ง	จำนวนทั้งหมด	จำนวนที่มีอยู่ปัจจุบัน			อัตราค่าจ้างที่คาดว่าจะต้องจ่ายในช่วงระยะ 3 ปีข้างหน้า			อัตราค่าจ้างคน			การใช้จ่ายที่เพิ่มขึ้น(3)			ค่าใช้จ่ายรวม(4)			หมายเหตุ	
				จำนวน (คน)	เงินเดือน(1)	เงินประจำตำแหน่ง(2)	2567	2568	2569	2567	2568	2569	2567	2568	2569	2567	2568	2569		
1	ปลัดเทศบาล (นักบริหารงานท้องถิ่น)	กลาง	1	1	548,040	168,000	1	1	1	-	-	-	2567	2568	2569	2567	2568	2569	(ว่างเต็ม)	
2	รองปลัดเทศบาล (นักบริหารงานท้องถิ่น)	ต้น	1	1	475,560	42,000	1	1	1	-	-	-	2567	2568	2569	2567	2568	2569	39,650	
	สำนักปลัด (01)																			
3	หัวหน้าสำนักปลัด(นักบริหารงานทั่วไป)	ต้น	1	1	402,720	42,000	1	1	1	-	-	-	2567	2568	2569	2567	2568	2569	33,560	
4	หัวหน้าฝ่ายอำนวยการ(นักบริหารงานทั่วไป)	ต้น	1	1	442,320	18,000	1	1	1	-	-	-	2567	2568	2569	2567	2568	2569	36,860	
5	นักจัดการงานทั่วไป	ชก.	1	1	356,160		1	1	1	-	-	-	2567	2568	2569	2567	2568	2569	29,680	
6	นักทรัพยากรบุคคล	ปก.	1	1	303,240		1	1	1	-	-	-	2567	2568	2569	2567	2568	2569	25,270	
7	นักวิเคราะห์นโยบายและแผน	ชก.	1	1	422,640		1	1	1	-	-	-	2567	2568	2569	2567	2568	2569	35,220	
8	นักคิด	ชพ.	1	1	435,720	96,000	1	1	1	-	-	-	2567	2568	2569	2567	2568	2569	36,310	
9	นักวิชาการเกษตร	ชก.	1	1	396,000		1	1	1	-	-	-	2567	2568	2569	2567	2568	2569	33,000	
10	นักวิชาการสาธารณสุข	ปก.	1	1	382,560		1	1	1	-	-	-	2567	2568	2569	2567	2568	2569	31,880	
11	นักพัฒนาชุมชน	ชก.	1	1	409,320		1	1	1	-	-	-	2567	2568	2569	2567	2568	2569	34,110	
12	เจ้าพนักงานธุรการ	ชง.	1	1	269,880		1	1	1	-	-	-	2567	2568	2569	2567	2568	2569	22,490	
13	เจ้าพนักงานป้องกันและบรรเทาสาธารณภัย	ชง.	1	1	239,640		1	1	1	-	-	-	2567	2568	2569	2567	2568	2569	19,970	
14	เจ้าพนักงานสาธารณสุข	ปง	1	1	138,120		1	1	1	-	-	-	2567	2568	2569	2567	2568	2569	11,510	
	พนักงานจ้างตามภารกิจ																			
15	ผู้ช่วยนักบริหารงานนโยบายและแผน		1	1	262,080		1	1	1	-	-	-	2567	2568	2569	2567	2568	2569	21,840	
16	ผู้ช่วยนักคิด		1	1	242,160		1	1	1	-	-	-	2567	2568	2569	2567	2568	2569	20,180	
17	ผู้ช่วยนักวิชาการประชาสัมพันธ์		1	1	251,760		1	1	1	-	-	-	2567	2568	2569	2567	2568	2569	20,980	
18	ผู้ช่วยเจ้าพนักงานธุรการ		1	1	149,280		1	1	1	-	-	-	2567	2568	2569	2567	2568	2569	12,440	

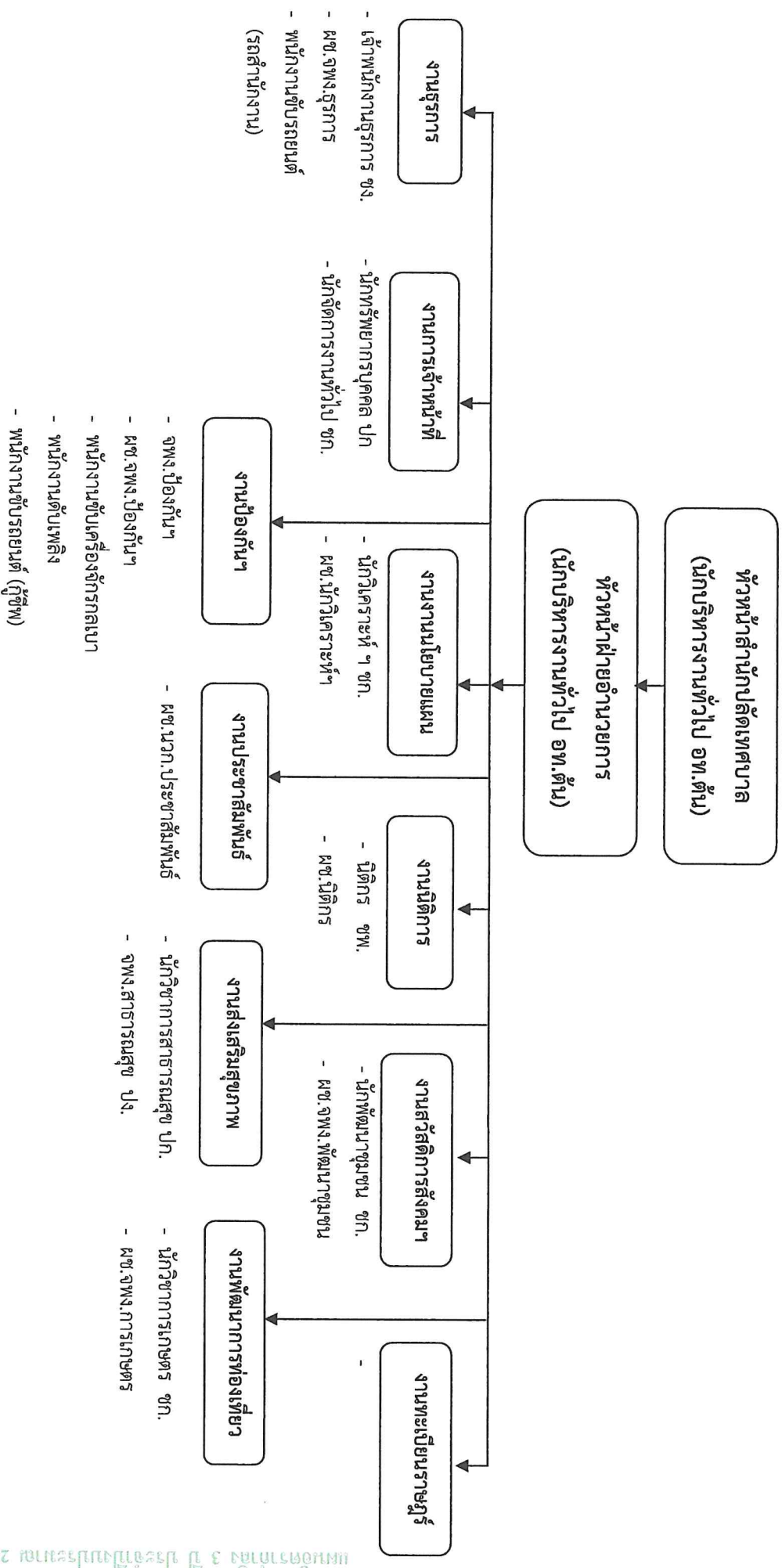
19	ผู้ช่วยเจ้าพนักงานการเกษตร	1	1	138,000		1	1	1	1	-	-	-	5,520	5,760	6,000	143,520	149,280	155,280	11,500	
21	ผู้ช่วยเจ้าพนักงานพัฒนาชุมชน	1	1	173,520		1	1	1	1	-	-	-	6,960	7,320	7,560	180,480	187,800	195,360	14,460	
22	ผู้ช่วยเจ้าพนักงานป้องกันฯ	1	1	176,640		1	1	1	1	-	-	-	7,080	7,440	7,680	183,720	191,160	198,840	14,720	
	พนักงานจ้างทั่วไป																			
23	พนักงานขับรถจักรกลขนาดเล็ก	1	1	108,000		1	1	1	1	-	-	-	0	0	0	108,000	108,000	108,000		
24	พนักงานดับเพลิง	1	1	108,000		1	1	1	1	-	-	-	0	0	0	108,000	108,000	108,000		
25	พนักงานขับรถยนต์	2	2	216,000		2	2	2	2	-	-	-	0	0	0	216,000	216,000	216,000		
	กองคลัง (02)																			
26	ผู้อำนวยการกองคลัง (นักบริหารงานคลัง)	1	1	468,960	42,000	1	1	1	1	-	-	-	14,160	15,480	16,080	525,120	540,600	556,680	39,080	
27	หน.ฝ่ายบริหารงานทั่วไป(นักบริหารงานทั่วไป)	1	-	429,240	18,000	1	1	1	1	-	-	-	13,080	13,200	13,440	460,320	473,520	486,960	35,770	
28	นักวิชาการเงินและบัญชี	1	1	241,440		1	1	1	1	-	-	-	7,800	8,760	8,760	249,240	258,000	266,760	20,120	
29	นักวิชาการจัดเก็บรายได้	1	1	369,480		1	1	1	1	-	-	-	13,080	13,440	13,320	382,560	396,000	409,320	30,790	
30	นักวิชาการพัสดุ	1	-	355,320		1	1	1	1	-	-	-	12,000	12,000	12,000	367,320	379,320	391,320	(จ้างคืน)	
	พนักงานจ้างตามภารกิจ																			
31	ผู้ช่วยเจ้าพนักงานธุรการ (อวิ)	1	1	171,720		1	1	1	1	-	-	-	6,960	7,200	7,440	178,680	185,880	193,320	14,310	
32	ผู้ช่วยเจ้าพนักงานธุรการ (อวิ/อรรณ)	1	1	168,480		1	1	1	1	-	-	-	6,840	7,080	7,320	175,320	182,400	189,720	14,040	
33	ผู้ช่วยเจ้าพนักงานการเงินและบัญชี	1	1	193,920		1	1	1	1	-	-	-	7,800	8,160	8,400	201,720	209,880	218,280	16,160	
34	ผู้ช่วยเจ้าพนักงานการคลัง	1	1	167,640		1	1	1	1	-	-	-	6,720	7,080	7,320	174,360	181,440	188,760	13,970	
35	ผู้ช่วยเจ้าพนักงานพัสดุ	1	1	161,160		1	1	1	1	-	-	-	6,480	6,720	7,080	167,640	174,360	181,440	13,430	
36	ผู้ช่วยเจ้าพนักงานจัดเก็บรายได้	1	1	120,960		1	1	1	1	-	-	-	4,920	5,040	5,280	125,880	130,920	136,200	10,080	

10. แผนภูมิโครงสร้างการแบ่งส่วนราชการตามแผนอัตรากำลัง 3 ปี

โครงสร้างส่วนราชการ เทศบาลตำบลตอกไม้

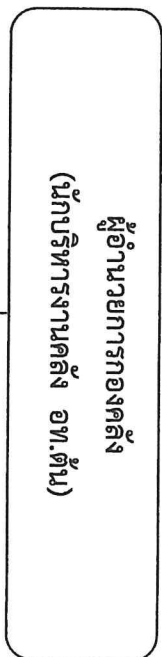


โครงสร้างของสำนักปลัด



ระดับ	อำนาจการ กลาง	อำนาจการ ต้น	เชี่ยวชาญ	ชำนาญ การพิเศษ	ชำนาญ การ	ปฏิบัติการ	อาวุโส	ชำนาญ งาน	ปฏิบัติงาน	ลูกจ้างประจำ	พนักงานจ้าง	รวม
	-	2	-	1	4	2	-	2	1	-	12	24

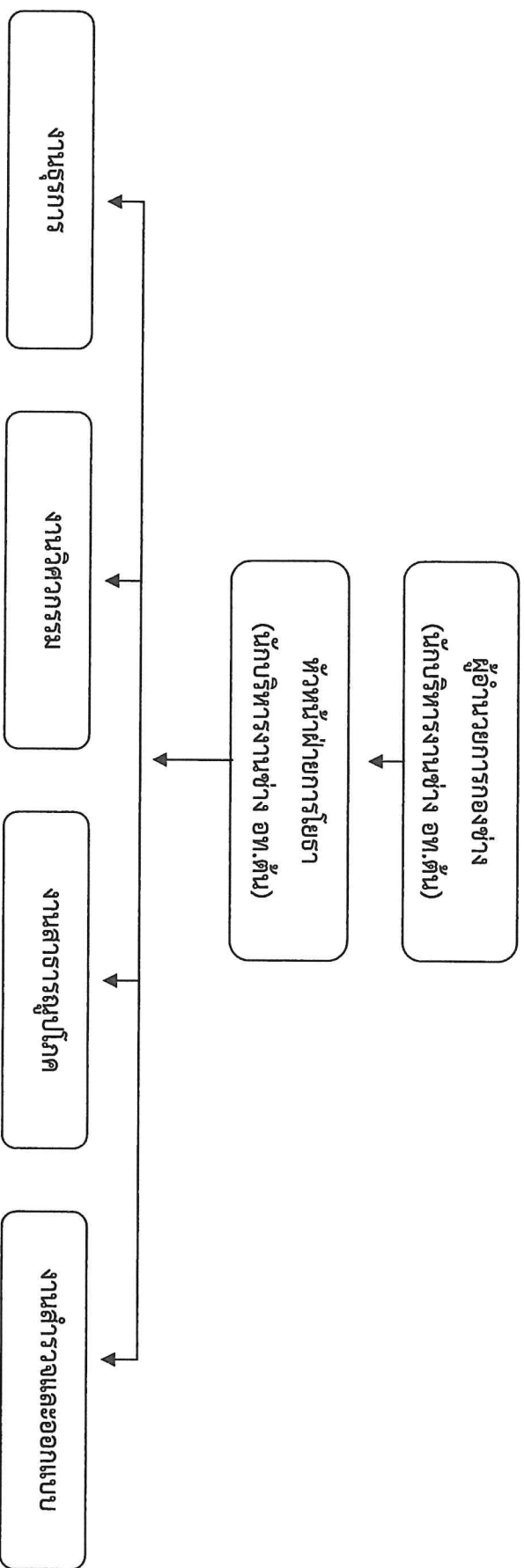
โครงสร้างของกองคลัง



- ผู้ช่วยเจ้าพนักงานธุรการ
- ผู้ช่วยเจ้าพนักงานคลัง
- นักวิชาการเงินและบัญชี ปก.
- ผู้ช่วยเจ้าพนักงานการเงินและบัญชี
- นักวิชาการจัดเก็บรายได้ ปก.
- ผู้ช่วยเจ้าพนักงานจัดเก็บรายได้ ปก.
- นักวิชาการพัสดุ ปก./ชก.
- ผู้ช่วยเจ้าพนักงานพัสดุ

ระดับ	อำนวยการ	อำนวยการ	เชี่ยวชาญ	ชำนาญพิเศษ	ชำนาญการ	ปฏิบัติการ	อาวุโส	ชำนาญงาน	ปฏิบัติงาน	ลูกจ้างประจำ	พนักงานจ้าง	รวม
	กลาง	ต้น	-	-	1	2	-	-	-	-	6	11

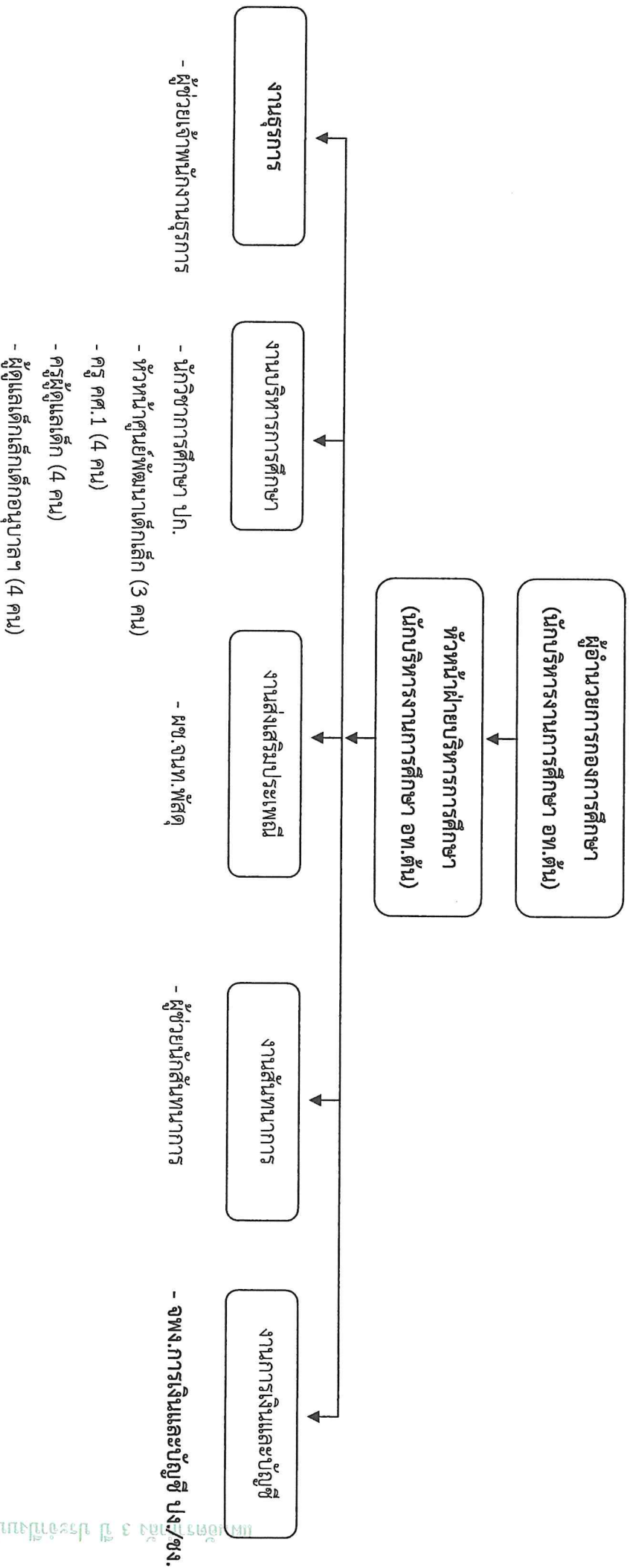
โครงสร้างของกองช่าง



- นักจัดการงานทั่วไป ปก./ชก.
- ผู้ช่วยเจ้าพนักงานธุรการ
- นายช่างโยธา ชง.
- ผู้ช่วยนายช่างไฟฟ้า
- ผู้ช่วยเจ้าหน้าที่การประปา
- ผู้ช่วยนายช่างโยธา

ระดับ	จำนวนการ กลาง	จำนวนการ ต้น	เชี่ยวชาญ	ชำนาญ การพิเศษ	ชำนาญ การ	ปฏิบัติการ	อาวุโส	ชำนาญ งาน	ปฏิบัติงาน	ลูกจ้างประจำ	พนักงานจ้าง	รวม
		2	-	-	-	1	-	1	-	-	4	8

โครงสร้างของกองการศึกษา



ระดับ	อำนาจการ	อำนาจการ	เชี่ยวชาญ	ชำนาญ	ชำนาญ	ปฏิบัติการ	หัวหน้า	ครู	อาวุโส	ชำนาญ	ปฏิบัติงาน	ลูกจ้างประจำ	พนักงาน	รวม
	กลาง	ต้น	-	-	1	-	3	8	-	-	1	-	7	22

11.บัญชีแสดงจัดคนลงสู่ตำแหน่งและการกำหนดเลขที่ตำแหน่งในส่วนราชการ

สำนักปลัด

ที่	ชื่อ-สกุล	การศึกษา	กรอบอัตรากำลังเดิม			กรอบอัตรากำลังใหม่			เงินประจำตำแหน่ง		หมายเหตุ	
			เลขที่ตำแหน่ง	ตำแหน่ง	ระดับ	เลขที่ตำแหน่ง	ตำแหน่ง	ระดับ	เงินประจำตำแหน่ง	เงินเพิ่มอื่นๆ/เงินค่าตอบแทน		
1	ข้าราชการ	ร.บ.	47-2-00-1101-001	ปลัดเทศบาล (นักบริหารงานท้องถิ่น)	กลาง	47-2-00-1101-001	ปลัดเทศบาล (นักบริหารงานท้องถิ่น)	กลาง	548,040	84,000 (7,000×12)	84,000 (7,000×12)	716,040 (ว่างเดิม)
2	นายคุณันท์ หน้ไชยศรี	ร.ป.ม.	47-2-00-1101-002	รองปลัดเทศบาล (นักบริหารงานท้องถิ่น)	ต้น	47-2-00-1101-002	รองปลัดเทศบาล (นักบริหารงานท้องถิ่น)	ต้น	475,560	42,000 (3,500×12)	42,000 (3,500×12)	517,560
3	นางสาวชลพรรณ สุ่มา	ร.ม.	47-2-01-2101-001	หัวหน้าสำนักปลัด (นักบริหารงานทั่วไป)	ต้น	47-2-01-2101-001	หัวหน้าสำนักปลัด (นักบริหารงานทั่วไป)	ต้น	402,720	42,000 (3,500×12)	42,000 (3,500×12)	444,720
4	นายณัฐเศรษฐ์ มาตจันทร์	ร.ม.	47-2-01-2101-002	หัวหน้าฝ่ายอำนวยการ (นักบริหารงานทั่วไป)	ต้น	47-2-01-2101-002	หัวหน้าฝ่ายอำนวยการ (นักบริหารงานทั่วไป)	ต้น	442,320	13,500 (1,500×12)	13,500 (1,500×12)	455,820
5	นางสาวฉลวย บุตรราช	ศศ.บ.	47-2-01-3101-001	นักจัดการงานทั่วไป	ชก.	47-2-01-3101-001	นักจัดการงานทั่วไป	ชก.	356,160			356,160
6	นายพิสิทธิ์ ช่างเสนา	ร.ป.บ.	47-2-01-3102-001	นักทรัพยากรบุคคล	ป.ก.	47-2-01-3102-001	นักทรัพยากรบุคคล	ป.ก.	303,240			303,240
7	นายสุรชัย สาศี	ร.ป.ม.	47-2-01-3103-001	นักวิเคราะห์ฯ	ชก.	47-2-01-3103-001	นักวิเคราะห์ฯ	ชก.	422,640			422,640
8	นางสาววิไลวรรณ น้คำ	น.บ.	47-2-01-3105-001	นิติกร	ชก.	47-2-01-3105-001	นิติกร	ชพ.	435,720	42,000	54,000	531,720
9	นายวิจิตร จันทรประทีพ	วท.บ.	47-2-01-3401-001	นักวิชาการเกษตร	ชก.	47-2-01-3401-001	นักวิชาการเกษตร	ชก.	396,000		(4,500×12)	396,000
10	นางสาวอัมภรณ์ พลตระกูล	พ.ย.บ.	47-2-01-3601-001	นักวิชาการสาธารณสุข	ป.ก.	47-2-01-3601-001	นักวิชาการสาธารณสุข	ป.ก.	382,560			382,560

ที่	ชื่อ-สกุล	คุณวุฒิ	กรอบอัตราค่าจ้างเดิม			กรอบอัตราค่าจ้างใหม่			เงินเดือน	เงินประจำตำแหน่ง		หมายเหตุ
			เลขที่ตำแหน่ง	ตำแหน่ง	ระดับ	เลขที่ตำแหน่ง	ตำแหน่ง	ระดับ		เงินประจำตำแหน่ง	เงินเพิ่มอื่นๆ/ เงินค่าตอบแทน	
11	นางสาวกัญญ์วิภา นนทะภา	ค.บ.	47-2-01-3801-001	นักพัฒนาชุมชน	ชก.	47-2-01-3801-001	นักพัฒนาชุมชน	ชก.	409,320			409,320
12	นายวงศกร โสพนองบัว	ปวส.	47-2-01-4101-001	เจ้าพนักงานธุรการ	ชง.	47-2-01-4101-001	เจ้าพนักงานธุรการ	ชง.	269,880			269,880
13	นายสุพร เศษไถ	ปวส.	47-2-01-4805-001	เจ้าพนักงานป้องกันฯ	ปง./ชง.	47-2-01-4805-001	เจ้าพนักงานป้องกันฯ	ชง.	239,640			239,640
14	นางสาวลลิตา คำลอย	ปวส.				47-2-01-4601-001	เจ้าพนักงานสารณสุข	ปง.	138,120			138,120
15	นางกิ่งกมลจันทรากรกิจ											
15	นายสุชาติ ชาวผ่อง	ศศ.บ.		ผช.นักวิเคราะห์ฯ			ผช.นักวิเคราะห์ฯ		262,080			262,080
16	นายเจนวิทย์ สิทธิจันทร์	น.บ.		ผู้ช่วยนิติกร			ผู้ช่วยนิติกร		242,160			242,160
17	นางสาววารารัตน์ รองสนาม	ร.บ.		ผช.นวก. ประชาสัมพันธ์			ผช.นวก. ประชาสัมพันธ์		251,760			251,760
18	นายณรงค์ชัย สวณรินทร์	ศศ.บ		ผช.จพง.ธุรการ			ผช.จพง.ธุรการ		149,280			149,280
19	นายกวิน ชำนาญ	วท.บ.		ผช.จพง.การเกษตร			ผช.จพง.การเกษตร		138,000			138,000
20	นายยุทธการ เขียวสนาม	วท.บ.		ผช.จพง.พัฒนาชุมชน			ผช.จพง.พัฒนาชุมชน		173,520			173,520
21	นายสุรัตน์ จันทระวิริยะ	ปวส.		ผช.จพง.ป้องกันฯ			ผช.จพง.ป้องกันฯ		176,640			176,640
	พนักงานจ้างทั่วไป	(ปวช.)							(14,720 × 12)			

ที่	ชื่อ-สกุล	คุณวุฒิ	กรอบอัตราค่าจ้างเดิม			กรอบอัตราค่าจ้างใหม่			เงินประจำตำแหน่ง		หมายเหตุ	
			เลขที่ตำแหน่ง	ตำแหน่ง	ระดับ	เลขที่ตำแหน่ง	ตำแหน่ง	ระดับ	เงินประจำตำแหน่ง	เงินเพิ่มอื่นๆ/ เงินค่าตอบแทน		
22	นายวีระเดช มูลคัมภ์	ม.ต้น		พมบง. ชั้นบริหารกรกลขนาดเบา			พมบง. ชั้นบริหารกรกลขนาดเบา			108,000		108,000
23	นายอิศรา คุ้มเมือง	ม.ต้น		พนักงานระดับพลึง			พนักงานระดับพลึง			108,000		108,000
24	นายทองคำ แคนสา	ป.6		พนักงานชั้นรถยนต์ (รถสำนักงาน) พนักงานชั้นรถยนต์ (รถตู้ซีพี)			พนักงานชั้นรถยนต์ (รถสำนักงาน) พนักงานชั้นรถยนต์ (รถตู้ซีพี)			108,000		108,000
25	นายทองไทย สีสัน	ม.ต้น								108,000		108,000

11.บัญชีแสดงจัดคณคลังผู้ตำแหน่งและการกำหนดเลขที่ตำแหน่งในส่วนราชการ
กองคลัง

ที่	ชื่อ-สกุล	คุณวุฒิ	กรอบอัตรากำลังเดิม			กรอบอัตรากำลังใหม่			เงินประจำตำแหน่ง		หมายเหตุ
			เลขที่ตำแหน่ง	ตำแหน่ง	ระดับ	เลขที่ตำแหน่ง	ตำแหน่ง	ระดับ	เงินเดือน	เงินประจำตำแหน่ง	
1	นางฉวีวรรณ จันทร์ทองหว่า	บธ.บ.	47-2-04-2102-001	ผู้อำนวยการกองคลัง (นักบริหารงานคลัง)	ต้น	47-2-04-2102-001	ผู้อำนวยการกองคลัง (นักบริหารงานคลัง)	ต้น	468,960 (39,080 × 12)	42,000 (3,500 × 12)	510,960
2	นางจิราพร นารีนาล		47-2-04-2101-003	หัวหน้าฝ่ายบริหารงานทั่วไป (นักบริหารงานทั่วไป)	ต้น	47-2-04-2101-003	หัวหน้าฝ่ายบริหารงานทั่วไป (นักบริหารงานทั่วไป)	ต้น	429,240 (35,770 × 12)	18,000 (1,500 × 12)	447,240
3	นายอำนาจ ตั้งโพนเม้ง		47-2-04-3201-001	นักวิชาการเงินและบัญชี	ปก.	47-2-04-3201-001	นักวิชาการเงินและบัญชี	ปก.	241,440 (20,120 × 12)		241,440
4	นางสาวอาทิตย์ ศรีวงศ์	บธ.ม.	47-2-04-3203-001	นักวิชาการจัดเก็บรายได้	ปก.	47-2-04-3203-001	นักวิชาการจัดเก็บรายได้	ปก.	369,480 (30,790 × 12)		369,480
5	-					47-2-04-3204-001	นักวิชาการพัสดุ	ปก./ชก.	355,320 (30,790 × 12)		355,320
	พนักงานจ้างตามภารกิจ								ค่ากลางเงินเดือน		ว่างเดิม
6	นางสาวฉวี ผลาผล	ปวส.(คอม)		ผช.จพง.ธุรการ			ผช.จพง.ธุรการ		171,720 (14,310 × 12)		171,720
7	นางสาวฉวีวรรณ มาแสง	บธ.บ. (ปวช.)		ผช.จพง.ธุรการ			ผช.จพง.ธุรการ		168,480 (14,040 × 12)		168,480
8	นางสาวสุรฉณี ศรีจันทร์ทางค์	ปวช.(บัญชี)		ผช.จพง.การเงินและบัญชี			ผช.จพง.การเงินและบัญชี		193,920 (16,160 × 12)		193,920
9	นางจิราพร พลสนาม	ปวส. (ปวช.)		ผช.จพง.การคลัง			ผช.จพง.การคลัง		167,640 (13,970 × 12)		167,640

ที่	ชื่อ-สกุล	คุณวุฒิ การศึกษา	กรอบอัตราค่าจ้างเดิม			กรอบอัตราค่าจ้างใหม่			เงินเดือน	เงินประจำตำแหน่ง		หมายเหตุ
			เลขที่ตำแหน่ง	ตำแหน่ง	ระดับ	เลขที่ตำแหน่ง	ตำแหน่ง	ระดับ		เงินประจำตำแหน่ง	เงินเพิ่มอื่นๆ/ เงินค่าตอบแทน	
10	นางสาวอัญชลี ศรีสูงา	บช.บ. (ปวช.)		ผช.จพง.พัสดุ				161,160 (13,430 × 12)			161,160	
11	นางสาวกาญจนา แสนทิพย์	พวณิชย์ (ปวช.)		ผช.จพง.จัดเก็บรายได้				120,960 (10,080 × 12)			120,960	

11.บัญชีแสดงจัดตั้งงบผู้ทำเหมืองและการกำหนดเลขที่ตำแหน่งในส่วนราชการ
กองช่าง

ที่	ชื่อ-สกุล	การศึกษา	กรอบอัตราเก่าดั้งเดิม			กรอบอัตราเก่าใหม่			เงินเดือน	เงินประจำตำแหน่ง		หมายเหตุ
			เลขที่ตำแหน่ง	ตำแหน่ง	ระดับ	เลขที่ตำแหน่ง	ตำแหน่ง	ระดับ		เงินประจำตำแหน่ง	เงินเพิ่มอื่นๆ/ เงินค่าตอบแทน	
1	นายพิสิทธิ์ศักดิ์ วัฒนานุสิทธิ์ ข้าราชการ	บธ.บ.(ช่าง)	47-2-05-2103-001	ผู้อำนวยการกองช่าง (นักบริหารงานช่าง)	ต้น	47-2-05-2103-001	ผู้อำนวยการกองช่าง (นักบริหารงานช่าง)	ต้น	468,960 (39,080 × 12)	42,000 (3,500 × 12)	510,960	
2	-	-	47-2-05-2103-002	นักบริหารงานช่าง	ต้น	47-2-05-2103-002	หัวหน้าฝ่ายการโยธา (นักบริหารงานช่าง)	ต้น	393,600 (ค่ากลางเงินเดือน) (1,500 × 12)	42,000	435,600 ว่างเดิม	
3	นายชนะชัย บุตรราช	ปวส.	47-2-05-4701-001	นายช่างโยธา	ชง.	47-2-05-4701-001	นายช่างโยธา	ชง.	335,520 (27,960 × 12)		335,520	
4	-	-				47-2-05-3101-002	นักจัดการงานทั่วไป	ปก./ชก.	355,320		355,320 กำหนดเพิ่ม	
5	น.ส.สุวิมลพร หนองขุนสาร พนักงานจ้างตามภารกิจ	ร.บ.บ. (ปวช.)		ผช.เจ้าพนักงานธุรการ			ผช.เจ้าพนักงานธุรการ		161,160 (13,430 × 12)		161,160	
6	นางสาวประภาดา สาคกร	ปวส.		ผู้ช่วยนายช่างโยธา			ผู้ช่วยนายช่างโยธา		138,000 (11,500 × 12)		138,000	
7	นายปัญญา แสนทิพย์	ปวช.(อิเล็กทรอนิกส์)		ผู้ช่วยนายช่างไฟฟ้า			ผู้ช่วยนายช่างไฟฟ้า		122,160 (10,180 × 12)		122,160	
8	นายยุทธการ เหล่าจัน	ปวส.ก่อสร้าง (ปวช.)		ผช.จพง.ประปา			ผช.จพง.ประปา		153,600 (12,800 × 12)		153,600	

1.1 บัญชีแสดงจัดคณลงผู้ดำเนินงานและการกำหนดเลขที่ตำแหน่งในส่วนราชการ

กองการศึกษา

ที่	ชื่อ-สกุล	คุณวุฒิ การศึกษา	กรอบอัตรากำลังเดิม			กรอบอัตรากำลังใหม่			เงินเดือน	เงินประจำตำแหน่ง		หมายเหตุ
			เลขที่ตำแหน่ง	ตำแหน่ง	ระดับ	เลขที่ตำแหน่ง	ตำแหน่ง	ระดับ		เงินประจำตำแหน่ง	เงินเพิ่มอื่นๆ/ เงินค่าตอบแทน	
1	นางสาวศุภรัตน์ ยมรัตน์	ศษ.ม.	47-2-08-2107-001	ผู้อำนวยการกองการศึกษา (นักบริหารการศึกษา)	ต้น	47-2-08-2107-001	ผู้อำนวยการกองการศึกษา (นักบริหารการศึกษา)	ต้น	468,960	42,000	510,960	
2	นางสาวฉวีธิดา ตาลำโรง	ศษ.ม.	47-2-08-2107-002	หัวหน้าฝ่ายบริหารการศึกษา (นักบริหารการศึกษา)	ต้น	47-2-08-2107-002	หัวหน้าฝ่ายบริหารการศึกษา (นักบริหารการศึกษา)	ต้น	462,240	18,000	480,240	
3	นายณัฐพันธ์ อุปปะ	กศ.ม.	47-2-08-3803-001	นักวิชาการศึกษา	ป.ก.	47-2-08-3803-001	นักวิชาการศึกษา	ช.ก.	356,160	(1,500 × 12)	356,160	
4	-	-				47-2-08-4201-001	เจ้าพนักงานการเงินและบัญชี ป.ง./ช.ง.		297,900		297,900	
5	พนักงานจ้างตามภารกิจ นางจันทรมณี อังคนิษฐ์	ค.บ.		ผู้ช่วยนักสหนาการ			ผู้ช่วยนักสหนาการ		264,480		264,480	
6	น.ส.ร่ำไพพรรณ กุมระสู	วท.บ. (ป.ว.ช)		ผู้ช่วยเจ้าหน้าที่ธุรการ			ผู้ช่วยเจ้าพนักงานที่ธุรการ		161,160		161,160	
7	นางสาวสุพัตร์ แสงวง	บธ.บ. (ป.ว.ช)		ผู้ช่วยเจ้าหน้าที่พัสดุ			ผู้ช่วยเจ้าพนักงานพัสดุ		159,720		159,720	
8	ศพด.วัดบ้านดอกลำไ้	-					หัวหน้าศูนย์พัฒนาเด็กเล็ก		238,800		238,800	
9	นายตระกูล สุทธาทอง	ศษ.ม.	47-2-08-6600-591	ครู		47-2-08-6600-591	ครู		304,920		304,920	

รอตำนแหน่งจาก กศส.

304,920

238,800

(ค่ากลางเงินเดือน)

(25,410 × 12)

กำหนดเพิ่ม

264,480

161,160

159,720

238,800

304,920

304,920

ที่	ชื่อ-สกุล	การศีกษา	กรอบอัตรากำลังเดิม			กรอบอัตรากำลังใหม่			เงินเดือน	เงินประจำตำแหน่ง		หมายเหตุ
			เลขที่ตำแหน่ง	ตำแหน่ง	ระดับ	เลขที่ตำแหน่ง	ตำแหน่ง	ระดับ		เงินประจำตำแหน่ง	เงินเพิ่มอื่นๆ/เงินค่าตอบแทน	
10	นางปนัดดา จันทระวิเศษ	ศน.บ.	47-2-08-6600-588	ครู		47-2-08-6600-588	ครู	353,040	42,000		395,040	
11	-	-	-	-		-	ครูผู้ดูแลเด็ก	($29,420 \times 12$) 238,800	($3,500 \times 12$)		238,800	
12	-	-	-	-		-	ครูผู้ดูแลเด็ก	(ค่ากลางเงินเดือน) 238,800			238,800	
13	นางนิง สายฤทธิ์	ศน.บ. (ปวช)		ผู้ดูแลเด็ก(ทักษะ)		ผู้ดูแลเด็ก(ทักษะ)	ผู้ดูแลเด็ก(ทักษะ)	190,320			190,320	
14	นางวาสนา รัตนะศรี	ศน.บ. (ปวช)		ผู้ดูแลเด็ก(ทักษะ)		ผู้ดูแลเด็ก(ทักษะ)	ผู้ดูแลเด็ก(ทักษะ)	($15,860 \times 12$) 192,120			192,120	
15	ศพต. วัตบ้านยางลิง	-	-	-		-	หัวหน้าศูนย์พัฒนาเด็กเล็ก	238,800			238,800	
16	นางสาวอรกนก พุฒตาล	ศษ.ม.	47-2-08-6600-592	ครู		47-2-08-6600-592	ครู	(ค่ากลางเงินเดือน) 376,800	42,000		418,800	
17	-	-	-	-		-	ครูผู้ดูแลเด็ก	($31,400 \times 12$) 238,800	($3,500 \times 12$)		238,800	
18	นางทองจันทร์ ธมรัตน์	ศน.บ. (ปวช)		ผู้ดูแลเด็ก(ทักษะ)		ผู้ดูแลเด็ก(ทักษะ)	ผู้ดูแลเด็ก(ทักษะ)	(ค่ากลางเงินเดือน) 186,840			186,840	

ที่	ชื่อ-สกุล	คุณวุฒิ	กรอบอัตราค่าจ้างเดิม			กรอบอัตราค่าจ้างใหม่			เงินเดือน	เงินประจำตำแหน่ง		รวมยอด
			การศึกษ	เลขที่ตำแหน่ง	ตำแหน่ง	ระดับ	เลขที่ตำแหน่ง	ตำแหน่ง		ระดับ	เงินประจำตำแหน่ง	
19	ศพต.พต.คอกไม้	-	-	-	-	หัวหน้าศูนย์พัฒนาเด็กเล็ก	238,800			238,800		
20	นางสาวสมเพชร นระราชัง	ค.บ.	47-2-08-6600-589	ครู	47-2-08-6600-589	ครู	(ค่ากลางเงินเดือน) 342,000	42,000		384,000	รอตำแหน่งจาก กสท.	
21	-	-	-	-	-	ครูผู้ดูแลเด็ก	(28,500 × 12) 238,800	(3,500 × 12)		238,800	รอตำแหน่งจาก กสท.	
22	นางสาวภาวณา หนึ่งนิชวา	วท.บ. (ปวช)		ผู้ดูแลเด็ก(ทักษะ)		ผู้ดูแลเด็ก(ทักษะ)	125,280			125,280		
							(10,440 × 12)					

11.บัญชีแสดงจัดคนลงสู่ตำแหน่งและการกำหนดเลขที่ตำแหน่งในส่วนราชการ
หน่วยตรวจสอบภายใน

ที่	ชื่อ-สกุล	คุณวุฒิ การศึกษา	กรอบอัตรากำลังเดิม				กรอบอัตรากำลังใหม่				เงินเดือน*			หมายเหตุ	
			เลขที่ตำแหน่ง	ตำแหน่ง	ประเภท	ระดับ	เลขที่ตำแหน่ง	ตำแหน่ง	ประเภท	ระดับ	เงินเดือน	เงินประจำตำแหน่ง	เงินเพิ่มอื่นๆ/ เงินค่าตอบแทน		
1	นายประมาณ โขติแสน		47-2-12-3205-001	นักวิชาการตรวจสอบภายใน	วิชาการ	ปก./ชก.	47-2-12-3205-001	นักวิชาการตรวจสอบภายใน	วิชาการ	ปก./ชก.	190,080 (15,840 × 12)				190,080

11. แนวทางการพัฒนาพนักงานเทศบาล

เทศบาลตำบลดอกไม้ ได้กำหนดแนวทางการพัฒนาพนักงานส่วน เพื่อเพิ่มพูนความรู้ ทักษะ ทศนคติที่ดี มีคุณธรรมและจริยธรรม อันจะทำให้การปฏิบัติหน้าที่ของพนักงานส่วนตำบล เป็นไปอย่างมีประสิทธิภาพ โดยให้พนักงานส่วนตำบลทุกคน ทุกตำแหน่งได้มีโอกาสที่จะได้รับการพัฒนาภายในช่วงระยะเวลาตามแผนอัตรากำลัง 3 ปี ทั้งนี้ วิธีการพัฒนาอาจใช้วิธีการหนึ่งหรือหลายวิธีก็ได้ตามความเหมาะสม ดังนี้

1. การปฐมนิเทศ
2. การฝึกอบรม
3. การศึกษาหรือดูงาน
4. การประชุมเชิงปฏิบัติการ หรือการสัมมนา

12. ประกาศคุณธรรม จริยธรรม ของพนักงานเทศบาล

เพื่อให้พนักงานเทศบาล มีความประพฤติสำนึกในหน้าที่ สามารถประสานงานกับทุกฝ่าย ตลอดจนปฏิบัติหน้าที่ราชการอย่างมีประสิทธิภาพประสิทธิผลยิ่งขึ้น จึงประกาศให้มีคุณธรรม จริยธรรม ของพนักงานส่วนตำบล ไว้เป็นประมวลความประพฤติเพื่อรักษาไว้ซึ่งศักดิ์ศรี และส่งเสริมชื่อเสียงเกียรติคุณ เกียรติฐานะของพนักงานเทศบาล อันยังผลให้ผู้ประพฤติเป็นที่เลื่อมใส ศรัทธา และยกย่องของบุคคลทั่วไป จึงได้ประกาศคุณธรรม จริยธรรมของพนักงานเทศบาลหรือลูกจ้างเพื่อให้พนักงานส่วนตำบลยึดถือเป็นแนวปฏิบัติไว้ดังนี้

1. พนักงานเทศบาล ต้องปฏิบัติงานด้วยความตั้งใจมุ่งมั่น มีความซื่อสัตย์ สุจริต โปร่งใส สามารถตรวจสอบได้
2. พนักงานเทศบาล ต้องให้บริการด้วยความเสมอภาค สะดวก รวดเร็ว มีอัธยาศัย ไมตรี โดยยึดประโยชน์ของประชาชนเป็นหลัก
3. พนักงานเทศบาล ต้องปฏิบัติหน้าที่โดยยึดผลสัมฤทธิ์ของงานอย่างคุ้มค่า
4. พนักงานเทศบาล ต้องพัฒนาทักษะ ความรู้ ความสามารถ ของตนเองให้ทันสมัยอยู่
5. ต้องให้ข้อมูลข่าวสารแก่ประชาชนอย่างครบถ้วน ถูกต้อง และไม่บิดเบือนข้อเท็จจริง
6. การยึดมั่นในระบอบประชาธิปไตยอันมีพระมหากษัตริย์ทรงเป็นประมุข
7. การยึดมั่นในหลักจรรยาวิชาชีพขององค์กร

ภาคผนวก



บันทึกข้อความ

ส่วนราชการ สำนักปลัดเทศบาลตำบลดอกไม้

ที่ รอ ๕๘๘๐๑/๓๘๑

วันที่ ๑๗ กรกฎาคม ๒๕๖๖

เรื่อง ขออนุมัติการจัดทำแผนอัตรากำลัง ๓ ปี ประจำปีงบประมาณ พ.ศ. ๒๕๖๗ - ๒๕๖๙

เรียน นายกเทศมนตรีตำบลดอกไม้

ด้วยแผนอัตรากำลัง ๓ ปี ประจำปีงบประมาณ พ.ศ. ๒๕๖๔ - ๒๕๖๖ เทศบาลตำบลดอกไม้ จะสิ้นสุดลงในวันที่ ๓๐ กันยายน ๒๕๖๖ และเทศบาลตำบลดอกไม้ จำเป็นต้องมีแผนอัตรากำลัง ๓ ปี เพื่อรับรองอัตรากำลังพนักงานเทศบาล พนักงานครูเทศบาล ลูกจ้างประจำ และพนักงานจ้าง รวมถึงเป็นกรอบในการกำหนดตำแหน่งและการใช้ตำแหน่ง ในปีงบประมาณ พ.ศ. ๒๕๖๗ - ๒๕๖๙ โดยเสนอให้ ก.ท.จ. พิจารณาให้ความเห็นชอบจะดำเนินการจัดทำและปรับปรุงแผนอัตรากำลัง ๓ ปี (พ.ศ. ๒๕๖๗ - ๒๕๖๙) เพื่อเป็นกรอบในการกำหนดตำแหน่งให้สอดคล้องกับปริมาณงานและภารกิจของเทศบาลตำบลดอกไม้

เพื่อให้การดำเนินงานด้านการบริหารงานบุคคลของเทศบาลตำบลดอกไม้ ดำเนินการต่อไปด้วยความเรียบร้อยและมีแผนอัตรากำลังบริหารจัดการบุคลากรต่อเนื่อง ตอบสนองภารกิจทำให้บริการประชาชน จึงอาศัยอำนาจตามความนัยมาตรา ๑๕ และมาตรา ๒๓ วรรคท้าย แห่งพระราชบัญญัติระเบียบบริหารงานบุคคลส่วนท้องถิ่น พ.ศ. ๒๕๔๒ ประกอบกับความในข้อ ๑๖ และข้อ ๑๗ แห่งประกาศคณะกรรมการพนักงานเทศบาลจังหวัดร้อยเอ็ด เรื่อง หลักเกณฑ์และเงื่อนไขเกี่ยวกับการบริหารงานบุคคลของเทศบาล ลงวันที่ ๑๑ พฤศจิกายน พ.ศ. ๒๕๔๕ และที่แก้ไขเพิ่มเติม จึงมีคำสั่งแต่งตั้งคณะกรรมการจัดทำแผนอัตรากำลัง ๓ ปี ประจำปีงบประมาณ พ.ศ. ๒๕๖๗ - ๒๕๖๙

จึงเรียนมาเพื่อโปรดทราบและพิจารณา หากเห็นชอบโปรดลงนามในหนังสือที่เสนอมาพร้อมนี้

(นายพิสิทธิ์ ช่างเสนา)

นักทรัพยากรบุคคล

(นายณัฐเศรษฐ์ มาศจันทร์)

หัวหน้าฝ่ายอำนวยการ

(นางสาวชลพรรณ สำมา)

หัวหน้าสำนักปลัดเทศบาล

(นายวุฒินันท์ หันไชยศรี)

รองปลัดเทศบาล รักษาการแทน

ปลัดเทศบาลตำบล

อนุมัติ

ไม่อนุมัติเพราะ.....

(นายบวร ประसार)

นายกเทศมนตรีตำบลดอกไม้



คำสั่งเทศบาลตำบลดอกไม้

ที่ ๒๘๓๗ / ๒๕๖๖

เรื่อง แต่งตั้งคณะกรรมการจัดทำแผนอัตรากำลัง ๓ ปี ประจำปีงบประมาณ พ.ศ.๒๕๖๗ - ๒๕๖๙

ด้วยแผนอัตรากำลัง ๓ ปี ประจำปีงบประมาณ พ.ศ. ๒๕๖๔ - ๒๕๖๖ เทศบาลตำบลดอกไม้ จะสิ้นสุดลงในวันที่ ๓๐ กันยายน ๒๕๖๖ และเทศบาลตำบลดอกไม้ จำเป็นต้องมีแผนอัตรากำลัง ๓ ปี เพื่อรับรองอัตรากำลังพนักงานเทศบาล พนักงานครูเทศบาล ลูกจ้างประจำ และพนักงานจ้าง รวมถึงเป็นกรอบในการกำหนดตำแหน่งและการใช้ตำแหน่ง ในปีงบประมาณ พ.ศ. ๒๕๖๗ - ๒๕๖๙ โดยเสนอให้ ก.ท.จ. พิจารณาให้ความเห็นชอบจะดำเนินการจัดทำและปรับปรุงแผนอัตรากำลัง ๓ ปี (พ.ศ.๒๕๖๗ - ๒๕๖๙) เพื่อเป็นกรอบในการกำหนดตำแหน่งให้สอดคล้องกับปริมาณงานและภารกิจของเทศบาลตำบลดอกไม้

ดังนั้น เพื่อให้การดำเนินงานด้านการบริหารงานบุคคลของเทศบาลตำบลดอกไม้ ดำเนินการต่อไปด้วยความเรียบร้อยและมีแผนอัตรากำลังบริหารจัดการบุคลากรต่อเนื่อง ตอบสนองภารกิจทำให้บริการประชาชน จึงอาศัยอำนาจตามความนัยมาตรา ๑๕ และมาตรา ๒๓ วรรคท้าย แห่งพระราชบัญญัติระเบียบบริหารงานบุคคลส่วนท้องถิ่น พ.ศ. ๒๕๔๒ ประกอบกับความในข้อ ๑๖ และข้อ ๑๗ แห่งประกาศคณะกรรมการพนักงานเทศบาลจังหวัดร้อยเอ็ด เรื่อง หลักเกณฑ์และเงื่อนไขเกี่ยวกับการบริหารงานบุคคลของเทศบาล ลงวันที่ ๑๑ พฤศจิกายน พ.ศ. ๒๕๔๕ และที่แก้ไขเพิ่มเติม จึงมีคำสั่งแต่งตั้งคณะกรรมการจัดทำแผนอัตรากำลัง ๓ ปี ประจำปีงบประมาณ พ.ศ. ๒๕๖๗ - ๒๕๖๙ ดังนี้

- | | |
|---------------------------|---------------------|
| ๑. นายกเทศมนตรีตำบลดอกไม้ | ประธานกรรมการ |
| ๒. ปลัดเทศบาลตำบลดอกไม้ | กรรมการ |
| ๓. รองปลัดเทศบาล | กรรมการ |
| ๔. ผู้อำนวยการกองคลัง | กรรมการ |
| ๕. ผู้อำนวยการกองการศึกษา | กรรมการ |
| ๖. ผู้อำนวยการกองช่าง | กรรมการ |
| ๗. หัวหน้าสำนักปลัดเทศบาล | กรรมการและเลขานุการ |
| ๘. หัวหน้าฝ่ายอำนวยการ | ผู้ช่วยเลขานุการ |
| ๙. นักทรัพยากรบุคคล | ผู้ช่วยเลขานุการ |

ให้คณะกรรมการจัดทำแผนอัตรากำลังของเทศบาล มีหน้าที่ในการจัดทำแผนอัตรากำลัง โดยให้คำนึงถึงภารกิจ อำนาจหน้าที่ตามกฎหมายว่าด้วยการกำหนดแผนขึ้นตอนการกระจายอำนาจให้แก่องค์กรปกครองส่วนท้องถิ่นตามกฎหมายว่าด้วยเทศบาล ลักษณะงานที่ต้องปฏิบัติ ความยากและคุณภาพของงาน และปริมาณงานของส่วนราชการต่างๆ ในเทศบาล ตลอดจนภาระค่าใช้จ่ายของเทศบาลและของรัฐในหมวดเงินอุดหนุนที่จะต้องจ่ายในด้านบุคคลและการจัดสรรงบประมาณของเทศบาล โดยกำหนดเป็นแผนอัตรากำลังของเทศบาล ในระยะเวลา ๓ ปี อย่างน้อยจะต้องประกอบด้วยสาระสำคัญ ดังนี้

๑. ศึกษาวิเคราะห์อำนาจหน้าที่และภารกิจความรับผิดชอบของเทศบาลในระยะเวลา ๓ ปี
๒. ศึกษาวิเคราะห์ความต้องการกำลังคนทั้งหมดของเทศบาล ในช่วงระยะเวลา ๓ ปี ว่าต้องการกำลังคนประเภทใด ระดับใด จำนวนเท่าใด จึงจะสามารถปฏิบัติงานตามภารกิจที่อยู่ในอำนาจหน้าที่ และความรับผิดชอบได้อย่างมีประสิทธิภาพ

/๓.ศึกษาวิเคราะห์...

๓. ศึกษาวิเคราะห์ประเมินความต้องการกำลังคนที่มีอยู่ในปัจจุบันและกำลังคนที่ขาดอยู่และต้องการเพิ่มขึ้น อัตราความต้องการกำลังคนเพิ่มขึ้น เนื่องจากการขยายงานหรือได้รับมอบหมายเพิ่มขึ้น เนื่องจากการขยายงานหรือได้รับมอบหมายเพิ่มขึ้น อัตราการสูญเสียกำลังคนในแต่ละปี

๔. ศึกษาวิเคราะห์การวางแผนการใช้กำลังคน เป็นการวางแผนเพื่อให้มีการใช้กำลังคนที่มีอยู่ในเทศบาลให้เกิดประโยชน์สูงสุด โดยสำรวจและประเมินความรู้ความส ามารถของกำลังคนที่มีอยู่ การพัฒนา หรือฝึกอบรมกำลังคนที่มีอยู่ให้มีประสิทธิภาพสูงขึ้น และใช้กำลังที่มีอยู่ให้เหมาะสมกับความรู้ความสามารถของแต่ละคน

๕. ศึกษาวิเคราะห์การจัดโครงสร้างการแบ่งส่วนราชการ การกำหนดหน้าที่ความรับผิดชอบของแต่ละส่วนราชการ การแบ่งงานภายในส่วนราชการ การกำหนดตำแหน่งและระดับตำแหน่งต่างๆ ในแต่ละส่วนราชการ

๖. พิจารณาให้ความเห็นชอบ เสนอแนะ ทบทวนและขอปรับปรุงแผนอัตรากำลัง ตลอดระยะเวลา ๓ ปี ประจำปีงบประมาณ พ.ศ. ๒๕๖๗ - ๒๕๖๙

ทั้งนี้ ตั้งแต่บัดนี้เป็นต้นไป

สั่ง ณ วันที่ ๑๗ เดือน กรกฎาคม พ.ศ. ๒๕๖๖

(ลงชื่อ)



(นายบวร ประสาร)

นายกเทศมนตรีตำบลดอกไม้

ใบลงชื่อประชุมคณะกรรมการจัดทำอัตรากำลัง ๓ ปี

ประจำปีงบประมาณ พ.ศ. ๒๕๖๗ - ๒๕๖๙

ครั้งที่ ๑/๒๕๖๖

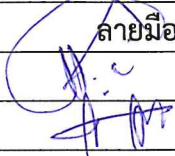
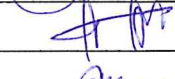

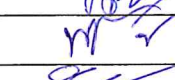

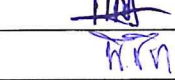
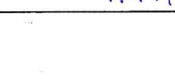

วันที่ ๗ กรกฎาคม ๒๕๖๖ เวลา ๑๐.๐๐ น.

ณ ห้องประชุมเทศบาลตำบลดอกไม้

ลำดับที่	ชื่อ-สกุล	ตำแหน่ง	ลายมือชื่อ
๑	นายบวร ประसार	นายกเทศมนตรีตำบลดอกไม้ ประธานกรรมการ	
๒	นายวุฒินันท์ หันไชยศรี	รองปลัดเทศบาล รักษาการแทน ปลัดเทศบาล กรรมการ	
๓	นางฉวีวรรณ จันทร์หนองหว่า	ผู้อำนวยการกองคลัง กรรมการ	
๔	นางสาวศุจิรัตน์ ยมรัตน์	ผู้อำนวยการกองการศึกษา กรรมการ	
๕	นายพิสิษฐ์ศักดิ์ วัฒนานุสิทธิ์	ผู้อำนวยการกองช่าง กรรมการ	
๖	นางสาวชลพรรณ สำมา	หัวหน้าสำนักปลัดเทศบาล กรรมการและเลขานุการ	
๗	นายณัฐเศรษฐ์ มาศจันทร์	หัวหน้าฝ่ายอำนวยการ ผู้ช่วยเลขานุการ	
๘	นายพิสิทธิ์ ช่างเสนา	นักทรัพยากรบุคคล ผู้ช่วยเลขานุการ	

รายงานการประชุมคณะกรรมการจัดทำแผนอัตรากำลัง ๓ ปี
ประจำปีงบประมาณ (พ.ศ. ๒๕๖๗ - ๒๕๖๙)
ครั้งที่ ๑/๒๕๖๖
วันที่ ๗ กรกฎาคม ๒๕๖๖ เวลา ๑๐.๐๐ น.
ณ ห้องประชุมเทศบาลตำบลดอกไม้

ผู้มาประชุม

ลำดับที่	ชื่อ-สกุล	ตำแหน่ง	ลายมือชื่อ
๑	นายบวร ประसार	ประธานกรรมการ	
๒	นายวุฒินันท์ หันไชยศรี	คณะกรรมการ	
๓	นางฉวีวรรณ จันทร์หนองหว้า	คณะกรรมการ	
๔	นางสาวศุภจิรัตน์ ยมรัตน์	คณะกรรมการ	
๕	นายพิสิษฐ์ศักดิ์ วัฒนานุสิทธิ์	คณะกรรมการ	
๖	นางสาวชลพรรณฯ สำมา	คณะกรรมการ/เลขานุการ	
๗	นายณัฐเศรษฐ์ มาศจันทร์	ผู้ช่วยเลขานุการ	
๘	นายพิสิทธิ์ ช่างเสนา	ผู้ช่วยเลขานุการ	

เริ่มประชุมเวลา ๑๐.๐๐ น.

ระเบียบวาระที่ ๑. เรื่องที่ประธานแจ้งให้ที่ประชุมทราบ

ประธานกรรมการ

-ตามคำสั่งเทศบาลตำบลดอกไม้ ที่ ๒๘๓/๒๕๖๖ ลงวันที่ ๑๗ กรกฎาคม ๒๕๖๖
แต่งตั้งคณะกรรมการจัดทำแผนอัตรากำลัง ๓ ปี ประจำปีงบประมาณ พ.ศ. ๒๕๖๗
-๒๕๖๙ โดยสัดส่วนของคณะกรรมการและหน้าที่มี ดังนี้

๑. แต่งตั้งคณะกรรมการจัดทำแผนอัตรากำลัง ๓ ปี ประจำปีงบประมาณ พ.ศ. ๒๕๖๗ -
๒๕๖๙ ดังต่อไปนี้

- | | |
|----------------------------|---------------------|
| ๑.๑ นายกเทศมนตรี | ประธานคณะกรรมการ |
| ๑.๒ ปลัดเทศบาล | คณะกรรมการ |
| ๑.๓ รองปลัดเทศบาล | คณะกรรมการ |
| ๑.๔ ผู้อำนวยการกองคลัง | คณะกรรมการ |
| ๑.๕ ผู้อำนวยการกองการศึกษา | คณะกรรมการ |
| ๑.๖ ผู้อำนวยการกองช่าง | คณะกรรมการ |
| ๑.๗ หัวหน้าสำนักปลัด | กรรมการและเลขานุการ |
| ๑.๘ หัวหน้าฝ่ายอำนวยการ | ผู้ช่วยเลขานุการ |
| ๑.๙ นักทรัพยากรบุคคล | ผู้ช่วยเลขานุการ |

๒. คณะกรรมการจัดทำแผนอัตรากำลังของเทศบาล มีหน้าที่ในการจัดทำแผนอัตรากำลัง โดยให้คำนึงถึงภารกิจ อำนาจหน้าที่ตามกฎหมายว่าด้วยการกำหนดแผนขั้นตอนการกระจายอำนาจให้แก่องค์กรปกครองส่วนท้องถิ่นตามกฎหมายว่าด้วยเทศบาล ลักษณะงานที่ต้องปฏิบัติ ความยากและคุณภาพของงานและปริมาณงานของส่วนราชการต่างๆ ในเทศบาล ตลอดจนภาระค่าใช้จ่ายของเทศบาลและของรัฐในหมวดเงินอุดหนุนที่จะต้องจ่ายในด้านบุคคลและการจัดสรรงบประมาณของเทศบาล โดยกำหนดเป็นแผนอัตรากำลังของเทศบาล ในระยะเวลา ๓ ปี อย่างน้อยจะต้องประกอบด้วยสาระสำคัญ ดังนี้

๑. ศึกษาวิเคราะห์อำนาจหน้าที่และภารกิจความรับผิดชอบของเทศบาลในระยะเวลา ๓ ปี

๒. ศึกษาวิเคราะห์ความต้องการกำลังคนทั้งหมดของเทศบาล ในช่วงระยะเวลา ๓ ปี ว่าต้องการกำลังคนประเภทใด ระดับใด จำนวนเท่าใด จึงจะสามารถปฏิบัติงานตามภารกิจที่อยู่ในอำนาจหน้าที่และความรับผิดชอบได้อย่างมีประสิทธิภาพ

๓. ศึกษาวิเคราะห์ประเมินความต้องการกำลังคนที่มีอยู่ในปัจจุบันและกำลังคนที่ขาดอยู่และต้องการเพิ่มขึ้น อัตราความต้องการกำลังคนเพิ่มขึ้น เนื่องจากการขยายงานหรือได้รับมอบหมายเพิ่มขึ้น เนื่องจากการขยายงานหรือได้รับมอบหมายเพิ่มขึ้น อัตราการสูญเสียกำลังคนในแต่ละปี

๔. ศึกษาวิเคราะห์การวางแผนการใช้กำลังคน เป็นการวางแผนเพื่อให้มีการใช้กำลังคนที่มีอยู่ในเทศบาลให้เกิดประโยชน์สูงสุด โดยสำรวจและประเมินความรู้ความสามารถของกำลังคนที่มีอยู่ การพัฒนาหรือฝึกอบรมกำลังคนที่มีอยู่ให้มีประสิทธิภาพสูงขึ้น และใช้กำลังที่มีอยู่ให้เหมาะสมกับความรู้ความสามารถของแต่ละคน

๕. ศึกษาวิเคราะห์การจัดโครงสร้างการแบ่งส่วนราชการ การกำหนดหน้าที่ความรับผิดชอบของแต่ละส่วนราชการ การแบ่งงานภายในส่วนราชการ การกำหนดตำแหน่งและระดับตำแหน่งต่างๆ ในแต่ละส่วนราชการ

๖. พิจารณาให้ความเห็นชอบ เสนอแนะ ทบทวนและขอปรับปรุงแผนอัตรากำลังตลอดระยะเวลา ๓ ปี ประจำปีงบประมาณ พ.ศ. ๒๕๖๗ - ๒๕๖๙

๓. หนังสือ สำนักงาน ก.จ. ก.ท. และ ก.อบต. ที่ มท ๐๘๐๙.๒/ว ๓๖ ลงวันที่ ๑๐ มีนาคม ๒๕๖๖ เรื่อง การจัดทำแผนอัตรากำลัง ๓ ปี ประจำปีงบประมาณ พ.ศ. ๒๕๖๗ - ๒๕๖๙

ระเบียบวาระที่ ๒ รับรองรายงานการประชุมครั้งที่ผ่านมา

- ไม่มี -

ระเบียบวาระที่ ๓ เรื่องสืบเนื่องจากการประชุมครั้งที่ผ่านมา

- ไม่มี -

ระเบียบวาระที่ ๔ เรื่องเสนอเพื่อพิจารณา

-ตามหนังสือ สำนักงาน ก.จ. ก.ท. และก.อบต. ที่ มท ๐๘๐๙.๒/ว ๓๖ ลงวันที่ ๑๐ มีนาคม ๒๕๖๖ กำหนดให้องค์กรปกครองส่วนท้องถิ่นจัดทำแผนอัตรากำลัง ๓ ปี เพื่อเป็นกรอบในการกำหนดตำแหน่ง การใช้ตำแหน่งให้สอดคล้องเหมาะสม กับภารกิจ อำนาจหน้าที่ ความรับผิดชอบ ลักษณะงานที่ต้องปฏิบัติ ความยาก ของงาน คุณภาพของงาน และปริมาณงานของส่วนราชการต่างๆ ในองค์กรปกครอง ส่วนท้องถิ่น ตลอดจนเป็นการกำหนด ทิศทางและเป้าหมายในการพัฒนาข้าราชการ หรือพนักงานส่วนท้องถิ่นแต่ละแห่ง ประกอบกับ แผนอัตรากำลัง ๓ ปี ประจำปี งบประมาณ พ.ศ. ๒๕๖๔ - ๒๕๖๖ ขององค์กรปกครองส่วนท้องถิ่น ทุกแห่งจะครบ กำหนดใช้บังคับในวันที่ ๓๐ กันยายน ๒๕๖๖ โดยจะต้องดำเนินการจัดทำแผนอัตรากำลัง ๓ ปี ประจำปีงบประมาณ พ.ศ. ๒๕๖๗ - ๒๕๖๙ ให้แล้วเสร็จก่อนแผน อัตรากำลัง ๓ ปี ฉบับเดิมครบกำหนด นั้น

- ตามประกาศคณะกรรมการพนักงานเทศบาลจังหวัดร้อยเอ็ด เรื่อง หลักเกณฑ์และ เงื่อนไขเกี่ยวกับการบริหารงานบุคคลของพนักงานเทศบาล ลงวันที่ ๑๑ พฤศจิกายน ๒๕๕๕

- หนังสือกองช่าง เทศบาลตำบลดอกไม้ ที่ รอ ๕๘๘๐๓/- ลงวันที่ ๒๕ กรกฎาคม ๒๕๖๖

- หนังสือกองการศึกษา เทศบาลตำบลดอกไม้ ที่ รอ ๕๘๘๐๔/- ลงวันที่

๒๑ กรกฎาคม ๒๕๖๖

รองปลัดเทศบาล

รักษาราชการแทน

ปลัดเทศบาล

- การจัดทำแผนอัตรากำลัง ๓ ปี พ.ศ.๒๕๖๗-๒๕๖๙

ตามประกาศคณะกรรมการพนักงานเทศบาลจังหวัดร้อยเอ็ด เรื่อง หลักเกณฑ์ หลักเกณฑ์และเงื่อนไขเกี่ยวกับการบริหารงานบุคคลของพนักงานเทศบาล ลงวันที่ ๑๑ พฤศจิกายน ๒๕๕๕ ข้อ ๑๗ ให้คณะกรรมการจัดทำแผน อัตรากำลังของเทศบาล มีหน้าที่จัดทำแผนอัตรากำลัง โดยให้คำนึงถึง อำนาจหน้าที่ตามกฎหมาย ลักษณะงานที่ต้องปฏิบัติ ความยากของคุณภาพงาน ปริมาณของส่วนราชการ ตลอดจนภาระค่าใช้จ่ายที่ต้องจ่ายด้านบุคลากร ตามมาตรา ๓๕ แห่งพระราชบัญญัติระเบียบบริหารงานบุคคลส่วนท้องถิ่น พ.ศ.๒๕๔๒ ร้อยละสี่สิบและการทำแผนอัตรากำลัง ๓ ปี ต้องประกอบไปด้วย สารสำคัญดังต่อไปนี้

๑. วิเคราะห์อำนาจหน้าที่และภารกิจความรับผิดชอบของเทศบาลในช่วงระยะเวลา ๓ ปี
๒. วิเคราะห์ความต้องการกำลังคนทั้งหมดของเทศบาล ในช่วงระยะ ๓ ปี ว่าต้องการกำลังคนเท่าไรจึงจะสามารถปฏิบัติงานตามอำนาจหน้าที่ได้อย่างมีประสิทธิภาพ
๓. วิเคราะห์ประเมินความต้องการกำลังคนที่มีอยู่ในปัจจุบัน กำลังคนที่ขาดและต้องการเพิ่มเนื่องจากการขยายงานที่ได้รับมอบหมายเพิ่มขึ้น อัตราการสูญเสียกำลังคนในแต่ละปี
๔. วิเคราะห์การวางแผนการใช้กำลังคน เพื่อให้มีการใช้กำลังคนที่มีอยู่ในเทศบาลให้เกิดประโยชน์สูงสุด โดยการสำรวจความรู้ความสามารถของกำลังพลที่มีอยู่และใช้กำลังพลที่มีให้เหมือสมกับความสามารถของแต่ละคน
๕. การจัดโครงสร้างแบ่งส่วนราชการ การกำหนดหน้าที่ของแต่ละส่วน การแบ่งสายงาน การกำหนดตำแหน่งและระดับตำแหน่งต่าง ๆ
๖. การกำหนดตำแหน่งเพิ่มเติม ตามแผนอัตรากำลัง ต้องคำนึงถึงปริมาณงานเท่าที่จำเป็นเมื่อมีการปรับโครงสร้างส่วนราชการ ส่งผลให้กรอบอัตรารองหัวหน้าส่วนราชการมีการเปลี่ยนแปลง

หัวหน้าสำนักปลัด เทศบาล

-ตามที่แผนอัตรากำลัง ๓ ปี ประจำปีงบประมาณ พ.ศ. ๒๕๖๗ – ๒๕๖๙ จะสิ้นสุดลงในวันที่ ๓๐ กันยายน ๒๕๖๖ ดังนั้น จึงต้องมีการจัดทำแผนอัตรากำลังฯ ฉบับใหม่ จึงขอชี้แจงรายละเอียดในการจัดทำแผนอัตรากำลัง ๓ ปี ประจำปีงบประมาณ พ.ศ. ๒๕๖๗ – ๒๕๖๙ ตามแนวทางการจัดทำแผนอัตรากำลัง ๓ ปีฯ ซึ่งแจ้งตามหนังสือสำนักงาน ก.จ. ก.ท. และ ก.อบต. ที่ มท ๐๘๐๙.๒/ว ๓๖ ลงวันที่ ๑๐ มีนาคม ๒๕๖๖ และได้สำเนาแจ้งคณะกรรมการทุกท่านทราบแล้วนั้น โดยขอกล่าวเป็นข้อมูลสรุปดังนี้

๑. ให้คณะกรรมการทุกท่านพิจารณาจัดทำแผนอัตรากำลัง ๓ ปี ตามคู่มือการจัดทำและปรับปรุงแผนอัตรากำลัง ๓ ปี ประจำปีงบประมาณ พ.ศ. ๒๕๖๗ – ๒๕๖๙ ดังแนวทางการจัดทำแผนในหนังสือข้างต้น

๒. การคำนวณภาระค่าใช้จ่ายด้านการบริหารงานบุคคล ในการคำนวณภาระค่าใช้จ่ายด้านการบริหารงานบุคคล ได้แก่ เงินเดือน ค่าจ้าง ประโยชน์ตอบแทนอื่น นั้น กรณีเงินเดือน ค่าจ้าง ให้คำนวณตาม อัตราที่มีคนครองตำแหน่ง แต่หากตำแหน่งใดเป็นตำแหน่งว่าง ให้ใช้อัตราค่ากลาง เงินเดือนของตำแหน่งนั้น สำหรับประโยชน์ตอบแทนอื่นให้ประมาณการในสัดส่วน ร้อยละ ๑๕ ของผลรวมอัตราเงินเดือน ค่าจ้างในแต่ละปี และจะกำหนดภาระ ค่าใช้จ่ายด้านเงินเดือน ค่าจ้าง และประโยชน์ตอบแทนอื่นเกินกว่าร้อยละ ๔๐ ของงบประมาณรายจ่ายประจำปีไม่ได้

ฐานการคำนวณงบประมาณรายจ่ายประจำปี พ.ศ. ๒๕๖๗ ให้ใช้เทศบัญญัติงบประมาณรายจ่ายประจำปี พ.ศ. ๒๕๖๖ และฉบับเพิ่มเติม (ถ้ามี) ที่ประกาศมาใช้ประมาณการเพิ่มขึ้นไม่เกินร้อยละ ๕ เพื่อเป็นฐานการคำนวณสำหรับงบประมาณรายจ่ายประจำปี พ.ศ. ๒๕๖๘ และ พ.ศ. ๒๕๖๙ ให้ประมาณการบวกเพิ่มขึ้นอีกไม่เกินร้อยละ ๕ เพื่อเป็นฐานการคำนวณภาระค่าใช้จ่ายด้านการบริหารงานบุคคล ตามมาตรา ๓๕ แห่งพระราชบัญญัติระเบียบบริหารงานบุคคลส่วนท้องถิ่น พ.ศ. ๒๕๔๒

๓. เมื่อได้รับความเห็นชอบอัตรากำลังแล้ว ให้เทศบาลจัดสรรเงินงบประมาณตั้งเป็นอัตรารายเดือนและเงินประจำตำแหน่งให้ครบถ้วนตามหลักเกณฑ์กำหนดและสรรหาผู้มาดำรงตำแหน่ง และการพัฒนาบุคลากรในระยะเวลา ๓ ปี ข้างหน้า

-ในการจัดทำแผนอัตรากำลัง ๓ ปี ประจำปีงบประมาณ พ.ศ. ๒๕๖๗ - ๒๕๖๙ ครั้งนี้ โดยมีหนังสือจากกองช่าง เทศบาลตำบลดอกลำไย ที่ รอ ๕๘๘๐๓/- ลงวันที่ ๒๕ กรกฎาคม ๒๕๖๖ ได้เสนอขออนุมัติปรับปรุงกรอบอัตรานักงานเทศบาล ประเภทวิชาการ ในตำแหน่ง นักจัดการงานทั่วไป ระดับ ปก./ชก. และหนังสือจากกองการศึกษา ที่ รอ ๕๘๘๐๔/ - ลงวันที่ ๒๔ กรกฎาคม ๒๕๖๖ ได้เสนอขอปรับปรุงกรอบอัตรานักงานเทศบาล ประเภททั่วไป ในตำแหน่งเจ้าพนักงานการเงินและบัญชี ระดับ ปง./ชง.

ประธานกรรมการ

-การพิจารณากำหนดตำแหน่งเพิ่ม ตำแหน่งในแต่ละส่วนราชการ ในการจัดทำแผนอัตรากำลัง ๓ ปี ประจำปีงบประมาณ พ.ศ. ๒๕๖๗ - ๒๕๖๙ กระบวนการที่มาในการกำหนดตำแหน่ง มีวิธีและการดำเนินการในการคัดเลือกตำแหน่งที่เพิ่ม โดยเริ่มจากส่วนราชการไหน ที่ไปที่มาในการพิจารณาเพิ่มตำแหน่งนั้น ให้เลขาคชี้แจงให้ คณะกรรมการฯ ทราบด้วย

หัวหน้าสำนักปลัด เทศบาล

-การเตรียมการ การวางแผน การกำหนดอัตรากำลัง การเพิ่มตำแหน่งของส่วนราชการในสังกัดเทศบาลตำบลดอกลำไย ในการจัดทำแผนอัตรากำลัง ๓ ปี ประจำปีงบประมาณ พ.ศ. ๒๕๖๗ - ๒๕๖๙ ได้มีหนังสือแจ้งให้หัวหน้าส่วนราชการพิจารณาจัดทำตารางปริมาณงานของส่วนราชการในรอบระยะเวลา ๓ ปี ที่ผ่านมา เพื่อนำมาใช้ในการพิจารณาว่า ตำแหน่งใดควรเพิ่ม เราจะยุบหรือจะเพิ่มนั้น จะพิจารณาจากค่างานของแต่ละส่วนราชการปฏิบัติงานจริงใน ๓ ปีที่ผ่านมา และนำมาในวันนี้แล้วโดยแทรกอยู่ในเอกสารประกอบการประชุม ในการเสนอเพิ่มตำแหน่ง เห็นควรให้ กองช่างและกองการศึกษา เสนอความคิดเห็น และคณะกรรมการร่วมกันพิจารณา เพื่อใช้ประกอบการพิจารณา กำหนดเพิ่มตำแหน่ง หรือปรับเกลี่ยอัตรากำลังดังรายละเอียดแนบท้าย

ผู้อำนวยการกองช่าง

- ด้วยกองช่าง ไม่มีนักจัดการงานทั่วไป ปก./ชก. ประกอบกับมีภารกิจงานเพิ่มมากขึ้น และบุคลากรในกองช่างมีจำนวนน้อยจึงต้องการบุคลากรจะปฏิบัติงานเกี่ยวกับจัดการงานทั่วไป ตามระเบียบกระทรวงมหาดไทย จึงขอเพิ่มตำแหน่งในการจัดทำแผนอัตรากำลึง ๓ ปี ประจำปีงบประมาณ พ.ศ. ๒๕๖๗ - ๒๕๖๙ ในตำแหน่งดังกล่าว จำนวน ๑ อัตรา เพื่อเพิ่มประสิทธิภาพในการทำงานของกองช่าง

ผู้อำนวยการกองการศึกษา

- ด้วยกองการศึกษา มีภาระหน้าที่งานเพิ่มขึ้นเกี่ยวกับงานการเงินและบัญชีและมีความจำเป็นที่ต้องการใช้พนักงานที่มีความชำนาญในด้านงานการเงินและบัญชีที่จะปฏิบัติงานเกี่ยวกับการเงินและบัญชีตามระเบียบกระทรวงมหาดไทย ว่าด้วยรายได้และการจ่ายเงินของสถานศึกษาสังกัดองค์กรปกครองส่วนท้องถิ่น พ.ศ. ๒๕๖๒ และงานอื่นๆที่เกี่ยวข้อง จึงขอเพิ่มตำแหน่งในการจัดทำแผนอัตรากำลึง ๓ ปี ประจำปีงบประมาณ พ.ศ. ๒๕๖๗ - ๒๕๖๙ ในตำแหน่งดังกล่าว จำนวน ๑ อัตรา

ประธานกรรมการ

-ตามที่กองช่างและกองการศึกษา เสนอขอเพิ่มตำแหน่งดังกล่าว ให้ผู้ช่วยเลขานุการ (นักทรัพยากรบุคคล) สรุพอัตรากำลึงของเทศบาลตำบลดอกไม้ และคำนวณภาระค่าใช้จ่ายด้านการบริหารงานบุคคลในการคำนวณภาระค่าใช้จ่ายด้านการบริหารงานบุคคล ได้แก่ เงินเดือน ค่าจ้าง ประโยชน์ตอบแทนอื่น นั้น กรณีเงินเดือนค่าจ้าง ให้คำนวณตามอัตราที่มีคนครองตำแหน่ง ในการจัดทำแผนอัตรากำลึง ๓ ปี ประจำปีงบประมาณ พ.ศ. ๒๕๖๗ - ๒๕๖๙ ในครั้งนี้

นักทรัพยากรบุคคล

-เทศบาลตำบลดอกไม้ ประกอบด้วย มีอัตรากำลึง ดังต่อไปนี้
๑.สำนักปลัดเทศบาล มีอัตรากำลึงตามกรอบ ๒๖ อัตรา
๒.กองคลัง มีอัตรากำลึงตามกรอบ ๑๑ อัตรา
๓.กองช่าง มีอัตรากำลึงตามกรอบ ๗ อัตรา
๔.กองการศึกษา มีอัตรากำลึงตามกรอบ ๑๔ อัตรา
๕. หน่วยตรวจสอบภายใน มีอัตรากำลึงตามกรอบ ๑ อัตรา
-กองช่าง มีความต้องการขออัตรากำลึงเพิ่มตำแหน่งในส่วนของบุคลากรที่จะปฏิบัติงานที่เกี่ยวกับจัดการทั่วไป ในการขอเพิ่มตำแหน่ง นักจัดการงานทั่วไป ระดับ ปก./ชก. จำนวน ๑ อัตรา
-กองการศึกษา มีความต้องการขออัตรากำลึงเพิ่มตำแหน่งในส่วนที่เกี่ยวกับการเงินและบัญชี ในการขอเพิ่มตำแหน่ง เจ้าพนักงานการเงินและบัญชี ระดับ ปง./ชง. จำนวน ๑ อัตรา

-ซึ่งค่าใช้จ่ายด้านงานบุคลากร ประจำปีงบประมาณ พ.ศ. ๒๕๖๗ ในการกำหนดตำแหน่งเพิ่ม ๒ ตำแหน่ง ดังกล่าว มีดังต่อไปนี้

-ก่อนปรับ ค่าใช้จ่ายด้านบุคลากร ปี พ.ศ.๒๕๖๗ จำนวนร้อยละ ๓๕.๔๓

-หลังปรับ ค่าใช้จ่ายด้านบุคลากร ปี พ.ศ.๒๕๖๗ จำนวนร้อยละ ๓๖.๙๘

ประธานกรรมการ -มีกรรมการท่านใดจะเพิ่มเติมหรือมีความคิดเห็นแตกต่างจากนี้ สำหรับการทำแผนอัตรากำลัง ๓ ปี ของกองช่างและกองการศึกษา ที่เสนอขออัตรากำลังเพิ่มจำนวน ๒ อัตรา ดังกล่าว

หัวหน้าสำนักปลัดเทศบาล -ตามที่กองการศึกษาและกองช่างได้เสนอขอเพิ่มอัตรากำลังก็เนื่องมาจากมีกรอบจำเป็นในการปฏิบัติงานในกองซึ่งตำแหน่งที่ขอเพิ่มก็ทำให้การกำหนดอัตรากำลังเป็นไปตามหลักการจัดโครงสร้างที่ถูกต้องแล้วสำหรับในส่วนของกองช่างดิฉันขอเสนอความเห็นว่ายางงานวิชาการที่จำเป็นสำหรับหน่วยงานน่าจะเป็นด้านสายวิชาชีพช่าง เช่น กรณีแต่งตั้งคณะกรรมการตรวจรับงานก่อสร้างต่างๆเทศบาลตำบลดอกไม้ยังขาดบุคลากรสายช่างเข้าร่วมเป็นกรรมการตรวจรับงาน

ที่ประชุม -ไม่มี-

ประธานกรรมการ -ถ้าไม่มีท่านใดจะเพิ่มเติมขอมติที่ประชุมด้วย

มติที่ประชุม - เห็นชอบเป็นเอกฉันท์ให้เพิ่มเติมกรอบอัตรากำลัง ๓ ปี ประจำปีงบประมาณ พ.ศ. ๒๕๖๗ - ๒๕๖๙ ตำแหน่งนักจัดการงานทั่วไป ระดับ ปก./ชก. จำนวน ๑ อัตรา สังกัดกองช่าง และตำแหน่งเจ้าพนักงานการเงินและบัญชี ระดับ ปง./ชง จำนวน ๑ อัตรา

ระเบียบวาระที่ ๕ เรื่องอื่น ๆ

ประธานกรรมการ - เรื่องอื่น ๆ มีท่านใดเสนอเรื่องอะไรบ้างครับ
- การประกาศใช้แผนอัตรากำลัง ๓ ปี เราจะดำเนินการอย่างไรต่อ

นักทรัพยากรบุคคล - หลังเสร็จสิ้นการประชุมพิจารณาแผนในวันนี้แล้ว ในส่วนของงานการเจ้าหน้าที่ก็จะได้จัดเตรียมเอกสารเสนอขอความเห็นชอบ ก.ท.จังหวัดพร้อมกับแผนอัตรากำลัง ๓ ปี เพื่อให้ทันการประชุม เดือน กันยายน ๒๕๖๖ และประกาศใช้ในวันที่ ๑ ตุลาคม ๒๕๖๖

ประธานกรรมการ

- ก็คงเห็นเส้นทางการดำเนินการแล้ว มีท่านใดจะสอบถามหรือไม่ หากไม่มีขอปิดการประชุม

เลิกประชุม เวลา ๑๒.๐๐ น.

(ลงชื่อ)



ผู้จัดรายงานการประชุม

(นายพิสิทธิ์ ช่างเสนา)

นักทรัพยากรบุคคล/ผู้ช่วยเลขานุการ

(ลงชื่อ)



ผู้ตรวจรายงานการประชุม

(นายวุฒินันท์ หันไชยศรี)

รองปลัดเทศบาล รักษาราชการ แทนปลัดเทศบาล/คณะกรรมการ

(ลงชื่อ)



ผู้รับรองรายงานการประชุม

(นายบวร ประสาร)

นายกเทศมนตรีตำบลดอกไม้/ประธานกรรมการ



บันทึกข้อความ

ส่วนราชการ สำนักปลัดเทศบาลตำบลดอกไม้

ที่ รอ ๕๘๘๐๑/๔๑๓

วันที่ ๒๗ กรกฎาคม ๒๕๖๖

เรื่อง ขอเชิญประชุมคณะกรรมการจัดทำแผนอัตรากำลัง ๓ ปี ประจำปีงบประมาณ พ.ศ. ๒๕๖๗ - ๒๕๖๙

เรียน เรียนคณะกรรมการฯ

ตามที่ เทศบาลตำบลดอกไม้ ได้มีคำสั่งที่ ๒๘๓/๒๕๖๖ ลงวันที่ ๑๗ กรกฎาคม ๒๕๖๖ เรื่องแต่งตั้งท่านเป็นคณะกรรมการจัดทำแผนอัตรากำลัง ๓ ปี ประจำปีงบประมาณ พ.ศ. ๒๕๖๗ - ๒๕๖๙ นั้น

เพื่อให้การดำเนินงานด้านการบริหารงานด้านบุคคลของเทศบาลตำบลดอกไม้ ดำเนินการไปด้วยความเรียบร้อยและมีแผนอัตรากำลังบริหารจัดการบุคลากรต่อเนื่อง ตอบสนองภารกิจการให้บริการประชาชน จึงขอเชิญท่านเข้าร่วมประชุม ในวันจันทร์ ที่ ๗ สิงหาคม ๒๕๖๖ เวลา ๑๐.๐๐ น. เป็นต้นไป ณ ห้องประชุมเทศบาลตำบลดอกไม้ (รายละเอียดตามวาระการประชุมฯ)

จึงเรียนมาเพื่อโปรดทราบและเข้าร่วมประชุมตามวันและเวลาดังกล่าวฯ

(นายบวร ประसार)

นายกเทศมนตรีตำบลดอกไม้

ประธานกรรมการ

ลงชื่อรับทราบการเข้าร่วมประชุม

ชื่อ-สกุล	ตำแหน่ง	ลายมือชื่อ
นายบวร ประसार	นายกเทศมนตรีตำบลดอกไม้	
นายวุฒินันท์ หันไชยศรี	รองปลัดเทศบาล รักษาการแทน ปลัดเทศบาล	
นางฉวีวรรณ จันทร์หนองหว้า	ผู้อำนวยการกองคลัง	
นายพิสิษฐ์ศักดิ์ วัฒนานุสิทธิ์	ผู้อำนวยการกองช่าง	
นางสาวศุจิรัตน์ ยมรัตน์	ผู้อำนวยการกองการศึกษา	
นางสาวชลพรรณ สำมา	หัวหน้าสำนักปลัดเทศบาล	
นายณัฐเศรษฐ์ มาศจันทร์	หัวหน้าฝ่ายอำนวยการ	
นายพิสิทธิ ช่างเสนา	นักทรัพยากรบุคคล	



ที่ มท ๐๘๐๙.๒/ว ๓๖

สำนักงาน ก.จ. ก.ท. และ ก.อบต.
ถนนนครราชสีมา เขตดู่สิต
กรุงเทพมหานคร ๑๐๓๐๐

๑๐ มีนาคม ๒๕๖๖

เรื่อง การจัดทำแผนอัตรากำลัง ๓ ปี ประจำปีงบประมาณ พ.ศ. ๒๕๖๗ - ๒๕๖๙

เรียน ประธาน ก.จ.จ. ก.ท.จ. ก.อบต.จังหวัด ทุกจังหวัด และ ก.เมืองพัทยา

สิ่งที่ส่งมาด้วย คู่มือการจัดทำแผนอัตรากำลัง ๓ ปี ประจำปีงบประมาณ พ.ศ. ๒๕๖๗ - ๒๕๖๙ จำนวน ๑ ชุด

ตามที่คณะกรรมการกลางข้าราชการหรือพนักงานส่วนท้องถิ่น (ก.จ. ก.ท. และ ก.อบต.) กำหนดให้องค์กรปกครองส่วนท้องถิ่นจัดทำแผนอัตรากำลัง ๓ ปี เพื่อเป็นกรอบในการกำหนดตำแหน่ง การใช้ตำแหน่งให้สอดคล้องเหมาะสมกับภารกิจ อำนาจหน้าที่ ความรับผิดชอบ ลักษณะงานที่ต้องปฏิบัติ ความยากของงาน คุณภาพของงาน และปริมาณงานของส่วนราชการต่าง ๆ ในองค์กรปกครองส่วนท้องถิ่น ตลอดจนเป็นการกำหนดทิศทางและเป้าหมายในการพัฒนาข้าราชการหรือพนักงานส่วนท้องถิ่นแต่ละแห่ง ประจำปีงบประมาณ พ.ศ. ๒๕๖๔ - ๒๕๖๖ ขององค์กรปกครองส่วนท้องถิ่นทุกแห่ง จะครบกำหนดใช้บังคับในวันที่ ๓๐ กันยายน ๒๕๖๖ โดยจะต้องดำเนินการจัดทำแผนอัตรากำลัง ๓ ปี ประจำปีงบประมาณ พ.ศ. ๒๕๖๗ - ๒๕๖๙ ให้แล้วเสร็จก่อนแผนอัตรากำลัง ๓ ปี ฉบับเดิมครบกำหนด นั้น

สำนักงาน ก.จ. ก.ท. และ ก.อบต. ขอเรียนว่า ก.จ. ก.ท. และ ก.อบต. ในการประชุมครั้งที่ ๒/๒๕๖๖ เมื่อวันที่ ๒๓ กุมภาพันธ์ ๒๕๖๖ มีมติให้แจ้งแนวทางการจัดทำแผนอัตรากำลัง ๓ ปี ประจำปีงบประมาณ พ.ศ. ๒๕๖๗ - ๒๕๖๙ ขององค์กรปกครองส่วนท้องถิ่น โดยมีสาระสำคัญ ดังนี้

๑. ให้องค์กรปกครองส่วนท้องถิ่นทุกแห่งจัดทำแผนอัตรากำลัง ๓ ปี ประจำปีงบประมาณ พ.ศ. ๒๕๖๗ - ๒๕๖๙ โดยให้ถือปฏิบัติตามประกาศคณะกรรมการข้าราชการหรือพนักงานส่วนท้องถิ่น (ก.จ.จ. ก.ท.จ. ก.อบต.จังหวัด และ ก.เมืองพัทยา) เรื่อง หลักเกณฑ์และเงื่อนไขเกี่ยวกับการบริหารงานบุคคลขององค์กรปกครองส่วนท้องถิ่น หมวด ๒ เรื่อง การกำหนดประเภท จำนวน และอัตราตำแหน่ง และคู่มือการจัดทำแผนอัตรากำลัง ๓ ปี ประจำปีงบประมาณ พ.ศ. ๒๕๖๗ - ๒๕๖๙

๒. ขอความร่วมมือคณะกรรมการข้าราชการหรือพนักงานส่วนท้องถิ่น (ก.จ.จ. ก.ท.จ. ก.อบต.จังหวัด และ ก.เมืองพัทยา) เรงรัดองค์กรปกครองส่วนท้องถิ่นทุกแห่งจัดทำแผนอัตรากำลัง ๓ ปี ประจำปีงบประมาณ พ.ศ. ๒๕๖๗ - ๒๕๖๙ ให้แล้วเสร็จและนำเสนอคณะกรรมการข้าราชการหรือพนักงานส่วนท้องถิ่นพิจารณาให้ความเห็นชอบ โดยให้มีผลบังคับใช้ในวันที่ ๑ ตุลาคม ๒๕๖๖ และขอให้คณะกรรมการข้าราชการหรือพนักงานส่วนท้องถิ่นให้ความสำคัญในการกำหนดตำแหน่งขององค์กรปกครองส่วนท้องถิ่น โดยคำนึงถึงภารกิจ อำนาจหน้าที่ ความรับผิดชอบ ลักษณะงานที่ต้องปฏิบัติ ความยากของงาน คุณภาพของงาน ปริมาณงาน และภาระค่าใช้จ่ายด้านการบริหารงานบุคคลขององค์กรปกครองส่วนท้องถิ่น ตามมาตรา ๓๕ แห่งพระราชบัญญัติระเบียบบริหารงานบุคคลส่วนท้องถิ่น พ.ศ. ๒๕๕๒ ทั้งนี้ ให้องค์กรปกครองส่วนท้องถิ่นพิจารณากำหนดตำแหน่งเพิ่มเติมเท่าที่จำเป็น โดยถือเป็นข้อผูกพันในการกำหนดตำแหน่งว่าองค์กรปกครองส่วนท้องถิ่นจะต้องพิจารณาจัดสรรงบประมาณในแต่ละปีสำหรับตั้งเป็นอัตราเงินเดือนของตำแหน่งที่กำหนดให้สอดคล้องกับงบประมาณรายจ่ายประจำปี และต้องมีการสรรหาบุคคลมาบรรจุและแต่งตั้งในตำแหน่งที่กำหนดตามปีงบประมาณในแผนอัตรากำลัง ๓ ปี โดยเคร่งครัด

/๓. กรณีตำแหน่ง...

๓. กรณีตำแหน่งข้าราชการหรือพนักงานส่วนท้องถิ่นสายงานผู้ปฏิบัติและตำแหน่งพนักงานจ้าง หากเป็นตำแหน่งว่างแล้วไม่ดำเนินการสรรหาภายในระยะเวลา ๑ ปี กรณีตำแหน่งข้าราชการหรือพนักงานส่วนท้องถิ่นนั้น หากมิได้เป็นตำแหน่งที่รายงานให้ กสท. ดำเนินการสรรหา หรือมิได้อยู่ระหว่างขอใช้บัญชีผู้สอบแข่งขันได้ของ กสท. ให้คณะกรรมการข้าราชการหรือพนักงานส่วนท้องถิ่นแจ้งองค์กรปกครองส่วนท้องถิ่นตรวจสอบ หากไม่มีการดำเนินการสรรหาและเป็นอัตราว่างให้พิจารณายุบเลิกตำแหน่งดังกล่าว ทั้งนี้ ต้องดำเนินการตรวจสอบจำนวนและอัตราตำแหน่งให้เป็นไปตามแนวทางปฏิบัติตามประกาศคณะกรรมการกลางข้าราชการหรือพนักงานส่วนท้องถิ่น เรื่อง มาตรฐานทั่วไปเกี่ยวกับโครงสร้างการแบ่งส่วนราชการ วิธีการบริหาร และการปฏิบัติงานของข้าราชการหรือพนักงานส่วนท้องถิ่น และกิจการอื่นเกี่ยวกับการบริหารงานบุคคล ในองค์กรปกครองส่วนท้องถิ่น พ.ศ. ๒๕๖๓ และประกาศคณะกรรมการกลางข้าราชการหรือพนักงานส่วนท้องถิ่น เรื่อง กำหนดกอง สำนัก หรือส่วนราชการที่เรียกชื่ออย่างอื่นขององค์กรปกครองส่วนท้องถิ่น พ.ศ. ๒๕๖๓

จึงเรียนมาเพื่อโปรดพิจารณา

ขอแสดงความนับถือ



(นายสุรพล เจริญภูมิ)

รองอธิบดีกรมส่งเสริมการปกครองท้องถิ่น

เลขาธิการ ก.จ. ก.ท. และ ก.อบต.

สำนักพัฒนาระบบบริหารงานบุคคลส่วนท้องถิ่น
กลุ่มงานมาตรฐานทั่วไปการบริหารงานบุคคลส่วนท้องถิ่น
โทร. ๐ ๒๒๔๑ ๙๐๐๐ ต่อ ๔๒๑๗
ไปรษณีย์อิเล็กทรอนิกส์ saraban@dla.go.th
ผู้ประสานงาน นายจิรพัฒน์ น้อยเพ็ง ๐๘ ๕๑๒๑ ๓๗๖๘

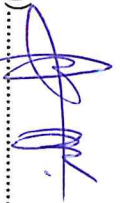
	รายรับจริง			ประมาณการ	
	ปี 2564	ปี 2565	ปี 2566	ยอดต่าง (%)	ปี 2567
ค่าธรรมเนียมจดทะเบียนสิทธิและนิติกรรมตามประมวลกฎหมายที่ดิน	1,059,171.00	781,933.00	1,500,000.00	-33.33 %	1,000,000.00
ภาษีจัดสรรอื่น ๆ	2,192.20	1,002.00	38,000.00	-97.37 %	1,000.00
รวมหมวดภาษีจัดสรร	18,633,018.17	19,848,705.39	19,948,000.00		20,930,000.00
หมวดเงินอุดหนุน					
เงินอุดหนุนทั่วไป	20,773,254.40	20,253,166.00	26,500,000.00	0.00 %	26,500,000.00
รวมหมวดเงินอุดหนุน	20,773,254.40	20,253,166.00	26,500,000.00		26,500,000.00
รวมทุกหมวด	40,432,853.90	41,068,661.58	47,601,900.00		48,428,000.00

ไม่ตรงกันทุกหมวด = 21928000

บัญชีแสดงรายจ่ายหมวดเงินเดือน ค่าจ้างและประโยชน์ตอบแทนอื่นต่อประมาณรายจ่าย ประจำปีงบประมาณ 2567
 กรณีกำหนดตำแหน่งเพิ่ม 2 ตำแหน่ง
 เทศบาลตำบลดอกไม้ อำเภอสุวรรณภูมิ จังหวัดร้อยเอ็ด

รายจ่ายประจำปี			รายจ่าย			รายจ่ายหมวดเงินเดือนและค่าจ้าง									หมายเหตุ
ก่อนปีปัจจุบัน 1 ปี (บาท)	ปีปัจจุบัน (บาท)	จำนวนเงิน ที่เพิ่ม(บาท)	คิดเป็น ร้อยละ	รายจ่ายหมวด เงินเดือนพนักงาน เทศบาลสามัญและ วิสามัญ(บาท)	คิดเป็น ร้อยละ	รายจ่ายหมวด ค่าจ้าง(บาท)	คิดเป็น ร้อยละ	รายจ่าย ค่าจ้างชั่วคราว (บาท)	คิดเป็น ร้อยละ	รายจ่าย ประโยชน์ ตอบแทนอื่น	คิดเป็น ร้อยละ	รายจ่ายหมวด เงินเดือนค่าจ้างและ ประโยชน์ตอบแทนอื่น (บาท)	คิดเป็น ร้อยละ		
47,601,900	48,428,000	826,100	1.70	15,572,400	32.16	-	-	-	-	2,335,860	4.82	17,908,260	36.98	รวมเงิน อุดหนุน	
21,101,900	21,928,000	826,100	3.76	15,572,400	71.02	-	-	-	-	2,335,860	10.65	17,908,260	81.67	ไม่รวมเงิน อุดหนุน	

(ลงชื่อ) 
 (นางฉวีวรรณ จันทร์หนองหว้า)
 ผู้อำนวยการกองคลัง

(ลงชื่อ) 
 (นายวุฒินันท์ ทัพไชยศรี)
 รองปลัดเทศบาลตำบล รักษาราชการแทน
 ปลัดเทศบาลตำบล

(ลงชื่อ) 
 (นายบวร ประสาร)
 นายกเทศมนตรีตำบลดอกไม้

บัญชีแสดงรายจ่ายหมวดเงินเดือน ค่าจ้างและประโยชน์ตอบแทนอื่นต่อประมาณรายจ่าย ประจำปีงบประมาณ 2567
กรณีกำหนดตำแหน่งเพิ่ม 2 ตำแหน่ง
เทศบาลตำบลดอกไม้ อำเภอสุวรรณภูมิ จังหวัดร้อยเอ็ด

รายจ่ายประจำปี			รายจ่าย			รายจ่ายหมวดเงินเดือนและค่าจ้าง						หมายเหตุ		
ก่อนปีปัจจุบัน 1 ปี (บาท)	ปีปัจจุบัน (บาท)	จำนวนเงิน ที่เพิ่ม(บาท)	คิดเป็น ร้อยละ	รายจ่ายหมวด เงินเดือนพนักงาน วิสามัญ(บาท)	คิดเป็น ร้อยละ	รายจ่ายหมวด ค่าจ้าง(บาท)	คิดเป็น ร้อยละ	รายจ่าย ค่าจ้างชั่วคราว (บาท)	คิดเป็น ร้อยละ	รายจ่าย ประโยชน์ ตอบแทนอื่น	คิดเป็น ร้อยละ	รายจ่ายหมวด เงินเดือนค่าจ้างและ ประโยชน์ตอบแทนอื่น (บาท)	คิดเป็น ร้อยละ	
	47,601,900	48,428,000	1.70	15,572,400	32.16	-	-	-	-	2,335,860	4.82	17,908,260	36.98	รวมเงิน อุดหนุน
	21,101,900	21,928,000	3.76	15,572,400	71.02	-	-	-	-	2,335,860	10.65	17,908,260	81.67	ไม่รวมเงิน อุดหนุน

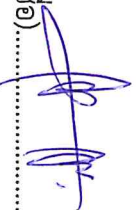
(ลงชื่อ).....



(นางฉวีวรรณ จันทร์ทองท้าว)

ผู้อำนวยการกองคลัง

(ลงชื่อ).....



(นายวุฒินันท์ ทัศนชัยศรี)

รองปลัดเทศบาลตำบล รักษาการแทน

ปลัดเทศบาลตำบล

(ลงชื่อ).....



(นายยวาร์ ประสาร)

นายกเทศมนตรีตำบลดอกไม้

บัญชีแสดงรายจ่ายหมวดเงินเดือน ค่าจ้างและประโยชน์ตอบแทนอื่นต่อประมาณรายจ่าย ประจำปีงบประมาณ 2567

กรณีไม่เพิ่มตำแหน่ง

เทศบาลตำบลอกไม้ อำเภอสุวรณภูมิ จังหวัดร้อยเอ็ด

รายจ่ายประจำปี		รายจ่าย		รายจ่ายหมวดเงินเดือนและค่าจ้าง								หมายเหตุ		
ก่อนปีปัจจุบัน 1 ปี (บาท)	ปีปัจจุบัน (บาท)	จำนวนเงิน ที่เพิ่ม(บาท)	คิดเป็น ร้อยละ	รายจ่ายหมวด เงินเดือนพนักงาน เทศบาลสามัญและ วิสามัญ(บาท)	คิดเป็น ร้อยละ	รายจ่ายหมวด ค่าจ้าง(บาท)	คิดเป็น ร้อยละ	รายจ่าย ค่าจ้างชั่วคราว (บาท)	คิดเป็น ร้อยละ	รายจ่าย ประโยชน์ ตอบแทนอื่น	คิดเป็น ร้อยละ	รายจ่ายหมวด เงินเดือนค่าจ้างและ ประโยชน์ตอบแทนอื่น (บาท)	คิดเป็น ร้อยละ	
47,601,900	48,428,000	826,100	1.70	14,919,180	30.80	-	-	-	-	2,237,877	4.62	17,157,057	35.43	รวมเงิน อุดหนุน
21,101,900	21,928,000	826,100	3.76	14,919,180	68.04	-	-	-	-	2,237,877	10.21	17,157,057	78.24	ไม่รวมเงิน อุดหนุน

(ลงชื่อ).....



(นางฉวีวรรณ จันทร์ทองหัว)

ผู้อำนวยการกองคลัง

(ลงชื่อ).....



(นายวุฒินันท์ พันไชยศิริ)

รองปลัดเทศบาลตำบล รักษาการแทน

ปลัดเทศบาลตำบล

(ลงชื่อ).....




(นายขจร ประสาร)


นายกเทศมนตรีตำบลอกไม้

บัญชีแสดงรายจ่ายหมวดเงินเดือน ค่าจ้างและประโยชน์ตอบแทนอื่นต่อประมาณรายจ่าย ประจำปีงบประมาณ 2567
กรณีไม่เพิ่มตำแหน่ง
เทศบาลตำบลดอกไม้ อำเภอสุวรรณภูมิ จังหวัดร้อยเอ็ด

รายจ่ายประจำปี		รายจ่าย		รายจ่ายหมวดเงินเดือนและค่าจ้าง								หมายเหตุ		
ก่อนปีงบประมาณ 1 ปี (บาท)	ปีงบประมาณ (บาท)	จำนวนเงิน ที่เพิ่ม(บาท)	คิดเป็น ร้อยละ	รายจ่ายหมวด เงินเดือนพนักงาน เทศบาลสามัญและ วิสามัญ(บาท)	คิดเป็น ร้อยละ	รายจ่ายหมวด ค่าจ้าง(บาท)	คิดเป็น ร้อยละ	รายจ่าย ค่าจ้างชั่วคราว (บาท)	คิดเป็น ร้อยละ	รายจ่าย ประโยชน์ ตอบแทนอื่น	คิดเป็น ร้อยละ	รายจ่ายหมวด เงินเดือนค่าจ้างและ ประโยชน์ตอบแทนอื่น (บาท)	คิดเป็น ร้อยละ	
47,601,900	48,428,000	826,100	1.70	14,919,180	30.80	-	-	-	-	2,237,877	4.62	17,157,057	35.43	รวมเงิน อุดหนุน
21,101,900	21,928,000	826,100	3.76	14,919,180	68.04	-	-	-	-	2,237,877	10.21	17,157,057	78.24	ไม่รวมเงิน อุดหนุน

(ลงชื่อ) 
(นางฉวีวรรณ จันทร์หนองบัว)
ผู้อำนวยการกองคลัง

(ลงชื่อ) 
(นายวุฒินันท์ พันไชยศรี)
รองปลัดเทศบาลตำบล รักษาการแทน
ปลัดเทศบาลตำบล

(ลงชื่อ) 
(นายบวร ประสาร)
นายกเทศมนตรีตำบลดอกไม้

รายงานประมาณการรายรับ
ประจำปีงบประมาณ พ.ศ. 2567
เทศบาลตำบลอกไข่
อำเภอสุวรรณภูมิ จังหวัดร้อยเอ็ด

หมวดภาษีอากร	รายรับจริง			ประมาณการ	
	ปี 2564	ปี 2565	ปี 2566	ยอดต่าง (%)	ปี 2567
ภาษีที่ดินและสิ่งปลูกสร้าง	61,438.59	284,908.35	70,000.00	328.57 %	300,000.00
ภาษีป้าย	235,202.00	237,669.00	240,000.00	4.17 %	250,000.00
หมวดค่าธรรมณียศ ค่าปรับ และใบอนุญาต	296,640.59	522,577.35	310,000.00		550,000.00
ค่าธรรมเนียมใบอนุญาตราชการขอตรา	640.20	1,726.60	24,000.00	-92.50 %	1,800.00
ค่าธรรมเนียมเกี่ยวกับใบอนุญาตการพนัน	0.00	58.20	0.00	0.00 %	0.00
ค่าธรรมเนียมเกี่ยวกับขออนุญาตหรือสิ่งปฏิกูล	8,000.00	9,000.00	9,000.00	0.00 %	9,000.00
ค่าธรรมเนียมเกี่ยวกับการควบคุมอาคาร	1,002.00	1,849.00	1,100.00	63.64 %	1,800.00
ค่าธรรมเนียมเกี่ยวกับทะเบียนพาณิชย์	1,130.00	1,410.00	1,200.00	16.67 %	1,400.00
ค่าธรรมเนียมใบอนุญาตประกอบกิจการน้ำมันเชื้อเพลิง	0.00	1,100.00	1,100.00	0.00 %	1,100.00
ค่าธรรมเนียมอื่น ๆ	50,539.00	317.00	50,500.00	-99.41 %	300.00
ค่าปรับผู้กระทำความผิดกฎหมายจราจรทางบก	0.00	9,700.00	0.00	100.00 %	10,000.00
ค่าปรับผู้กระทำความผิดกฎหมายทะเบียนพาณิชย์	50.00	0.00	0.00	0.00 %	0.00
ค่าปรับการผิดสัญญา	0.00	1,095.30	16,400.00	-93.90 %	1,000.00
ค่าใบอนุญาตประกอบการค้าสำหรับกิจการที่เป็นอันตรายต่อสุขภาพ	1,000.00	1,200.00	4,500.00	-55.56 %	2,000.00
ค่าใบอนุญาตเกี่ยวกับการควบคุมอาคาร	80.00	0.00	9,500.00	-100.00 %	0.00

	รายรับจริง			ประมาณการ	
	ปี 2564	ปี 2565	ปี 2566	ยอดต่าง (%)	ปี 2567
ค่าใบอนุญาตนอกเขตกับการโฆษณาโดยใช้เครื่องขยายเสียง	680.00	540.00	600.00	0.00 %	600.00
ค่าใบอนุญาตนอกอื่น ๆ	8,061.00	6,852.00	15,000.00	-33.33 %	10,000.00
รวมหมวดค่าธรรมเนียม ค่าปรับ และใบอนุญาตนอก	71,182.20	34,848.10	132,900.00		39,000.00
หมวดรายได้จากทรัพย์สิน					
ดอกเบี้ย	85,718.54	59,794.74	95,000.00	-36.84 %	60,000.00
รวมหมวดรายได้จากทรัพย์สิน	85,718.54	59,794.74	95,000.00		60,000.00
หมวดรายได้จากสาธารณูปโภค และกิจการพาณิชย์					
รายได้จากประปา	278,737.00	283,884.00	278,000.00	2.16 %	284,000.00
รวมหมวดรายได้จากสาธารณูปโภค และกิจการพาณิชย์	278,737.00	283,884.00	278,000.00		284,000.00
หมวดรายได้เบ็ดเตล็ด					
ค่าขายแยกสารกำจัดอั้งจ้ง	136,000.00	0.00	0.00	0.00 %	0.00
ค่ารับรองสำเนาและถ่ายเอกสาร	853.00	0.00	0.00	0.00 %	0.00
รายได้เบ็ดเตล็ดอื่น ๆ	157,440.00	65,686.00	338,000.00	-80.77 %	65,000.00
รวมหมวดรายได้เบ็ดเตล็ด	294,303.00	65,686.00	338,000.00		65,000.00
หมวดภาษีจัดสรร					
ภาษีรถยนต์	314,791.00	371,691.07	314,000.00	21.02 %	380,000.00
ภาษีมูลค่าเพิ่มตาม พ.ร.บ. กำหนดแผนฯ	9,691,627.98	11,301,778.27	9,900,000.00	21.21 %	12,000,000.00
ภาษีมูลค่าเพิ่มตาม พ.ร.บ. จัดสรรรายได้ฯ	2,520,735.04	2,760,521.67	2,650,000.00	5.66 %	2,800,000.00
ภาษีธุรกิจเฉพาะ	53,903.18	57,034.31	54,000.00	5.56 %	57,000.00
ภาษีสรรพสามิต	4,920,193.33	4,491,597.65	5,400,000.00	-14.81 %	4,600,000.00
ค่าภาคหลวงแร่	43,242.75	40,527.27	44,000.00	0.00 %	44,000.00
ค่าภาคหลวงปิโตรเลียม	27,161.69	42,620.15	48,000.00	0.00 %	48,000.00

เทศบาลตำบลดอกไม้
รับเลขที่ 1966
วันที่ 3 ก.ค. 66
เวลา 11.02



ที่ รอ ๐๐๒๓.๒/ว ๙๕๙

ที่ว่าการอำเภอสุวรรณภูมิ
ถนนปัทมานนท์ รอ ๕๕๑๓๐

กันยายน ๒๕๖๖

เรื่อง เห็นชอบการจัดทำร่างแผนอัตรากำลัง ๓ ปี ประจำปีงบประมาณ พ.ศ. ๒๕๖๗ - ๒๕๖๙ และการจัดทำร่าง
แผนพัฒนาบุคลากร ประจำปีงบประมาณ พ.ศ. ๒๕๖๗ - ๒๕๖๙

เรียน นายกเทศมนตรีตำบล ทุกแห่ง (ยกเว้น ทต.หินกอง)

สิ่งที่ส่งมาด้วย สำเนาหนังสือจังหวัดร้อยเอ็ด ที่ รอ ๐๐๒๓.๒/ว ๑๐๓๙
ลงวันที่ ๒๘ กันยายน ๒๕๖๖

จำนวน ๑ ชุด

ด้วยอำเภอสุวรรณภูมิ ได้รับแจ้งจากสำนักงานส่งเสริมการปกครองท้องถิ่นจังหวัดร้อยเอ็ดว่า คณะกรรมการพนักงานเทศบาลจังหวัดร้อยเอ็ด (ก.ท.จ.ร้อยเอ็ด) ได้พิจารณาในการประชุม ครั้งที่ ๙/๒๕๖๖ เมื่อวันที่ ๒๗ กันยายน ๒๕๖๖ เห็นว่าเทศบาลดังรายชื่อแนบท้าย ได้ดำเนินการจัดทำร่างแผนอัตรากำลัง ๓ ปี ประจำปีงบประมาณ พ.ศ.๒๕๖๗ - ๒๕๖๙ และร่างแผนพัฒนาบุคลากร ประจำปีงบประมาณ พ.ศ. ๒๕๖๗ - ๒๕๖๙ ถูกต้องตามกฎหมาย หลักเกณฑ์ และหนังสือสั่งการที่กำหนด โดยมีภาระค่าใช้จ่ายด้านการบริหารงานบุคคลส่วนท้องถิ่นไม่เกินร้อยละสี่สิบตามกฎหมายกำหนด ดังนั้น จึงมีมติเห็นชอบให้เทศบาลดังกล่าว ดำเนินการประกาศใช้แผนอัตรากำลัง ๓ ปี ประจำปีงบประมาณ พ.ศ.๒๕๖๗ - ๒๕๖๙ และแผนพัฒนาพนักงานบุคลากร ประจำปีงบประมาณ พ.ศ. ๒๕๖๗ - ๒๕๖๙ เพื่อให้มีผลบังคับในวันที่ ๑ ตุลาคม ๒๕๖๖ ภายใน ๕ วัน นับแต่วันรับทราบมติ และให้รายงานผลดำเนินการให้จังหวัดทราบ ภายใน ๕ วัน นับแต่วันออกประกาศ ทั้งนี้ ให้สำเนาแผนอัตรากำลัง ๓ ปี และแผนพัฒนาบุคลากร ๓ ปี ให้จังหวัดจำนวนอย่างละ ๑ เล่ม รายละเอียดตามสิ่งที่ส่งมาด้วย

จึงเรียนมาเพื่อทราบและดำเนินการต่อไป

เรียน นายกเทศมนตรี

- เพื่อโปรดทราบ/พิจารณา

๙/๑๑๐ ๙๕๙
นายกเทศมนตรี
เทศบาลตำบลดอกไม้

๙
3 ก.ค. 66

ว่าที่ร้อยโท

ขอแสดงความนับถือ

(กล้าณรงค์ อารีเชื้อ)

ปลัดอำเภอ (เจ้าพนักงานปกครองชำนาญการพิเศษ) รักษาการแทน
นายอำเภอสุวรรณภูมิ

(นายสุวัฒน์ หันไชยศรี)

รองปลัดเทศบาล

รักษาการแทน ปลัดเทศบาล

นางสาวชลพรรณ ล่ำมา

(นางสาวชลพรรณ ล่ำมา)

หัวหน้าสำนักงานปลัดเทศบาล

โทร. 2566

สำนักงานส่งเสริมการปกครองท้องถิ่นอำเภอสุวรรณภูมิ
โทรศัพท์ ๐๔๓-๕๘๑-๕๒๙

นายบรรจง ประสงค์

นายกเทศมนตรีตำบลดอกไม้

4 ก.ค. 66

บัญชีร่างแผนอัตราภาษี ๓ ปี ประจำปีงบประมาณ พ.ศ. ๒๕๖๗ - ๒๕๖๙
 และร่างแผนพัฒนาบุคลากร ๓ ปี ประจำปีงบประมาณ พ.ศ. ๒๕๖๗ - ๒๕๖๙
 เสนอ ก.ท.จ.ร้อยเอ็ด ในการประชุมครั้งที่ ๘/๒๕๖๖ เมื่อวันที่ ๒๗ กันยายน ๒๕๖๖

ที่	เทศบาล/ อำเภอ	โครงสร้างสถานราชการ	งบประมาณรายจ่าย ประจำปี (เพิ่มขึ้นไม่เกิน ๕%)	ประมาณการประโยชน์ เทียบเพิ่มขึ้นไม่เกิน ๑๕%	ค่าใช้จ่ายดำเนินการบริหารงานบุคคล			ร่างแผนพัฒนาบุคลากร ๓ ปี ประจำปีงบประมาณ พ.ศ. ๒๕๖๗ - ๒๕๖๙
๙	ทต.ดอกไม้ อ.สุวรรณภูมิ	เทศบาลประเภทสามัญ สำนักงานปลัดเทศบาล -ฝ่ายอำนวยการ กองคลัง -ฝ่ายบริหารงานทั่วไป กองช่าง -ฝ่ายการโยธา กองการศึกษา -ฝ่ายบริหารการศึกษา หน่วยตรวจสอบภายใน	๒๕๖๖ = ๕๗,๖๖๓,๙๐๐ ๒๕๖๗ = ๕๘,๕๖๘,๐๐๐ ๒๕๖๘ = ๕๙,๙๐๑,๕๐๐ ๒๕๖๙ = ๕๙,๕๕๖,๕๗๐	๒๕๖๗ = ๒,๒๓๗,๘๙๗ ๒๕๖๘ = ๒,๓๖๒,๒๖๘ ๒๕๖๙ = ๒,๔๑๘,๕๙๑	๑๗,๕๕๗,๖๕๗ ที่ ๕,๕๓%	๑๗,๕๕๗,๓๖๘ ๓๓,๒๘%	๑๘,๕๕๑,๖๑๑ ๓๔,๖๙%	ถูกต้องตามรูปแบบที่กำหนด

ตำแหน่งที่ขอตำแหน่งเพิ่ม

๑. ตำแหน่ง นักจัดการงานทั่วไป (ปก./ชก.) จำนวน ๑ อัตรา (กองช่าง)
๒. ตำแหน่ง เจ้าหน้าที่งานการเงินและบัญชี (ปง./ชง.) จำนวน ๑ อัตรา (กองการศึกษา)

ตำแหน่งที่ขอยุบเลิก
(ไม่มี)